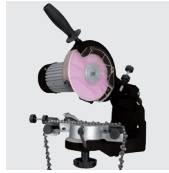




PROTECO®



AKU PÍLA OKRUŽNÁ 190 MM 51.10-APO-190



ORIGINÁLNY NÁVOD NA OBSLUHU

ÚVOD

Vážení zákazník, ďakujeme Vám za zakúpenie výrobku značky PROTECO. Tento návod na použitie je neoddeliteľnou súčasťou výrobku a obsahuje dôležité bezpečnostné pokyny, informácie o správnom používaní a ekologickej likvidácii. Pred montážou, používaním a údržbou si návod dôkladne prečítajte. Odovzdajte ho aj prípadnému ďalšiemu majiteľovi stroja.

ÚČEL POUŽITIA

Akumulátorová okružná píla je určená na priamociare a presné rezanie dreva, drevených materiálov, plastov a ďalších vhodných materiálov pomocou zodpovedajúceho pílového kotúča. Umožňuje vykonávať pozdĺžne, priečne aj šikmé rezy a vďaka akumulátorovému napájaniu poskytuje vysokú mobilitu a flexibilitu pri práci, aj na miestach bez prístupu k elektrickej sieti. Píla je konštruovaná pre bežné domáce, montážne a remeselné práce a smie byť používaná len na účely, na ktoré je určená. Použitie mimo tento rozsah môže viesť k poškodeniu náradia alebo k ohrozeniu obsluhy.



Výrobok spĺňa požiadavky príslušných európskych smerníc a noriem (označenie CE).



Pred použitím si prečítajte návod na obsluhu.



Používajte chrániče sluchu.



Pri obrábaní materiálov, ktoré vytvárajú prach, vždy používajte ochranu dýchacích ciest.



Používajte ochranné okuliare.



Používajte ochranné rukavice.



Bezpečnostné upozornenia.



Toto náradie je vhodné na použitie v interiéri aj exteriéri. Nepoužívajte ho však v daždi, vo vlhkom prostredí alebo v blízkosti horľavých materiálov.



Trieda II – Dvojitá izolácia pre zvýšenú ochranu



Elektrický odpad nevyhadzujte do bežného domového odpadu. Recyklujte ho na zberných miestach určených na tento účel. Ďalšie informácie získate na miestnom úrade alebo u predajcu.

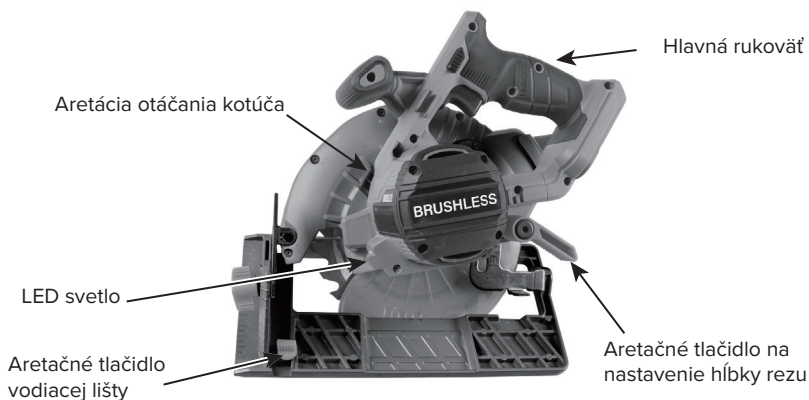
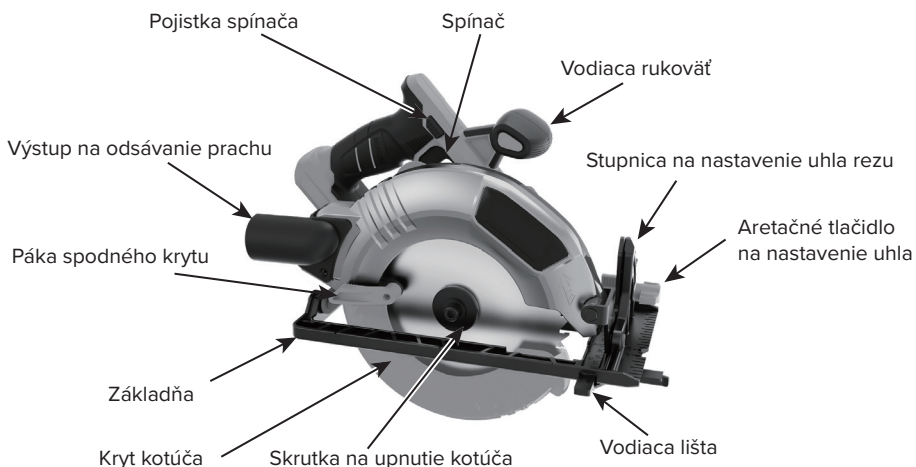


Li-ion

Batérie a akumulátory nepatria do bežného domového odpadu. Ako spotrebiteľ máte povinnosť odovzdať všetky batérie a akumulátory — bez ohľadu na to, či obsahujú nebezpečné látky — na zbernom mieste vo vašej obci, mestskej časti alebo u predajcu, aby mohli byť ekologicky zlikvidované.

TECHNICKÉ ŠPECIFIKÁCIE

Typové označenie	51.10-APO-190
Vstupné napätie	20 V
Motor	Bezkefový motor 6030
Voľnobežné otáčky	3800 ot./min
Upínací otvor kotúča	Ø 20 mm / Ø 30 mm
Priemer kotúča	190 mm
Max. hĺbka rezu pri 90°	62 mm
Max. hĺbka rezu pri 50°	39 mm
Hmotnosť	2,4 kg



DÔLEŽITÉ BEZPEČNOSTNÉ INFORMÁCIE

Všeobecné bezpečnostné upozornenia pre AKU náradie



VAROVANIE!

Prečítajte si všetky bezpečnostné upozornenia a všetky pokyny. Nedodržanie týchto pokynov môže viesť k úrazu elektrickým prúdom, požiaru alebo vážnemu zraneniu. **Uchovajte všetky varovania a pokyny pre neskoršie použitie.**



VAROVANIE!

Toto zariadenie nie je určené pre osoby (vrátane detí) so zníženými fyzickými, zmyslovými alebo mentálnymi schopnosťami, ani pre osoby bez dostatočných skúseností či znalostí, pokiaľ neboli poučené alebo nie sú pod dozorom osoby zodpovednej za ich bezpečnosť. Deti musia byť pod dohľadom, aby sa so zariadením nehrali.

BEZPEČNOSŤ PRACOVNÉHO PROSTREDIA

1. Udržiavajte pracovný priestor čistý a dobre osvetlený. Neporiadok alebo zlé osvetlenie zvyšujú riziko úrazu.
2. Nepoužívajte elektrické náradie v prostredí s nebezpečenstvom výbuchu, napríklad tam, kde sa vyskytujú horľavé kvapaliny, plyny alebo prach. Elektrické náradie môže vytvárať iskry, ktoré môžu prach alebo výpary zapáliť.
3. Počas používania náradia držte deti a ostatné osoby v dostatočnej vzdialenosti. Rozptyľovanie môže viesť k strate kontroly nad náradím.

ELEKTRICKÁ BEZPEČNOSŤ

1. Vyhňte sa kontaktu s uzemnenými povrchmi, ako sú potrubia, radiátory, sporáky alebo chladničky. Ak je vaše telo uzemnené, zvyšuje sa riziko úrazu elektrickým prúdom.
2. Nevystavujte náradie dažďu ani vlhkosti. Ak sa do náradia dostane voda, môže dôjsť k úrazu elektrickým prúdom.
3. Elektrické náradie môže vytvárať elektromagnetické pole (EMF), ktoré nie je škodlivé. Používatelia kardiostimulátora alebo iných podobných lekárskeho prístrojov by sa však mali pred použitím náradia poradiť s výrobcom svojho zariadenia alebo s lekárom.

OSOBNÁ BEZPEČNOSŤ

1. Buďte pozorní, sústreďte sa na prácu a používajte zdravý rozum. Nepoužívajte náradie, ak ste pod vplyvom alkoholu, drog či liekov. Krátko nepozornosť môže viesť k vážnemu zraneniu.
2. Používajte vhodné ochranné pomôcky. Vždy noste ochranné okuliare. Podľa potreby používajte aj respirátor, protišmykovú obuv, prilbu alebo chrániče sluchu – podľa toho, aký druh práce vykonávate.
3. Zabráňte nechcenému spusteniu. Pred pripojením k sieti alebo nasadením batérie sa uistite, že je vypínač v polohe „vypnuté“.
4. Pred zapnutím náradia vždy odstráňte kľúče alebo nastavovacie nástroje. Kľúč zabudnutý na rotujúcej časti môže spôsobiť zranenie.
5. Nepracujte v neprirodzenej polohe. Udržujte stabilný postoj a rovnováhu – budete mať nad náradím lepšiu kontrolu aj v neočakávaných situáciách.
6. Nenoste voľné oblečenie ani šperky a dbajte na to, aby boli dlhé vlasy zviazané. Voľné časti by sa mohli zachytiť do pohyblivých súčastí náradia.
7. Ak má náradie možnosť pripojenia na odsávanie prachu, vždy ju využite a uistite sa, že je zariadenie správne zapojené. Znižuje to riziko vdychovania prachu a zlepšuje bezpečnosť práce.
8. Nepodceňujte riziko len preto, že už máte s náradím skúsenosti. Aj krátko nepozornosť môže viesť k vážnemu úrazu.

POUŽITIE A ÚDRŽBA ELEKTRICKÉHO NÁRADIA

1. Nenamáhajte náradie viac, než je nutné. Používajte ho len na účel, na ktorý bolo určené. Správne náradie vykoná prácu lepšie, rýchlejšie a bezpečnejšie.
2. Nepoužívajte náradie, ak ho nemožno zapnúť alebo vypnúť vypínačom. Takéto náradie je nebezpečné a musí byť opravené.
3. Pred údržbou, výmenou príslušenstva alebo uložením náradia vždy odpojte prírodný kábel zo siete alebo vyberte batériu. Predídete tým nechcenému spusteniu.
4. Uchovávajú náradie mimo dosahu detí a nenechávajú s ním pracovať osoby, ktoré nie sú oboznámené s jeho obsluhou. Náradie v rukách neskúsených osôb je nebezpečné.
5. Udržujte náradie v dobrom stave. Pravidelne kontrolujte, či nie sú poškodené časti, uvoľnené skrutky alebo zablokované pohyblivé súčasti. Vadné náradie dajte pred použitím opraviť. Mnoho úrazov vzniká v dôsledku zle udržiavaného náradia.
6. Udržujte rezné nástroje ostré a čisté. Dobre nabrúsené a udržiavané nástroje sa menej zasekávajú a ľahšie ovládajú.
7. Používajte len príslušenstvo odporúčané výrobcom a podľa určenia. Používanie náradia alebo nadstavcov na iné účely, než na ktoré sú určené, môže byť nebezpečné.
8. Rukoväti a úchopové časti udržiavajte suché, čisté a bez oleja či mastnoty. Kľúčové rukoväti znemožňujú bezpečné ovládanie náradia.

POUŽITIE A ÚDRŽBA AKUMULÁTOROVÉHO NÁRADIA

1. Nabíjajte iba nabíjačkou určenou výrobcom. Nabíjačka vhodná pre jeden typ batérie môže pri použití s iným typom spôsobiť prehriatie alebo požiar.
2. Používajte iba batérie určené pre toto náradie. Použitie iných batérií môže zvýšiť riziko požiaru alebo zranenia.
3. Ak batériu práve nepoužívate, držte ju ďalej od kovových predmetov, ako sú kancelárske sponky, mince, kľúče, skrutky či klince. Tieto predmety by mohli spojiť kontakty batérie a spôsobiť popáleniny alebo požiar.
4. V prípade poškodenia alebo preťaženia sa z batérie môže uvoľniť kvapalina. Zabráňte kontaktu s ňou. Ak sa tekutina dostane na pokožku, opláchnite ju vodou. Ak sa dostane do očí, vyhľadajte lekára. Môže spôsobiť podráždenie alebo popáleniny.
5. Nepoužívajte poškodenú alebo upravenú batériu. Takáto batéria sa môže správať nepredvídateľne a spôsobiť požiar, výbuch alebo zranenie.
6. Nevystavujte batériu ohňu ani vysokým teplotám. Pri zahriatí nad 130 °C môže dôjsť k výbuchu.
7. Nabíjajte iba podľa pokynov výrobcu a nikdy mimo odporúčaný teplotný rozsah. Nesprávne nabíjanie alebo nabíjanie v nevhodných podmienkach môže batériu poškodiť a zvýšiť riziko požiaru.

SERVIS

1. Nechajte náradie opravovať iba kvalifikovaným technikom a používajte výhradne rovnaké náhradné diely. Len tak bude zaistená bezpečnosť a správna funkcia náradia.
2. Poškodené akumulátory neopravujte. Opravy akumulátorov smie vykonávať iba výrobca alebo autorizovaný servis.
3. Pri mazaní a výmene príslušenstva sa riadte pokynmi v tomto návode.

ŠPECIFICKÉ BEZPEČNOSTNÉ UPOZORNENIA PRE OKRUŽNÉ PÍLY

1. Uistite sa, že všetky zariadenia zakrývajúce pílový kotúč sú v perfektnom stave.
2. Uistite sa, že pílový kotúč je správne zakrytý. Obzvlášť dbajte na nasledujúce pokyny:
 - Nikdy neblokujte kryt pílového kotúča. Pred ďalším použitím opravte akýkoľvek zaseknutý kryt.
 - Pred opätovným použitím vymeňte poškodenú vratnú pružinu.
 - Nikdy neodstraňujte rozvírací klin. Vzdialenosť medzi ozubeným okrajom kotúča a rozvíracím klinom smie byť maximálne 5 mm.
3. Nepoužívajte pílové kotúče z rýchloreznej ocele (HSS).
4. Nepoužívajte ohnuté, deformované alebo inak poškodené pílové kotúče.
5. Nepoužívajte pílové kotúče, ktoré nespĺňajú špecifikácie uvedené v tomto návode.
6. Pred rezaním odstráňte z obrobku všetky klince a kovové predmety.
7. Nikdy nezačínajte rezať, kým píla nedosiahne plné otáčiky.
8. Obrobok pevne upnite. Nikdy sa nepokúšajte rezať veľmi malé kúsky materiálu.
9. Odložte stroj až potom, čo ho vypnete a pílový kotúč sa úplne zastaví.
10. Nikdy sa nepokúšajte zastaviť pílový kotúč tlakom z boku.
11. Pred akoukoľvek údržbou vždy odpojte stroj od napájania.
12. Držte ruky mimo oblastí rezu a mimo kotúča. Druhú ruku držte na prídavnej rukoväti alebo motorovej časti. Keď budete držať pílu oboma rukami, nedôjde k dotyku s kotúčom.
13. Kryt vás neochráni pred kotúčom pod obrobkom.
14. Nastavte hĺbku rezu podľa hrúbky obrobku. Pod obrobkom by mal byť viditeľný menej než jeden celý zub kotúča.
15. Nikdy nadržte obrobok v ruke ani naň nenastupujte pri rezaní. Obrobok musí byť pevne upevnený na stabilnej podložke. Správne upevnenie znižuje riziko spätného rázu, zovretia kotúča alebo straty kontroly nad pílu.
16. Pri práci držte náradie za izolované úchopové plochy, keďže rez môže zasiahnuť skrytý kabeláž. Kontakt so „živým“ vodičom by spôsobil, že kovové časti náradia budú pod napätím a môžu spôsobiť úraz elektrickým prúdom.
17. Pri pozdĺžnom rezaní vždy používajte pozdĺžne vodiace pravítko alebo rovné vedenie. Zlepší to presnosť rezu a zníži riziko zovretia kotúča.
18. Vždy používajte kotúče správnej veľkosti a tvaru. Kotúče, ktoré nezodpovedajú upínaciu systému píly, budú bežať excentricky a môžu spôsobiť stratu kontroly.
19. Nikdy nepoužívajte poškodené alebo nesprávne podložky či skrutku kotúča. Podložky a skrutka sú špeciálne navrhnuté pre vašu pílu, aby zaistili optimálny výkon a bezpečnosť.
20. Držte pílu oboma rukami a zaujmite pevný postoj tak, aby ste odolali silám spätného rázu. Stojte vedľa línie rezu, nie v priamom smere kotúča.
21. Spätný ráz môže spôsobiť odskočenie píly dozadu, ale pri správnych opatreniach ho obsluha môže zvládnuť.
22. Keď sa kotúč zasekne alebo ak prerušíte rez, uvoľnite spúšť a držte pílu nehybne v materiáli, kým sa kotúč úplne nezastaví. Nikdy sa nepokúšajte pílu vytiahnuť z rezu alebo ju ťahať späť, pokiaľ sa kotúč otáča, pretože by mohlo dôjsť k prudkému spätnému vrhu. Vyhladajte príčinu zaseknutia a odstráňte ju.
23. Pri opätovnom spúšťaní píly v už narezanom materiáli umiestnite kotúč presne do existujúceho rezu tak, aby zuby neboli zakusnuté v materiáli. Ak sa kotúč pri spustení zasekne, môže vyskočiť nahor alebo spôsobiť spätý ráz.
24. Podopierajte veľké dosky, aby ste minimalizovali riziko zovretia kotúča a spätného rázu. Veľké panely sa vlastnou hmotnosťou prehýbajú. Podpery musia byť pod doskou na oboch stranách — blízko línie rezu a blízko okraja panelu.
25. Nepoužívajte tupé alebo poškodené kotúče. Neostre alebo nesprávne nastavené kotúče vytvárajú úzky rez, čo spôsobuje nadmerné trenie, zasekávanie a spätý ráz.
26. Pred rezaním musia byť aretačné páky pre nastavenie hĺbky a uhla rezu pevne utiahnuté. Ak sa nastavenie počas rezu posunie, môže dôjsť k zovretiu kotúča alebo spätnému rázu.
27. Buďte zvlášť opatrní pri rezaní do existujúcich stien alebo iných nepriehľadných materiálov. Vyčnievajúci kotúč môže naraziť na skryté predmety a spôsobiť spätý ráz.

28. Pred každým použitím skontrolujte, či spodný kryt správne zatvára. Nepoužívajte pílu, ak sa spodný kryt nepohybuje voľne a nezatvára sa okamžite. Nikdy ho nefixujte v otvorenej polohe. Ak píla spadne, spodný kryt môže byť ohnutý.
29. Zdvihnite spodný kryt pomocou ovládacej páky a uistite sa, že sa pohybuje voľne a nedotýka sa kotúča ani inej časti náradia v žiadnom uhle či hĺbke rezu.
30. Skontrolujte funkciu pružiny spodného krytu. Ak kryt alebo pružina nepracujú správne, je potrebné ich pred použitím nechať opraviť. Spodný kryt môže chodiť ťažko kvôli poškodeným častiam, usadeným nečistotám alebo nánosom prachu.
31. Spodný kryt možno stiahnuť ručne len pri špeciálnych rezoch, ako je „ponorný rez“ alebo „kombinovaný rez“. Zdvihnite kryt pomocou ovládacej páky a keď kotúč vstúpi do materiálu, kryt musí byť uvoľnený. Pri bežnom rezaní má kryt fungovať automaticky.
32. Pred odložením píly na stôl alebo podlahu sa vždy uistite, že spodný kryt zakrýva kotúč. Roztočený kotúč bez krytia môže spôsobiť, že píla „odskočí“ dozadu a odreže všetko, čo jej príde do cesty. Pamätajte tiež, že chvíľu trvá, kým sa kotúč po vypnutí úplne zastaví.

BEZPEČNÁ PRÁCA S AKUMULÁTOROM

- Nechajte náradie opravovať iba kvalifikovaným technikom a používajte výhradne rovnaké náhradné diely. Len tak bude zaistená bezpečnosť a správna funkcia náradia.
- Poškodené akumulátory neopravujte. Opravy akumulátorov smie vykonávať iba výrobca alebo autorizovaný servis.
- Pri mazaní a výmene príslušenstva sa riadte pokynmi v tomto návode.



VAROVANIE!

Tento akumulátor je možné používať iba so strojmi, ktoré sú súčasťou PROTECO AKU PROGRAMU. Batériu používajte výhradne s nabíjačkou určenou pre tento systém. Li-ion batérie môžu pri nesprávnom používaní, skladovaní alebo nabíjaní spôsobiť požiar, popáleniny alebo výbuch. Nedodržanie uvedených pokynov môže viesť k prehriatiu batérie alebo dokonca k požiaru.

1. Uchovávajte batériu mimo dosahu detí.
2. Batériu nabíjajte iba pri teplotách medzi 5 °C a 40 °C (ideálne okolo 20 °C). Po nabíjaní nechajte batériu približne 15 minút vychladnúť.
3. Nabíjačka počas nabíjania sleduje teplotu a napätie batérie. Nenechávajte batériu dlhodobo v nabíjačke a nikdy ju neskladujte pripojenú k nabíjačke. Po nabití vždy odpojte nabíjačku zo siete.
4. Ak batériu nepoužívate, skladujte ju pri izbovej teplote. Nevystavujte ju prehriatiu (napr. nad 40 °C). Ideálne je skladovanie okolo 20 °C.
5. Dbajte na to, aby sa kontakty batérie neznečistili alebo neskratovali. Batériu udržiajte čistú a mimo dosahu kovových predmetov, ako sú kancelárske sponky, mince, kľúče, klince alebo skrutky.
6. Neskladujte vybité batérie po dlhú dobu. Môže dôjsť k poškodeniu článkov. Na dlhodobé uskladnenie nechajte batériu čiastočne nabitú a odpojenú od prístroja.
7. Batérie sa môžu časom opotrebovať – jednotlivé články môžu zlyhať. Vadná batéria sa môže prehrievať alebo skratovať. Ak nabíjačka batériu nenabíja, skontrolujte ju a v prípade potreby ju vymeňte.
8. Nikdy batériu neatvárajte, nestláčajte, nezahrievajte ani nevyhadzujte do ohňa. Batérie zároveň nepatria do bežného odpadu.

BEZPEČNÉ POUŽÍVANIE NABÍJAČKY



VAROVANIE!

Táto nabíjačka je určená iba na nabíjanie akumulátorov, ktoré sú súčasťou PROTECO AKU PROGRAMU. Pokus o nabíjanie iných typov batérií môže viesť k výbuchu.

1. Ak zástrčka nabíjačky nezodpovedá zásuvke, použite vhodný adaptér.
2. Nabíjačka je napájací zdroj triedy II a je určená len na vnútorné použitie.
3. Pred použitím skontrolujte, či technické údaje na štítku zodpovedajú vášmu napätiu v sieti.
4. Nepoužívajte nabíjačku, ak by výstupná polarita (kladný a záporný pól) nezodpovedala požiadavkám batérie.
5. Nabíjačku používajte iba s priloženými akumulátormi. Udržujte ju čistú – prach alebo cudzie predmety môžu spôsobiť skrat alebo zablokovať ventilačné otvory. Nedodržanie týchto pokynov môže viesť k prehriatiu alebo požiaru.
6. Ak je napájací kábel poškodený, musí byť vymenený výrobcom, autorizovaným servisom alebo kvalifikovanou osobou, aby sa predišlo nebezpečenstvu úrazu.

PRED POUŽITÍM

Vybratie batérie

Vyberte batériu z náradia tak, že stlačíte poistné tlačidlo a následne batériu vysuniete zo slotu.



UPOZORNENIE!

Nevytahujte batériu bez stlačenia poistky. Mohlo by dôjsť k poškodeniu batérie alebo samotného náradia.

Vloženie batérie

1. Vsuňte batériu do slotu náradia, kým nezacvakne a pevne nezapadne na miesto.

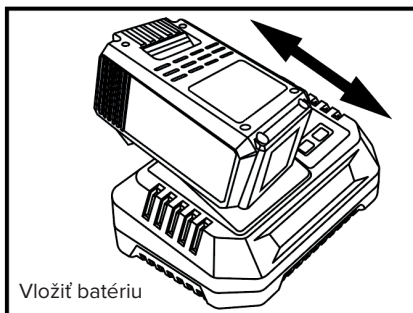
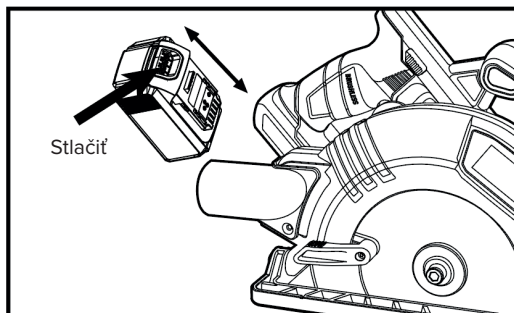
POZNÁMKA: Uistite sa, že je batéria správne zarovnaná s vodičmi náradia. Ak ide batéria zasunúť ťažko, nepokúšajte sa ju vložiť nasilu.

2. Vytiahnite ju späť, skontrolujte hornú časť batérie aj slot náradia, či nie sú znečistené alebo poškodené, a či nie sú ohnuté kontakty.

Pripojenie nabíjačky

1. Ak je v nabíjačke vložená batéria, najprv ju vyberte.
2. Zapojte nabíjačku do vhodnej elektrickej zásuvky.

POZNÁMKA: Zelená LED kontrolka na nabíjačke svieti, keď je nabíjačka pripravená nabíjať batériu.

**VAROVANIE!**

Nabíjačku používajte IBA na nabíjanie dokúpených batérií PROTECO, ktoré sú špeciálne určené pre tento stroj.

**VAROVANIE!**

Nedodržanie správneho postupu pri nabíjaní batérií môže viesť k trvalému poškodeniu.

POZNÁMKA: Bežné nabíjanie trvá približne 1 hodinu pri čerstvo vybitých 2,0 Ah batériách. Ak však bola batéria dlhší čas úplne vybitá, doba nabíjania sa môže predĺžiť.

1. Zasuňte úplne alebo čiastočne vybitú batériu do nabíjačky.
2. Po začatí nabíjania sa rozsvieti červená LED.
3. Po úplnom nabití červená LED zhasne a rozsvieti sa zelená LED.

**DÔLEŽITÉ!**

Keď je indikovaná nízka úroveň nabitia, môže sa náradie počas práce nečakane zastaviť, čo je nebezpečné. Vždy používajte batériu s dostatočným nabitím.

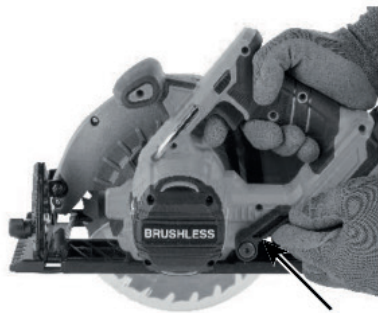
NASTAVENIE OKRUŽNEJ PÍLY

Používajte iba originálne ostré a nepoškodené kotúče (odporúčané výrobcom). Prasknuté, ohnuté alebo inak vadné kotúče je potrebné okamžite vymeniť, pretože by mohli dôjsť k úrazu alebo poškodeniu píly. Pred výmenou vždy vyberte batériu z píly.

1. Položte pílu na bok na rovný povrch. Odporúča sa nastaviť minimálnu hĺbku rezu, aby sa s pílou lepšie manipulovalo.
2. Zatlačte aretáciu otáčania kotúča smerom k motoru tak, ako je znázornené na obrázku, a pevne ju držte.
3. Pomocou dodaného imbusového kľúča otočte skrutku upnutia kotúča v smere hodinových ručičiek a uvoľnite ju.
4. Zložte upínaciu skrutku a vonkajšiu prírubu.
5. Zdvihnite spodný kryt kotúča pomocou páčky a zložte starý kotúč.
6. Očistite dosadacie plochy prírub, potom nasadte nový kotúč na hriadeľ tak, aby správne dosadol na vnútornú prírubu.
7. Uistite sa, že smer šípok na kotúči zodpovedá šípke na hornom kryte píly.
8. Nasadte späť vonkajšiu prírubu a skrutku a následne skrutku pevne dotiahnite.



Obrázok č. 1

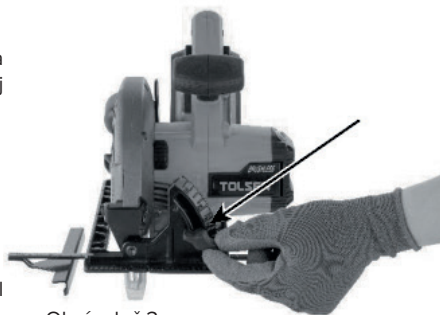


Obrázok č.2

NASTAVENIE HĽBKY REZU (OBR. 2)

Hĺbku rezu možno plynule nastavovať. Pre čistý rez by mal pílový kotúč vyčnievať z materiálu približne 3 mm.

1. Povoľte páku na nastavenie hĺbky rezu.
2. Priložte základňu píly rovnobežne k hrane obrobku a zdvihnite telo píly, kým kotúč nebude v požadovanej hĺbke podľa stupnice.
3. Utiahnite páku a tým hĺbku rezu zaistíte.



Obrázok č.3

NASTAVENIE UHLA POKOSU (OBR. 3)

Uhol pokosu možno plynule nastaviť v rozsahu 0° až 45°.

1. Povoľte páku na nastavenie uhla.
2. Nastavte základňu píly (pätku) na požadovaný uhol medzi 0° a 45°.
3. Utiahnite páku, aby sa nastavený uhol zaistil.

MONTÁŽ PARALELNÉHO DORAZU (OBR. 4)

Paralelný doraz umožňuje rezať rovnobežne s hranou materiálu až do vzdialenosti 10 cm.

1. Povoľte skrutku na nastavenie vodiacej lišty.
2. Zasuňte vodiacu lištu do otvorov v základni píly a nastavte požadovanú šírku rezu.
3. Utiahnite skrutku, aby sa vodiaca lišta pevne zaistila.
4. Uistite sa, že doraz po celej dĺžke prilieha k drevu, aby boli rezy rovné a presné.



Obrázok č.4

PREVÁDZKA

POKYNY NA POUŽÍVANIE

Upnite obrobok. Uistite sa, že strana, ktorá bude neskôr viditeľná, je otočená nadol, pretože na tejto strane bude rez najčistejší. Zapnite pílu ešte pred dotykom s materiálom. Netlačte na kotúč – nechajte stroj, aby rezal vlastným výkonom. Pílu držte oboma rukami, aby ste mali nad rezom plnú kontrolu. Na rovné rezy podľa rysky použite značku pre rovné rezy. Na pokosové rezy použite značku pre pokosové rezy. Tak bude píla rezať čisto a plynulo a vy budete mať rez pevne pod kontrolou.

ZAPÍNANIE A VYPÍNANIE (OBR. 5)

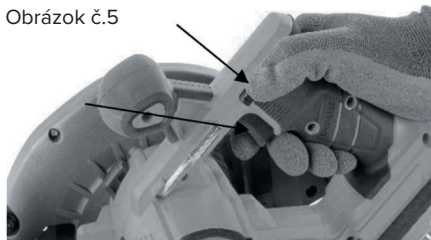


UPOZORNENIE!

Pred stlačením spínača skontrolujte, či je pílový kotúč správne nasadený, otáča sa voľne a svorník kotúča je pevne utiahnutý.

1. Pripojte batériu k píle a uistite sa, že pevne drží.
2. Na zapnutie náradia stlačte poistku spínača a zároveň spínač.
3. Na vypnutie spínač uvoľnite.

Obrázok č.5



ODSÁVANIE PRACHU

K výstupu na odsávanie prachu môžete pripojiť vysávač – buď priamo, alebo pomocou vhodného adaptéra. Ak je to potrebné, použite redukciu tak, aby hadica vysávača správne sedela na výstupe. Tým si ušetríte neporiadok aj dýchacie cesty a rezanie bude podstatne príjemnejšie.

PRIEČNE A POZDĹŽNE REZANIE

Pri vykonávaní priečného alebo pozdĺžneho rezu zarovnajte rysku rezu so značkou pre vedenie kotúča na základni píly. Keďže sa hrúbka kotúčov môže líšiť, je dobré si najskôr urobiť skúšobný rez do odrezku – zistíte tak, o koľko musíte rysku posunúť, aby výsledný rez presne sedel.



UPOZORNENIE!

Vzdialenosť medzi čiarou rezu a vodiacou ryskou je presne to, o koľko musíte pri vedení píly kompenzovať. Pri dlhých alebo širokých pozdĺžnych rezoch používajte vodiace pravitko pre rovné vedenie.

ŠIKMÉ REZANIE

1. Zarovnajte rysku rezu s 45° vodiacou značkou na základni píly, ak režete pod uhlom 45°.
2. Urobte skúšobný rez do odrezku, aby ste zistili, o koľko je potrebné rysku na materiáli posunúť – hrúbka kotúča môže ovplyvniť presný výsledok.
3. Uhol rezu nastavte na ľubovoľnú hodnotu medzi 0° a 45°.

LED SVETLO

LED svetlo sa môže rozsvietiť ešte pred spustením motora, keď jemne stlačíte bezpečnostnú poistku. To vám umožní najprv si dobre prezrieť pracovnú oblasť. Svetlo potom svieti aj počas rezania.



VAROVANIE!

Nepozerajte sa priamo do svetelného lúča. Nesviette na ľudí ani na nič iné než na obrobok. Nemieste svetlo úmyselne na osoby a nikdy ho nesmerujte do očí.

ÚDRŽBA



VAROVANIE!

Pred akoukoľvek údržbou alebo čistením nabíjačky ju vždy odpojte od elektrickej siete. Pred akoukoľvek údržbou alebo čistením náradia vždy vyberte batériu.

VŠEOBECNÁ KONTROLA

- Pravidelne kontrolujte, či sú všetky upevňovacie skrutky pevne dotiahnuté.
- Pred každým použitím skontrolujte prívodný kábel (ak je použitý) — či nie je poškodený alebo opotrebovaný.
- Opravy musí vykonávať autorizovaný servis.
- Toto odporúčanie platí aj pre predlžovacie káble používané s týmto náradím.

ČISTENIE

- Udržujte brúsku čistú. Nečistoty a prach spôsobujú rýchle opotrebovanie vnútorných častí a skracujú životnosť náradia.
- Čistite telo brúsky mäkkou kefou alebo suchou handričkou. Ak je to možné, použite čistý suchý stlačený vzduch na vyfúkanie ventilačných otvorov.
- Plastové časti brúsky utierajte mäkkou vlhkou handričkou s jemným čistiacim prostriedkom.
- Nepoužívajte alkohol, benzín ani agresívne čistiace prostriedky.
- Nikdy nepoužívajte žieravé prostriedky na plastové diely.

MAZANIE

- Pravidelne ľahko premažte všetky pohyblivé časti vhodným mazivom v spreji.

LIKVIDÁCIA



Li-ion

Pri likvidácii nefunkčného elektrického náradia vždy dodržujte platné národné predpisy.

- Náradie ani iný elektroodpad (WEEE) nevyhadzujte do bežného domového odpadu.
- Pre informácie o správnom spôsobe likvidácie kontaktujte miestny zberný dvor alebo úrad.
- Lítium-iónové batérie likvidujte iba na špeciálnych zberných miestach.

ZÁRUČNÉ PODMIENKY

Vážení zákazníci,

všetky naše výrobky podliehajú prísny kontrolám kvality s cieľom zaistiť, aby ste ich obdržali v perfektnom stave. Ak napriek tomu dôjde na vašom zariadení k nejakej poruche, prosím kontaktujte naše servisné oddelenie na adrese uvedenej na záručnom liste. Môžete nás tiež kontaktovať telefonicky na uvedenom servisnom čísle. Prosím vezmite na vedomie nasledujúce podmienky, za ktorých je možné uplatniť záručné nároky:

Záruka pokrýva iba poruchy spôsobené týmto zariadením, ktoré boli preukázateľne vyvolané materiálovými alebo výrobnými vadami, a je obmedzená len na odstránenie takýchto porúch alebo na výmenu zariadenia podľa nášho rozhodnutia. Prosím všimnite si, že naše zariadenie nie je určené na komerčné, obchodné ani priemyselné využitie. Záruka nebude uznaná, ak bolo zariadenie použité na komerčné, obchodné alebo priemyselné účely, alebo bolo vystavené podobnému namáhaniu počas záručnej doby.

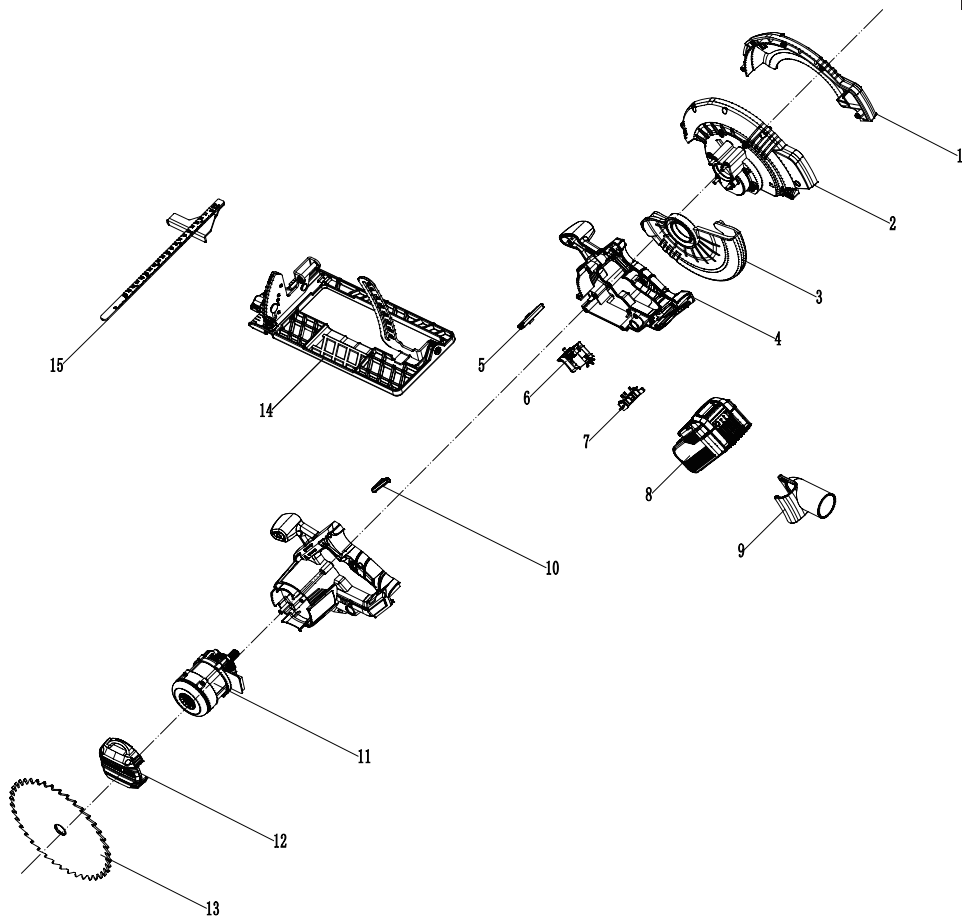
Našou zárukou nie je pokryté nasledovné:

- Škody na zariadení spôsobené nedodržaním pokynov na montáž alebo z dôvodu nesprávnej inštalácie, nedodržaním prevádzkových pokynov (napríklad pripojením k nesprávneho typu sieťového zdroja napätia alebo prúdu), nedodržaním pokynov na údržbu alebo bezpečnostných predpisov, vystavením zariadenia abnormálnym podmienkam okolitého prostredia alebo nedostatočnou starostlivosťou a údržbou.
- Škody na zariadení spôsobené nesprávnym zaobchádzaním alebo nevhodným použitím (napríklad preťažením zariadenia, použitím neschválených nástrojov alebo príslušenstva), vniknutím cudzích telies do zariadenia (ako je piesok, kamienky alebo prach, poškodením počas transportu), použitím sily alebo poškodením spôsobeným vonkajšími vplyvmi (napríklad pádom zariadenia).
- Poškodenia na zariadení alebo jeho častiach spôsobené normálnym alebo prirodzeným opotrebovaním, alebo bežným používaním zariadenia.

Záruka platí po dobu 24 mesiacov (pri nákupe na IČ záruka platí 12 mesiacov), počnúc dátumom nákupu zariadenia. Záručné nároky musia byť uplatnené pred koncom záručnej doby a do dvoch týždňov od zistenia závady. Po uplynutí záručnej doby nebudú prijaté žiadne reklamačné nároky. Pôvodná záručná doba zostáva v platnosti aj v prípade vykonaných opráv alebo vymenených dielov. V týchto prípadoch nie sú vykonané práce ani namontované diely dôvodom na predĺženie záručnej doby, ani na poskytnutie akejkoľvek novej záruky z dôvodu uskutočnených zásahov alebo namontovaných dielov. Toto platí aj v prípade vykonania servisu na mieste. Ak bude závada pokrytá našou zárukou, vaše zariadenie buď okamžite opravíme a vrátime, alebo vám zašleme nové zariadenie. Samozrejme vám radi ponúkneme aj platený servis opráv všetkých závad, ktoré nie sú pokryté našou zárukou. Na využitie tohto servisu prosím zašlite zariadenie na našu servisnú adresu. Všimnite si tiež obmedzenia tejto záruky týkajúce sa ľahko opotrebovateľných dielov / spotrebného materiálu a chýbajúcich častí, ako je uvedené v záručných podmienkach v týchto prevádzkových pokynoch.

RIEŠENIE PROBLÉMOV

Problém	Možná příčina	Řešení
Okružná píla sa nespustí.	<ol style="list-style-type: none"> 1. Batéria nie je správne pripojená. 2. Batéria nie je dostatočne nabitá. 3. Batéria je opotrebovaná. 4. Vnútorne poškodenie alebo opotrebovanie (napr. uhlíky, spínač). 5. Kontakty spínača alebo batérie sú deformované. 6. Batéria nie je kompatibilná so systémom PROTECO AKU PROGRAM. 7. Náradie je preťažené. 	<ol style="list-style-type: none"> 1. Vyberte batériu, skontrolujte, či nie sú prítomné prekážky (prach, nečistoty), očistite kontakty batérie aj náradia, vložte batériu správnym smerom (pasuje iba jedným spôsobom) a zatlačte ju, kým nezacvakne. 2. Uistite sa, že je nabíjačka pripojená a správne funguje. Nechajte batériu dostatočne dlho nabíjať. 3. Zlikvidujte starú batériu podľa predpisov alebo ju nechajte recyklovať. Vymeňte ju za novú. 4. Nechajte náradie skontrolovať servisným technikom. 5. Vymeňte spínač alebo batériu. 6. Použite správnu batériu systému PROTECO AKU PROGRAM. 7. Vyberte náradie z rezu a po vychladnutí ho znovu zapnite.
Okružná píla pracuje pomaly.	<ol style="list-style-type: none"> 1. Príliš veľký tlak na obrobok 2. Batéria je opotrebovaná. 3. Nízky stav nabitia batérie. 	<ol style="list-style-type: none"> 1. Znížte tlak, píla tak začne pracovať samostatne. 2. Zlikvidujte starú batériu podľa predpisov alebo ju nechajte recyklovať. Vymeňte ju za novú. 3. Dobite batériu alebo ju nahradte plne nabitou.
Výkon sa postupne znižuje.	<ol style="list-style-type: none"> 1. Batéria je opotrebovaná. 2. Kotúč alebo čepeľ sú tupé. 	<ol style="list-style-type: none"> 1. Zlikvidujte starú batériu podľa predpisov alebo ju nechajte recyklovať. Vymeňte ju za novú. 2. Vymeňte kotúč alebo čepeľ.
Nadmierny hluk alebo hrkotanie.	Vnútorne poškodenie alebo opotrebovanie (napr. prevody alebo ložiská)	Nechajte náradie skontrolovať a opraviť v autorizovanom servisnom stredisku.
Píla sa prehrieva.	<ol style="list-style-type: none"> 1. Nútime náradie pracovať príliš rýchlo. 2. Ucpané ventilačné otvory motora. 	<ol style="list-style-type: none"> 1. Nechajte náradie pracovať vlastným tempom. 2. Vyčistite upchaté ventilačné otvory motora.



POPIS SÚČASTÍ

č.	Popis
1	Pravý kryt
2	Ľavý kryt
3	Spodný kryt
4	Telo stroja
5	Tlačná tyčka
6	Spínač
7	Podpera
8	Batéria (nie je súčasťou balenia)

č.	Popis
9	Výstup na odsávanie prachu
10	Imbusový kľúč
11	Motor
12	Zadný kryt
13	Pílový kotúč
14	Hliníková základňa
15	Vodiaca lišta

ZÁRUČNÝ LIST**PEČIATKA A PODPIS PREDAJCU****DÁTUM PREDAJA** [] [] [] [] [] [] [] [] [] [] [] []**ZÁZNAMY O VYKONANÝCH OPRAVÁCH:**

VYHLÁSENIE O ZHODE

Výrobca: PROTECO náradí s.r.o.
Radlická 2487/99, 150 00 Praha 5
Česká republika, IČO: 47453630

Dodávateľ pre Slovenskú republiku:

PROTECO náradie s.r.o.
Blagoevova 9, 851 04 Bratislava – Petržalka, IČO: 50 635 875

Označenie výrobku: 51.10-APO-190 – aku píla okružná 190 mm PROTECO

Typ výrobku: ML-CCS10-200K

Výrobok: spĺňa všetky príslušné ustanovenia technických predpisov, tj Predmetných smerníc Európskych spoločností.

Pri posúdení zhody boli použité nasledovné normy:

EN IEC 55014-1:2021
EN IEC 55014-2:2021
EN 62841-1:2015+A11:2022
EN 62841-2-5:2014
IP20

Nameraná hladina akustického výkonu : LwA – 97,5 dB(A)
Nameraná hladina akustického tlaku : LpA – 89,3 dB(A)
Garantovaná hladina akustického výkonu: Lwa – 100,3 dB(A)

Posúdenie zhody bolo vydané na základe skúšok vykonaných skúšobňou: SGS-CSTC (Shanghai) Co.,Ltd. 588 West Jindu Road, Xinqiao, Songjiang, 201612 Shanghai China ve spolupráci s SGS North America Inc. 620 Old Peachtree Road, Ste. 100, Suwanee GA 30024, USA

Na základe reportov č. SHEM210700807801, SGSNA/23/SH/00394, SH-CERT231207459, MD SHES1910024976PTA01, SHES191002497601,602, 603, SHEM240800561901, 240903005SHF-001-R1.

Posledné dvojčísle roku v ktorom bolo označenie CE na výrobok umiestnené: 26

Osoba poverená kompletáciou technickej dokumentácie: Libor Knap
Podbřezí 63
518 03

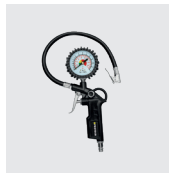
V Bratislave, dňa 30.01.2019



PROTECO náradie s.r.o.
Libor Knap
Bratislava, Blagoevova 9,
Kontakt spoločnosti
IČ: 50635875 DIČ: 2120403230
IČ DPH: SK2120403230



PROTECO®



Dodávateľ pre SK:
PROTECO náradie s.r.o.
Blagoevova 9
Bratislava - Petržalka 851 04
www.proteco-naradie.sk



SPOLAHLIVÉ NÁRADIE, KTORÉ VYDRŽÍ

