



PROTECO®



AKU ÚHLOVÁ BRUSKA 125MM 20V

51.10-ABU-20-125



ORIGINÁLNÍ NÁVOD K OBSLUZE

ÚVOD

Vážený zákazníku, děkujeme Vám za zakoupení výrobku značky PROTECO. Tento návod k použití je nedílnou součástí výrobku a obsahuje důležité bezpečnostní pokyny, informace o správném používání a ekologické likvidaci. Před montáží, používáním a údržbou si návod důkladně přečtěte. Věnujte ho také případnému dalšímu majiteli stroje.

ÚČEL POUŽITÍ

Akumulátorová úhlová bruska je určena k řezání, broušení, odstraňování materiálu a dalšímu opracování kovu, kamene, keramiky či plastů pomocí vhodných kotoučů a příslušenství. Díky akumulátorovému napájení umožňuje flexibilitu a bezpečnou práci i na místech bez přístupu k elektrické síti. Zařízení je konstruováno pro běžné dílenské a údržbářské činnosti a smí být používáno pouze k účelům, pro které je určeno.



Výrobek splňuje požadavky příslušných evropských směrnic a norem (označení CE).



Před použitím si přečtěte návod k obsluze.



Používejte chrániče sluchu.



Při obrábění materiálů, které vytvářejí prach, vždy používejte ochranu dýchacích cest.



Používejte ochranné brýle.



Používejte ochranné rukavice.



Bezpečnostní upozornění.



Toto nářadí je vhodné pro použití v interiéru i exteriéru. Nepoužívejte jej však v dešti, ve vlhkém prostředí nebo v blízkosti hořlavých materiálů.



Třída II - Dvojitá izolace pro zvýšenou ochranu



Elektrický odpad nevyhazujte do běžného domácího odpadu.

Recyklujte jej tam, kde jsou k tomu určená sběrná místa. Další informace získáte u místního úřadu nebo prodejce.



Li-ion

Baterie a akumulátory nepatří do běžného domácího odpadu.

Jako spotřebitel máte povinnost odevzdat všechny baterie a akumulátory — bez ohledu na to, zda obsahují nebezpečné látky — na sběrném místě ve vaší obci, městské části nebo u prodejce, aby mohly být ekologicky zlikvidovány.

TECHNICKÉ SPECIFIKACE

Typové označení	51.10-ABU-20-125
Vstupní napětí	20 V
Motor	Bezuhlíkový motor 5320
Otáčky naprázdno	8500 ot./min.
2 režimy	řezání / broušení
Průměr kotouče	125 mm
Závít vřetena	M14
Hmotnost	1,75 kg

**USCHOVEJTE TENTO NÁVOD!**

Budete ho potřebovat pro bezpečnostní pokyny, postupy používání a případnou záruku. Návod i původní doklad o koupi uložte na bezpečné a suché místo pro budoucí potřebu.

DŮLEŽITÉ BEZPEČNOSTNÍ INFORMACE

Obecná bezpečnostní upozornění pro AKU nářadí



VAROVÁNÍ!

Přečtěte si všechna bezpečnostní upozornění a všechny pokyny. Nedodržení těchto pokynů může vést k úrazu elektrickým proudem, požáru nebo vážnému zranění.



VAROVÁNÍ!

Toto zařízení není určeno pro osoby (včetně dětí) se sníženými fyzickými, smyslovými či mentálními schopnostmi, nebo osoby bez dostatečných zkušeností či znalostí, pokud nebyly poučeny nebo nejsou pod dohledem osoby zodpovědné za jejich bezpečnost. Děti musí být pod dohledem, aby si se zařízením nehrály.

BEZPEČNOST PRACOVNÍHO PROSTŘEDÍ

1. Udržujte pracovní prostor čistý a dobře osvětlený. Nepořádek nebo špatné osvětlení zvyšují riziko úrazu.
2. Nepoužívejte elektrické nářadí v prostředí s nebezpečím výbuchu, například tam, kde se vyskytují hořlavé kapaliny, plyny nebo prach. Elektrické nářadí může vytvářet jiskry, které mohou prach nebo výpary zapálit.
3. Během používání nářadí držte děti a ostatní osoby v dostatečné vzdálenosti. Rozptylování může vést ke ztrátě kontroly nad nářadím.

ELEKTRICKÁ BEZPEČNOST

1. Vyhnete se kontaktu s uzemněnými povrchy, jako jsou trubky, radiátory, sporáky nebo chladničky. Pokud je vaše tělo uzemněné, zvyšuje se riziko úrazu elektrickým proudem.
2. Nevystavujte nářadí dešti ani vlhkosti. Pokud se do nářadí dostane voda, může dojít k úrazu elektrickým proudem.
3. Elektrické nářadí může vytvořit elektromagnetické pole (EMF), která nejsou škodlivá. Uživatelé kardiostimulátoru nebo jiných podobných lékařských přístrojů by se však měli poradit s výrobcem svého zařízení nebo s lékařem, než začnou nářadí používat.

OSOBNÍ BEZPEČNOST

1. Buďte pozorní, soustředte se na práci a používejte zdravý rozum. Nepoužívejte nářadí, pokud jste pod vlivem alkoholu, drog či léků. Chvilková nepozornost může vést k vážnému zranění.
2. Používejte vhodné ochranné pomůcky. Vždy noste ochranné brýle. Podle potřeby používejte i respirátor, protiskluzovou obuv, přilbu nebo chrániče sluchu - podle toho, jaký druh práce děláte.
3. Zabraňte nechtěnému spuštění. Před připojením k síti nebo nasazením baterie se ujistěte, že je vypínač v poloze „vypnuto“.
4. Před zapnutím nářadí, vždy odstraňte klíče nebo seřizovací nástroje. Klíč zapomenutý na rotující části může způsobit zranění.
5. Nepracujte v nepřírozené poloze. Udržujte stabilní postoj a rovnováhu - budete mít nad nářadím lepší kontrolu i při nečekaných situacích.
6. Nenoste volné oblečení ani šperky a dbejte, aby dlouhé vlasy byly svázané. Volné části by se mohly zachytit do pohyblivých částí nářadí.
7. Pokud má nářadí možnost připojení k odsávání prachu, vždy ji využijte a ujistěte se, že je zařízení správně zapojené. Snižuje to riziko vdechování prachu a zlepšuje bezpečnost práce.
8. Nepodceňujte riziko jen proto, že už máte s nářadím zkušenosti. I krátká nepozornost může vést k vážnému úrazu.

POUŽITÍ A ÚDRŽBA ELEKTRICKÉHO NÁŘADÍ

1. Nenamáhejte nářadí víc, než je nutné. Používejte ho jen k účelu, pro který bylo určeno. Správné nářadí udělá práci lépe, rychleji a bezpečněji.
2. Nepoužívejte nářadí, pokud nejde zapnout nebo vypnout vypínačem. Takové nářadí je nebezpečné a musí být opraveno.
3. Před údržbou, výměnou příslušenství nebo uložením nářadí vždy odpojte přívodní kabel ze sítě nebo vyjměte baterii. Předjedete tím nechtěnému spuštění.
4. Uchovávejte nářadí mimo dosah dětí a nenechávejte s ním pracovat osoby, které nejsou s obsluhou seznámeny. Nářadí v rukou nezkušených osob je nebezpečné.
5. Udržujte nářadí v dobrém stavu. Pravidelně kontrolujte, zda nejsou poškozené části, uvolněné šrouby nebo zaseknuté pohyblivé části. Vadné nářadí nechte před použitím opravit. Mnoho úrazů vzniká kvůli špatně udržovanému nářadí.
6. Udržujte řezné nástroje ostré a čisté. Dobře nabroušené a udržované nástroje se méně zasekávají a lépe se ovládají.
7. Používejte pouze příslušenství doporučené výrobcem a podle určení. Použití nářadí nebo nástavců k jiným účelům, než pro které jsou určeny, může být nebezpečné.
8. Rukojeti a úchopové části udržujte suché, čisté a bez oleje či mastnoty. Klouzavé rukojeti znemožňují bezpečné ovládání nářadí.

POUŽITÍ A ÚDRŽBA AKUMULÁTOROVÉHO NÁŘADÍ

1. Nabíjejte pouze nabíječkou určenou výrobcem. Nabíječka vhodná pro jeden typ baterie může při použití s jiným typem způsobit přehřátí nebo požár.
2. Používejte pouze baterie určené pro toto nářadí. Použití jiných baterií může zvýšit riziko požáru nebo zranění.
3. Pokud baterii právě nepoužíváte, držte ji dál od kovových předmětů, jako jsou kancelářské sponky, mince, klíče, šrouby či hřebíky. Tyto předměty by mohly propojit kontakty baterie a způsobit popáleniny nebo požár.
4. V případě poškození nebo přetížení se z baterie může uvolnit kapalina. Zabraňte kontaktu s ní. Pokud se tekutina dostane na kůži, omyjte ji vodou. Pokud se dostane do očí, vyhledejte lékaře. Může způsobit podráždění nebo popáleniny.
5. Nepoužívejte poškozenou nebo upravenou baterii. Taková baterie se může chovat nepředvídatelně a způsobit požár, výbuch nebo zranění.
6. Nevystavujte baterii ohni ani vysokým teplotám. Při zahřátí nad 130 °C může dojít k výbuchu.
7. Nabíjejte pouze podle pokynů výrobce a nikdy mimo doporučený teplotní rozsah. Nesprávné nabíjení nebo nabíjení v nevhodných podmínkách může baterii poškodit a zvýšit riziko požáru.

SERVIS

1. Nechte nářadí opravovat pouze kvalifikovaným technikem a používejte výhradně stejné náhradní díly. Jen tak bude zajištěna bezpečnost a správná funkce nářadí.
2. Poškozené akumulátory neopravujte. Opravy akumulátorů smí provádět pouze výrobce nebo autorizovaný servis.
3. Při mazání a výměně příslušenství se řiďte pokyny v tomto návodu.

SPECIFICKÁ BEZPEČNOSTNÍ UPOZORNĚNÍ PRO AKUMULÁTOROVÉ NÁŘADÍ

Bezpečnostní upozornění pro broušení, leštění, kartáčování a abrazivní řezání

1. Toto nářadí je určeno pro broušení, zdršňování, kartáčování drátěným kartáčem nebo pro řezání. Přečtěte si všechna bezpečnostní upozornění, pokyny, obrázky a technické údaje dodané k tomuto nářadí. Nedodržení pokynů může vést k úrazu elektrickým proudem, požáru nebo vážnému zranění.
2. Operace jako leštění se s tímto nářadím nedoporučují. Používání nářadí k činnostem, pro které nebylo navrženo, může být nebezpečné a způsobit zranění.
3. Nepoužívejte příslušenství, které není výrobcem určeno nebo doporučeno. To, že nějaký nástavec lze na nářadí fyzicky nasadit, ještě neznamená, že je bezpečný.
4. Jmenovitá rychlost příslušenství musí být alespoň rovna maximální rychlosti uvedené na brusce. Příslušenství provozované nad svou maximální povolenou rychlostí se může rozpadnout a vymrštit.
5. Vnější průměr a tloušťka použitého kotouče nebo příslušenství musí odpovídat parametrům brusky.
6. Závit příslušenství musí odpovídat závitů vřetena brusky. U příslušenství uchyceného mezi přírubami musí otvor v kotouči přesně pasovat na středící část příruby. Pokud příslušenství nepasuje, bude bruska nevyvážená, bude nadměrně vibrovat a můžete nad ní ztratit kontrolu.
7. Nepoužívejte poškozené příslušenství. Před každým použitím zkontrolujte kotouče, podložné brusky, kartáče i brusné nástavce — zda nejsou prasklé, zkroucené, uvolněné nebo jinak poškozené. Spadne-li vám příslušenství na zem, zkontrolujte ho nebo rovnou vyměňte. Po nasazení kotouče se postavte mimo rovinu rotace a spusťte brusku naprázdno na jednu minutu. Poškozené kotouče obvykle prasknou právě během této zkoušky.
8. Používejte vhodné osobní ochranné pomůcky. Podle typu práce použijte obličejový štít, ochranné brýle, prachovou masku, chrániče sluchu, rukavice a pracovní zástěru z pevného materiálu, který zastaví odletující úlomky. Ochrana očí musí zachytit létající jiskry a drobné kousky brusiva. Masky nebo respirátory musí umět filtrovat prach vznikající při broušení. Dlouhodobé vystavení vysoké hladině hluku může způsobit ztrátu sluchu.
9. Držte ostatní osoby v bezpečné vzdálenosti od pracovního prostoru. Každý, kdo vstoupí do blízkosti, musí mít ochranné pomůcky. Ulomené kousky kotouče nebo obrobku mohou odletět a způsobit zranění.
10. Držte brusku pouze za izolované části rukojeti, pokud hrozí kontakt řezného kotouče se skrytými vodiči. Pokud kotouč narazí do živého kabelu, mohou se kovové části brusky stát pod proudem a způsobit úraz elektrickým proudem.
11. Nepokládejte brusku, dokud se kotouč úplně nezastaví. Rotující kotouč může o něco zavadit a brusku vám vytrhne z ruky.
12. Nepřenašejte brusku, když běží, ani ji nezapínejte u těla. Rotující kotouč může zachytit oblečení a vtáhnout brusku proti vám.
13. Pravidelně čistěte větrací otvory brusky. Motor nasává prach dovnitř a jeho hromadění může způsobit poruchu nebo elektrické riziko.
14. Nepoužívejte brusku v blízkosti hořlavých materiálů. Jiskry je mohou zapálit.
15. Nepoužívejte příslušenství, které vyžaduje kapaliny. Používání vody nebo jiných chladících kapalin může způsobit úraz elektrickým proudem.

ZPĚTNÝ RÁZ A SOUVISEJÍCÍ UPOZORNĚNÍ

1. Zpětný ráz je náhlá reakce na zaseknutý nebo přiskřípnutý kotouč či jiný rotující nástavec. Když se kotouč zakousne, prudce se zastaví a bruska se nekontrolovaně vytrhne směrem opačným k rotaci kotouče.

2. Pokud se brusný kotouč zachytí o materiál nebo se do něj zakousne, hrana kotouče může „vylézt“ ven z řezu a brusku prudce vymrští vzhůru nebo proti obsluze. Kotouč může také prasknout. Ke zpětnému rázu nejčastěji dochází při nesprávném používání nebo nevhodných pracovních podmínkách — lze tomu předéžit dodržováním bezpečnostních zásad níže.
3. Držte brusku pevně a zaujměte stabilní postoj, abyste dokázali zpětnému rázu vzdorovat. Pokud má bruska pomocnou rukojeť, vždy ji používejte — výrazně snižuje sílu zpětného rázu.
4. Nikdy nedávejte ruku blízko rotujícího kotouče. V případě zpětného rázu může kotouč vyletět směrem k ruce.
5. Nestavte se do směřů, kam by brusku mohlo vymrští při zpětném rázu. Při zaseknutí vás bruska může prudce udeřit.
6. Dávejte pozor při práci v rozích, na hranách nebo při nerovnoměrném kontaktu kotouče s materiálem — tam nejčastěji dochází k zakousnutí a odskoku.
7. Práce v rozích a na ostrých hranách často způsobuje zachycení kotouče, ztrátu kontroly nebo zpětný ráz.
8. Nikdy nepoužívejte pilové kotouče určené na dřevo nebo kotouče se zuby — způsobují extrémně nebezpečný zpětný ráz a úplnou ztrátu kontroly nad bruskou.

BEZPEČNOSTNÍ UPOZORNĚNÍ PRO BROUŠENÍ A ABRAZIVNÍ ŘEZÁNÍ

1. Používejte pouze kotouče, které jsou výrobcem doporučené pro tuto brusku, a vždy s odpovídajícím chráničem určeným pro daný typ kotouče. Kotouče, pro které bruska není určena, nelze bezpečně zakrýt a jsou nebezpečné.
2. Brusná plocha talířových (zápustných) kotoučů musí být vždy pod úrovní okraje ochranného krytu. Špatně nasazený kotouč, který vystupuje nad rovinu krytu, nelze bezpečně chránit.
3. Kryt kotouče musí být pevně přichycený na brusce a nastavený tak, aby co nejméně odkrytých částí kotouče směřovalo k obsluze. Kryt chrání před úlomky kotouče i před náhodným kontaktem.
4. Kotouče používejte jen k určenému účelu. Například — nebruste bokem řezného kotouče. Řezné kotouče jsou určeny pouze k řezání hranou; boční tlak na ně je může zničit.
5. Vždy používejte nepoškozené upínací příruby správné velikosti a tvaru pro daný kotouč.
6. Správné příruby kotouč podírají a tím snižují riziko jeho prasknutí. Příruby pro řezné kotouče mohou být jiné než příruby pro brusné kotouče — nemíchejte je.
7. Nepoužívejte staré kotouče z výkonnějších brusek. Kotouče určené pro větší a pomalejší nářadí nejsou stavěné na vyšší otáčky menší brusky a mohou se roztrhnout.
8. Další upozornění pro řezání:
 - Nikdy „nehákejte“ řezný kotouč do materiálu a nepoužívejte přehnanou sílu.
 - Nesnažte se o příliš hluboký řez najednou. Přetížení kotouče zvyšuje riziko jeho zkroucení, zaseknutí nebo prasknutí a tím i zpětného rázu.
9. Nestůjte v přímé linii za kotoučem ani v linii směru řezu. Pokud dojde k zaseknutí a kotouč vás mĳí směrem ven z řezu, může zpětný ráz vymrští brusku přímo proti vám.
10. Když se kotouč při řezání zasekne nebo musíte řez přerušit, vypněte brusku a držte ji bez hnutí, dokud se kotouč úplně nezastaví. Nikdy se nesnažte vytáhnout kotouč z řezu, když se ještě točí — mohlo by dojít ke zpětnému rázu. Zjistěte a odstraňte příčinu zasekávání.
11. Nepokračujte v řezu tak, že brusku zapnete ponořenou přímo v materiálu. Nechte kotouč nejdřív roztočit na plné otáčky a až potom opatrně vraťte do řezu. Jinak může kotouč poskočit, chodit po materiálu nebo způsobit zpětný ráz.
12. U velkých nebo těžkých obrobků použijte podpěry nebo kozičky, aby se zabránilo sevření kotouče a následnému zpětnému rázu. Velké kusy materiálu se často vlastní vahou prohýbají — podpěry musí být umístěné na obou stranách řezu.
13. Dávejte zvýšený pozor při řezání do stěn, dutin nebo jiných skrytých míst. Vyčnívající kotouč může narazit do trubek, kabelů nebo jiných překážek, které mohou způsobit zpětný ráz.
14. Nepoužívejte brusné kotouče typu 1 určené k rovnému broušení — nejsou vhodné pro tento typ řezu.
15. Tato bruska není určena jako profesionální řezačka plechů — nepokoušejte se s ní řezat silné plechy nebo velké plochy kovů.

BEZPEČNOSTNÍ UPOZORNĚNÍ PRO PRÁCE S BRUSNÝMI KOTOUČI A SMIRKEM

Nepoužívejte příliš velké brusné papíry na suchý zip. Při výběru smirkového papíru se řiďte doporučením výrobce. Pokud smirkový papír přesahuje přes okraj podložky, hrozí pořezání, zachycení, roztržení papíru nebo vznik zpětného rázu.

BEZPEČNOSTNÍ UPOZORNĚNÍ PRO PRÁCI S DRÁTĚNÝMI KARTÁČI

Počítejte s tím, že z drátěného kartáče mohou při běžném používání odletovat jednotlivé drátky. Nepřetěžujte kartáč příliš velkým tlakem — drátky se mohou uvolnit a snadno proniknout lehkým oblečením nebo dokonce kůží. Pokud je při kartáčování doporučeno použít kryt, zajistěte, aby se kartáč nebo drátěné kolo o kryt nezachytávalo. Drátěný kartáč může vlivem odstředivé síly při práci zvětšit svůj průměr.

BEZPEČNÁ PRÁCE S AKUMULÁTOREM



VAROVÁNÍ!

Tento akumulátor lze používat pouze se stroji, které jsou součástí PROTECO AKU PROGRAM. Baterie používejte výhradně s nabíječkou určenou pro tento systém. Li-ion baterie mohou při nesprávném používání, skladování nebo nabíjení způsobit požár, popáleniny nebo výbuch. Nedodržení uvedených pokynů může vést k přehřátí baterie nebo dokonce i požáru.

1. Uchovávejte baterii mimo dosah dětí.
2. Baterii nabíjejte pouze při teplotách mezi 5 °C a 40 °C (ideálně kolem 20 °C). Po nabíjení nechte baterii asi 15 minut vychladnout.
3. Nabíječka během nabíjení hlídá teplotu a napětí baterie. Nenechávejte baterii dlouhodobě v nabíječce a nikdy ji neskladujte připojenou k nabíječce. Po nabití vždy odpojte nabíječku ze sítě.
4. Pokud baterii nepoužíváte, skladujte ji při pokojové teplotě. Nevystavujte ji přehřátí (např. nad 40 °C). Ideální je skladování okolo 20 °C.
5. Dbejte na to, aby se kontakty baterie neznečistily nebo nezkratovaly. Baterie udržujte čisté a mimo dosah kovových předmětů, jako jsou kancelářské sponky, mince, klíče, hřebíky nebo šrouby.
6. Neskladujte vybité baterie po dlouhou dobu. Může dojít k poškození článků. Pro dlouhodobé uskladnění nechte baterii částečně nabitou a odpojenou od přístroje.
7. Baterie se mohou časem opotřebovat – jednotlivé články mohou selhat. Vadná baterie se může přehřívat nebo zkratovat. Pokud nabíječka baterii nenabíjí, zkontrolujte ji a v případě potřeby ji vyměňte.
8. Nikdy baterii neotevírejte, nemačkejte, nezahřívejte ani neházejte do ohně. Baterie zároveň nepatří do běžného odpadu.

BEZPEČNÉ POUŽÍVÁNÍ NABÍJEČKY



VAROVÁNÍ!

Tato nabíječka je určena pouze pro nabíjení akumulátorů, které jsou součástí PROTECO AKU PROGRAMU. Pokus o nabíjení jiných typů baterií může vést k výbuchu.

1. Pokud zástrčka nabíječky neodpovídá zásuvce, použijte vhodný adaptér.
2. Nabíječka je napájecí zdroj třídy II a je určena pouze pro vnitřní použití.
3. Před použitím zkontrolujte, zda technické údaje na štítku odpovídají vašemu napájecímu napětí.
4. Nepoužívejte nabíječku, pokud by se výstupní polarita (kladný a záporný pól) neshodovala s požadavky baterie.
5. Nabíječku používejte pouze s přiloženými akumulátory. Udržujte ji čistou – prach nebo cizí předměty mohou způsobit zkrat nebo ucpat větrací otvory. Nedodržení těchto pokynů může vést k přehřátí nebo požáru.
6. Pokud je napájecí kabel poškozený, musí být vyměněn výrobcem, autorizovaným servisem nebo kvalifikovanou osobou, aby se předešlo nebezpečí úrazu.



VAROVÁNÍ!

Před jakoukoli montáží, seřizováním nebo výměnou příslušenství odpojte z brusky baterii. Tímto předejdete náhodnému spuštění nářadí.

MONTÁŽ

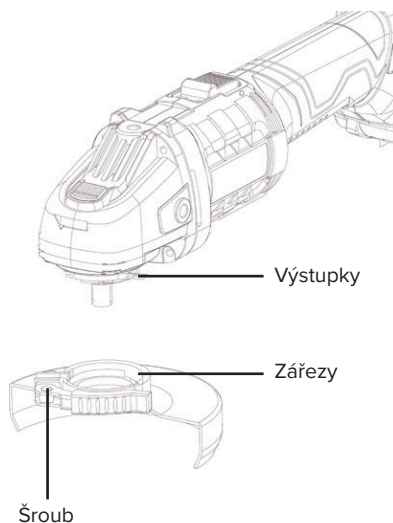
POZNÁMKA: Technické údaje nářadí najdete na typovém štítku brusky.

Rychlostní zatížení příslušenství musí být rovné nebo vyšší než maximální otáčky brusky. Nepřekračujte doporučený průměr kotouče.

POZNÁMKA: Nedoporučuje se používat kotouče typu 11 (miskové kotouče).

INSTALACE KRYTU KOTOUČE

- Kryt kotouče musí být nasazen při použití brusných nebo řezných kotoučů. Při broušení nebo řezání mějte kryt vždy mezi sebou a pracovním místem.
- Poloha krytu je nastavitelná podle typu prováděné práce.
- Před nasazením krytu kotouče **ODPOJTE** baterii z brusky.
- Nasadte kryt na krk vřetena tak, aby zářezy na krytu zapadly do výstupků na krku vřetena.
- Otočte kryt do požadované polohy a zajistěte jej západkou.
- Pro změnu polohy krytu jej pootočte do požadované polohy a západkou jej zajistěte.



DEMONTÁŽ KRYTU: Uvolněte západku, pootočte kryt tak, aby zářezy na krytu zarovnaly s výstupky na krku vřetena, a poté kryt zvedněte z vřetena.

UPEVNŮVACÍ MATICE A UPÍNACÍ PŘÍRUBA

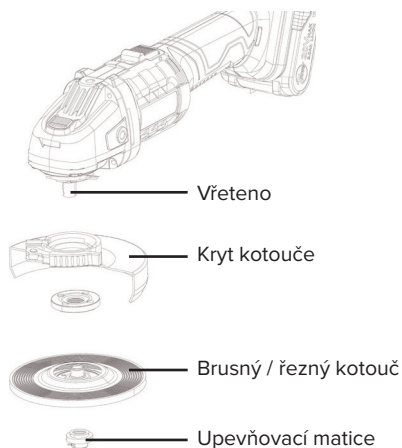
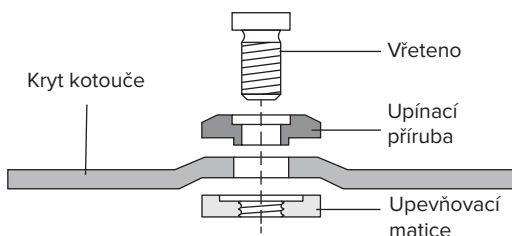
Vaše bruska je vybavena závitovým vřetenem pro uchycení příslušenství. Vždy používejte dodanou upevňovací matici (a upínací přírubu), která má stejný závit jako vřeteno.

BOČNÍ RUKOJEŤ

Rukojeť lze našroubovat na kteroukoliv stranu brusky podle potřeby a pohodlí obsluhy. Používejte ji pro bezpečné držení a snadnější ovládání náradí.

UPNUTÍ BRUSNÉHO KOTOUČE

- Odpojte baterii z brusky. Ujistěte se, že je nasazený kryt kotouče určený pro broušení.
- Nasadte upínací přírubu a brusný kotouč na vřeteno.
- Natočte upevňovací matici a utáhněte ji přiloženým klíčem, přičemž držte zajištění vřetena stisknuté.



POKYNY K PROVOZU

Rukojeť lze našroubovat na kteroukoliv stranu brusky podle potřeby a pohodlí obsluhy. Používejte ji pro bezpečné držení a snadnější ovládání náradí.



VAROVÁNÍ!

Při spuštění držte brusku oběma rukama, protože kroutící moment motoru může náradím cuknout. Zapněte brusku ještě před tím, než se dotknete obrobku, a nechte ji naběhnout na plné otáčky. Před vypnutím zvedněte brusku z obrobku.

NEZAPÍNEJTE ani **NEVYPÍNEJTE** brusku, když je pod zatížením — výrazně by to zkrátilo životnost spínače.

UPNUTÍ BRUSNÉHO KOTOUČE

POSUVNÝ VYPÍNAČ I/O S ARETACÍ

Bruska se zapíná do polohy „I“ pomocí posuvného vypínače umístěného na horní straně motoru. Vypínač lze aretovat v poloze „I“, což je praktické při delším broušení.

ZAPNUTÍ BRUSKY BEZ ARETACE

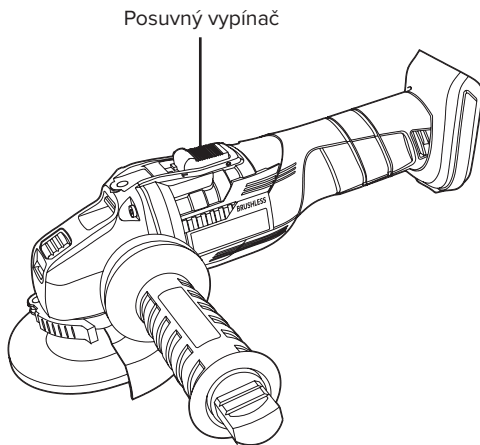
Posuňte vypínač dopředu stiskem pouze zadní části vypínače. Po uvolnění tlaku se vrátí zpět do polohy „0“.

ARETACE VYPÍNAČE V POLOZE „I“

Posuňte vypínač dopředu a následně stiskněte přední část vypínače.

UVOLNĚNÍ ARETACE

Stiskněte a uvolněte zadní část vypínače. Vypínač je pružinový a vrátí se automaticky.



BROUŠENÍ

Výběr brusných kotoučů

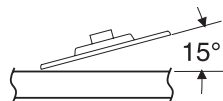


VAROVÁNÍ!

Brusné kotouče je nutné vybírat pečlivě, aby bruska pracovala efektivně. Kotouče se liší typem brusiva, pojivem, tvrdostí, zrnitostí a strukturou. Správný typ kotouče se volí podle konkrétní práce. Používejte brusné kotouče určené pro rychlé broušení konstrukční oceli, silných svárů, ocelových odlitků, nerezové oceli a dalších kovů.

TIPY NA BROUŠENÍ

Účinné broušení dosáhnete správným tlakem a držením kotouče v úhlu přibližně 10° až 15° k povrchu. Pokud je kotouč veden příliš naplocho, bruska se hůře ovládá. Pokud je úhel naopak příliš strmý, tlak se soustředí na malou plochu a může dojít ke spálení povrchu.



VAROVÁNÍ!

Příliš velký nebo náhlý tlak na kotouč zpomaluje broušení a zároveň kotouč nebezpečně namáhá. Při broušení s novým kotoučem nejprve ved'te brusku dozadu, aby se hrana kotouče lehce zaoblila. Nové kotouče mají ostré hrany, které mají tendenci se při tlačení dopředu „zakusovat“ do materiálu.

VLOŽENÍ A VYJMUTÍ BATERIE

Tato bruska je vybavena funkcí automatické ochrany proti opětovnému spuštění. Tato funkce zabraňuje náhodnému startu po výpadku napájení, například pokud byla vyjmuta baterie, zatímco byl vypínač v poloze „I“.

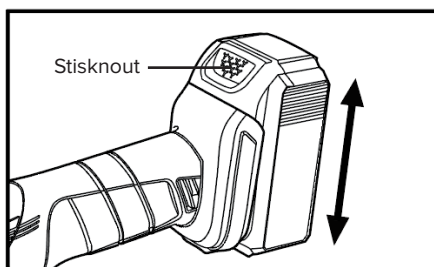
Pro opětovné spuštění přepněte posuvný vypínač do polohy „0“ a poté zpět do „I“.

Před vložením nebo vyjmutím baterie se vždy ujistěte, že je vypínač v poloze „0“.

Pro vložení baterie ji zasuňte do držáku, dokud nezacvakne.

Bruska je vybavena sekundární pojistkou, která brání samovolnému vypadnutí baterie z držadla.

Pro vyjmutí baterie stiskněte pojistné tlačítko a posuňte baterii dopředu.
Stiskněte pojistné tlačítko znovu a vysuňte baterii úplně z těla nářadí.



ÚDRŽBA



VAROVÁNÍ!

Před jakoukoli údržbou nebo čištěním nabíječky ji vždy odpojte od elektrické sítě.
Před jakoukoli údržbou nebo čištěním nářadí vždy vyjměte baterii.

POZNÁMKA: Nářadí ani nabíječka neobsahují žádné části určené k opravě uživatelem.
Pokud zařízení nepracuje tak, jak je popsáno v tomto návodu, předejte jej k opravě do autorizovaného servisu.

OBECNÁ KONTROLA

- Pravidelně kontrolujte, zda jsou všechny upevňovací šrouby pevně dotažené.
- Před každým použitím zkontrolujte přívodní kabel (pokud je použit) — zda není poškozený nebo opotřebený. Opravy musí provádět autorizovaný servis.

Toto doporučení platí také pro prodlužovací kabely používané s tímto nářadím.

ČIŠTĚNÍ

- Udržujte brusku čistou. Nečistoty a prach způsobují rychlé opotřebení vnitřních částí a zkracují životnost nářadí.
- Čistěte tělo brusky měkkým kartáčem nebo suchým hadříkem. Pokud lze, použijte čistý suchý stlačený vzduch k vyfoukání větracích otvorů.
- Plastové části brusky otírejte měkkým vlhkým hadříkem s jemným čisticím prostředkem.
- Nepoužívejte alkohol, benzín ani agresivní čisticí prostředky.
- Nikdy nepoužívejte žíravé prostředky na plastové díly.

MAZÁNÍ

- Pravidelně lehce promažte všechny pohyblivé části vhodným mazivem ve spreji.

LIKVIDACE



Li-ion

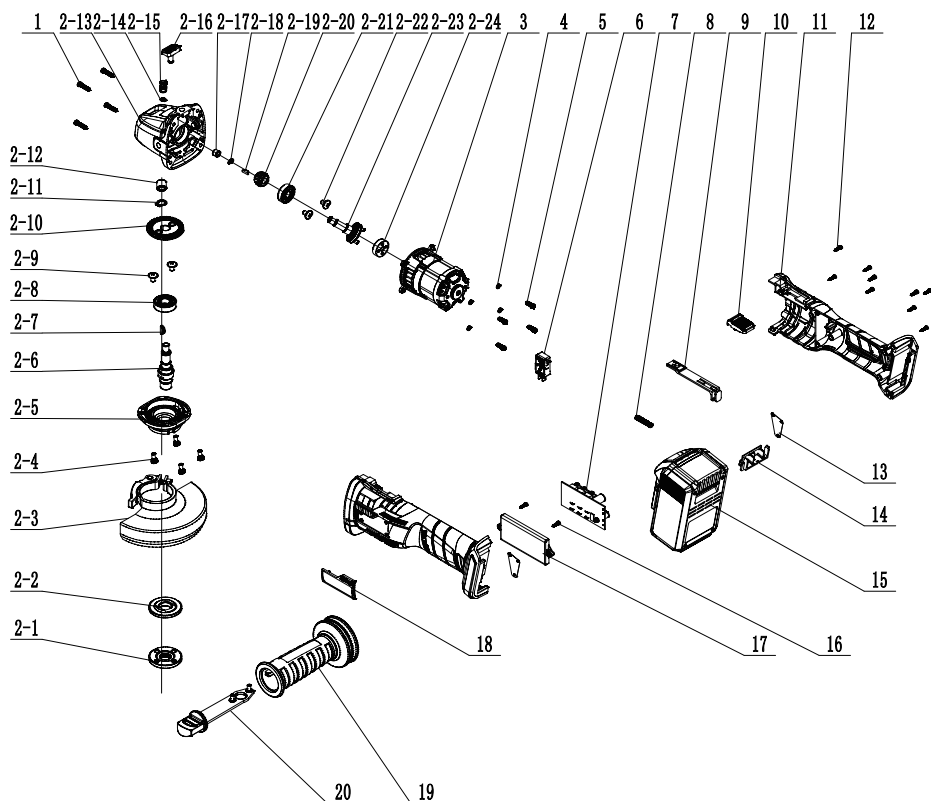
Při likvidaci nefunkčního elektrického nářadí vždy dodržujte platné národní předpisy.

- Nářadí ani jiný elektroodpad (WEEE) nevyhazujte do běžného domácího odpadu.
- Pro informace o správném způsobu likvidace kontaktujte místní sběrný dvůr nebo úřad.
- Lithium-iontové baterie likvidujte pouze ve speciálních sběrných místech.

ŘEŠENÍ POTÍŽÍ

Problém	Možná příčina	Řešení
Bruska se nespustí.	<ol style="list-style-type: none"> 1. Baterie není správně připojena. 2. Baterie není dostatečně nabitá. 3. Baterie je opotřebená. 4. Vnitřní poškození nebo opotřebení (např. uhlíky, spínač). 5. Kontakty spínače nebo baterie jsou deformované. 6. Baterie není kompatibilní se systémem PROTECO AKU PROGRAM. 7. Nářadí je přetížené. 	<ol style="list-style-type: none"> 1. Vyjměte baterii, zkontrolujte, zda nejsou překážky (prach, částice), očistěte kontakty baterie i nářadí, zasuňte baterii správným směrem (pasuje jen jedním způsobem) a zatlačte ji, dokud nezacvakne. 2. Ujistěte se, že je nabíječka připojená a správně funguje. Nechte baterii dostatečně dlouho nabíjet. 3. Zlikvidujte starou baterii podle předpisů nebo ji nechte recyklovat. Vyměňte ji za novou. 4. Nechte nářadí zkontrolovat servisním technikem. 5. Vyměňte spínač nebo baterii. 6. Použijte správnou baterii systému PROTECO AKU PROGRAM. 7. Nářadí vyjměte z řezu a po vychladnutí znovu zapněte.
Bruska pracuje pomalu.	<ol style="list-style-type: none"> 1. Příliš velký tlak na obrobek 2. Baterie je opotřebená. 3. Nízký stav nabití baterie. 	<ol style="list-style-type: none"> 1. Snižte tlak, bruska tak začne pracovat samostatně. 2. Zlikvidujte starou baterii podle předpisů nebo ji nechte recyklovat. Vyměňte ji za novou. 3. Dobijte baterii nebo ji nahraďte plně nabitou.

Problém	Možná příčina	Řešení
Výkon se postupně snižuje.	1. Baterie je opotřebená. 2. Kotouč nebo čepel jsou tupé.	1. Zlikvidujte starou baterii podle předpisů nebo ji nechte recyklovat. Vyměňte ji za novou. 2. Vyměňte kotouč nebo čepel.
Nadměrný hluk nebo chrastění	Vnitřní poškození nebo opotřebení (např. převody nebo ložiska)	Nechte nářadí zkontrolovat a opravit autorizovaným servisním střediskem.
Přehřívání	1. Nutíte nářadí pracovat příliš rychle. 2. ucpané ventilační otvory motoru.	1. Nechte nářadí pracovat vlastním tempem. 2. Vyčistěte ucpané ventilační otvory motoru.
Nářadí nebrousí, neřeže ani nekartáčuje dostatečně účinně.	1. Kotouč může být na hřídeli (vřetenu) povoleno. 2. Kotouč může být poškozený, opotřebený nebo nevhodný pro daný materiál.	1. Ujistěte se, že má kotouč správný otvor (upínací průměr) a že vnější příruba / matice je pevně dotažená. 2. Zkontrolujte stav a typ kotouče. Používejte pouze správný typ kotouče v dobrém stavu.



POPIS SOUČÁSTÍ

č.	Popis
1	Samořezný šroub
2	Sestava hlavy
2-1	Horní přitlačná deska
2-2	Spodní přitlačná deska
2-3	Ochranný kryt kotouče
2-4	Šroub
2-5	Přední kryt
2-6	Výstupní hřídel
2-7	Klínek
2-8	Ložisko
2-9	Šroub s křížovou hlavou
2-10	Ozubené kolo
2-11	Seegerova pojistka (pro hřídel)
2-12	Jehličkové ložisko
2-13	Tělo hlavy
2-14	Dělený usměrňovací kroužek
2-15	Samojistná pružina
2-16	Samojistné tlačítko
2-17	Olejové ložisko
2-18	Seegerova pojistka (pro hřídel)
2-19	Klínek
2-20	Malé ozubené kolo

č.	Popis
2-22	Ložisko
2-23	Šroub s křížovou hlavou (zápustný)
2-24	Spojovací hřídel
2-25	Poháněcí deska
3	Motor
4	Pružné podložky
5	Strojní šroub
6	Citlivý spínač (prachotěsný)
7	PCB + motor
8	Pružina
9	Tlačná tyčka spínače
10	Tlačítko spínače
11	Kryt
12	Samořezný šroub
13	Prachový filtr
14	Výztuhy
15	Baterie (není součástí balení)
16	Samořezný šroub
17	Ochranný kryt
18	Štítek
19	Boční rukojeť
20	Klíč

ZÁRUČNÍ PODMÍNKY

Vážený zákazníku, všechny naše výrobky podléhají přísným kontrolám kvality s cílem zajistit, že je dostanete v perfektním stavu. Jestliže i přesto dojde u vašeho zařízení k nějaké závadě, prosím kontaktujte naše servisní oddělení na adrese uvedené na záručním listu. Můžete nás také kontaktovat telefonicky na uvedeném servisním čísle. Prosím vezměte na vědomí následující podmínky, při kterých je možno uplatnit záruční nároky:

Záruka pokrývá pouze závady způsobené tímto zařízením, které byly průkazně způsobeny materiálovými nebo výrobními závadami, a je omezena pouze na odstranění takovýchto závad, nebo na výměnu zařízení podle našeho rozhodnutí.

Prosím povšimněte si, že naše zařízení není určeno ke komerčnímu, obchodnímu ani průmyslovému využití. Záruka nebude uplatněna, jestliže bylo zařízení použito pro komerční, obchodní nebo průmyslové využití, nebo bylo vystaveno podobnému namáhání během záruční doby.

Naší zárukou není pokryto následující:

- Škody na zařízení, způsobené nedodržáním pokynů pro montáž, nebo z důvodu nesprávné instalace, nedodržáním provozních pokynů (například připojením k chybnému typu síťového zdroje napětí nebo proudu), nebo nedodržováním předpisů pro údržbu nebo bezpečnostních předpisů, nebo vystavením zařízení abnormálním podmínkám okolního prostředí, nebo nedostatečnou péčí a údržbou.
- Škody na zařízení, způsobené špatným zacházením nebo nesprávným použitím (například přetěžováním zařízení, nebo použitím neschválených nástrojů nebo příslušenství), vnikáním cizích tělísek do zařízení (jako je písek, kamínky nebo prach, poškozením při transportu), použitím síly nebo poškození způsobené externími silami (například pádem zařízení).
- Poškození na zařízení, nebo částech zařízení, způsobena normálním nebo přirozeným opotřebením, nebo normálním používáním zařízení.

Záruka platí po dobu 24 měsíců (při nákupu na IČ záruka platí po dobu 12 měsíců) počínaje datem nákupu zařízení. Záruční nároky musí být uplatněny před koncem záruční doby, a do dvou týdnů po zjištění závady. Po uplynutí záruční doby nebudou přijaty žádné reklamační nároky. Původní záruční doba zůstává v platnosti i v případě provedených oprav nebo vyměněných dílů. V těchto případech nejsou provedené práce nebo namontované díly důvodem k prodloužení záruční doby, ani k poskytnutí jakékoliv nové záruky z důvodu provedené práce nebo namontovaných dílů. Toto také platí v případě provedení servisu na místě. Jestliže bude závada pokryta naší zárukou, vaše zařízení buď okamžitě opravíme a vrátíme vám, nebo vám zašleme nové zařízení. Samozřejmě vám také rádi nabídneme zpoplatněný servis oprav jakýkoliv závad, které nejsou pokryty naší zárukou. Pro využití tohoto servisu, prosím zašlete zařízení na naši servisní adresu. Také si povšimněte omezení této záruky, týkající se snadno opotřebených dílů/materiálů spotřebního charakteru, a chybějících částí, jak je stanoveno v záručních podmínkách v těchto provozních pokynech.

EU PROHLÁŠENÍ O SHODĚ

Výrobce: PROTECO nářadí s.r.o.,
Radlická 2487/99, 150 00 Praha 5
Česká republika, IČO: 47453630

Výrobek: 51.10-ABU-20-125 – bruska úhlová akumulátorová 125mm 20V bez aku
Typ: ML-CAG44-200K

Výrobek splňuje všechna příslušná ustanovení technických předpisů, tj. předmětných směrnic Evropských společenství a nařízení vlády ČR.

Směrnice č. 2006/42/EC
Směrnice č. 2011/65/EU (ROHs2)
Směrnice č. 2014/30/EU

Při posouzení shody byly použity následující normy:

EN IEC 55014-1:2021
EN IEC 55014-2:2021
EN 62841-1:2015+A11:2022
EN 62841-2-3:2021+A11:2021
EN ISO 13849-1:2023
EN ISO 13849-2:2012
IEC 60730-1:2022

Posouzení shody bylo vydáno na základě zkoušek provedených zkušebnou: SGS-CSTC Co.,Ltd. 16F, Century Yu Hui, Mansion, No.73, Haidian Dist. Beijing, 100142, China

Na základě certifikátů a test reportů: MD SHES25110221544PT, SHES241102154401, SHFS251100070371, SHEM251100798001PTC, SHEM2511007980PT.

Poslední dvojčíslí roku, v němž bylo označení CE na výrobek umístěno: 26

Osoba pověřená kompletací technické dokumentace:

Libor Knap
Podbězí 63
518 03

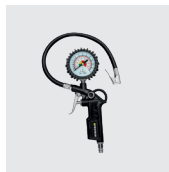


V Podbězí dne 24. 04. 2026

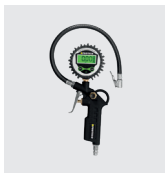
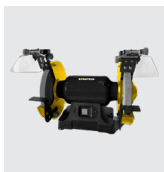




PROTECO®



Výrobce:
PROTECO nářadí s.r.o.
www.proteco-naradi.cz
Radlická 2487/99
Praha 5 150 00



SPOLEHLIVÉ NÁŘADÍ, CO VYDRŽÍ

