



# PROTECO®



**AKU UHLOVÁ BRÚSKA 125MM 20V**  
51.10-ABU-20-125



## ORIGINÁLNY NÁVOD NA OBSLUHU

### ÚVOD

Vážený zákazník, ďakujeme Vám za zakúpenie výrobku značky PROTECO. Tento návod na použitie je neoddeliteľnou súčasťou výrobku a obsahuje dôležité bezpečnostné pokyny, informácie o správnom používaní a ekologickej likvidácii. Pred montážou, používaním a údržbou si návod dôkladne prečítajte. Odovzdajte ho tiež prípadnému ďalšiemu majiteľovi stroja.

### ÚČEL POUŽITIA

Akumulátorová uhlová brúska je určená na rezanie, brúsenie, odstraňovanie materiálu a ďalšie opracovanie kovu, kameňa, keramiky či plastov pomocou vhodných kotúčov a príslušenstva. Vďaka akumulátorovému napájaniu umožňuje flexibilnú a bezpečnú prácu aj na miestach bez prístupu k elektrickej sieti. Zariadenie je konštruované pre bežné dielenské a údržbárske činnosti a smie byť používané iba na účely, na ktoré je určené.



Výrobok spĺňa požiadavky príslušných európskych smerníc a noriem (označenie CE).



Pred použitím si prečítajte návod na obsluhu.



Používajte chrániče sluchu.



Pri obrábaní materiálov, ktoré vytvárajú prach, vždy používajte ochranu dýchacích ciest.



Používajte ochranné okuliare.



Používajte ochranné rukavice.



Bezpečnostné upozornenia.



Toto náradie je vhodné na použitie v interiéri aj exteriéri. Nepoužívajte ho však v daždi, vo vlhkom prostredí alebo v blízkosti horľavých materiálov.



Trieda II – Dvojitá izolácia pre zvýšenú ochranu



Elektrický odpad nevyhadzujte do bežného domového odpadu. Recyklujte ho na zberných miestach určených na tento účel. Ďalšie informácie získate na miestnom úrade alebo u predajcu.



Batérie a akumulátory nepatria do bežného domového odpadu. Ako spotrebiteľ máte povinnosť odovzdať všetky batérie a akumulátory — bez ohľadu na to, či obsahujú nebezpečné látky — na zbernom mieste vo vašej obci, mestskej časti alebo u predajcu, aby mohli byť ekologicky zlikvidované.

## TECHNICKÉ ŠPECIFIKÁCIE

Typové označenie	51.10-ABU-20-125
Vstupné napätie	20 V
Motor	Bezkefový motor 5320
Voľnobežné otáčky	8500 ot./min.
2 režimy	rezanie / brúsenie
Priemer kotúča	125 mm
Závit vretena	M14
Hmotnosť	1,75 kg

**USCHOVAJTE TENTO NÁVOD!**

Budete ho potrebovať pre bezpečnostné pokyny, postupy používania a prípadnú záruku. Návod aj pôvodný doklad o kúpe uložte na bezpečné a suché miesto pre budúcu potrebu.

## DÔLEŽITÉ BEZPEČNOSTNÉ INFORMÁCIE

### Všeobecné bezpečnostné upozornenia pre AKU náradie



#### VAROVANIE!

Prečítajte si všetky bezpečnostné upozornenia a všetky pokyny. Nedodržanie týchto pokynov môže viesť k úrazu elektrickým prúdom, požiaru alebo vážnemu zraneniu.



#### VAROVANIE!

Toto zariadenie nie je určené pre osoby (vrátane detí) so zníženými fyzickými, zmyslovými alebo mentálnymi schopnosťami, ani pre osoby bez dostatočných skúseností či znalostí, pokiaľ neboli poučené alebo nie sú pod dohľadom osoby zodpovednej za ich bezpečnosť. Deti musia byť pod dohľadom, aby sa so zariadením nehrali.

### BEZPEČNOSŤ PRACOVNÉHO PROSTREDIA

1. Udržujte pracovný priestor čistý a dobre osvetlený. Neporiadok alebo zlé osvetlenie zvyšujú riziko úrazu.
2. Nepoužívajte elektrické náradie v prostredí s nebezpečenstvom výbuchu, napríklad tam, kde sa vyskytujú horľavé kvapaliny, plyny alebo prach. Elektrické náradie môže vytvárať iskry, ktoré môžu prach alebo výpary zapáliť.
3. Počas používania náradia držte deti a ostatné osoby v dostatočnej vzdialenosti. Rozptyľovanie môže viesť k strate kontroly nad náradím.

### ELEKTRICKÁ BEZPEČNOSŤ

1. Vyhňte sa kontaktu s uzemnenými povrchmi, ako sú potrubia, radiátory, sporáky alebo chladničky. Ak je vaše telo uzemnené, zvyšuje sa riziko úrazu elektrickým prúdom.
2. Nevystavujte náradie dažďu ani vlhkosti. Ak sa do náradia dostane voda, môže dôjsť k úrazu elektrickým prúdom.
3. Elektrické náradie môže vytvárať elektromagnetické pole (EMF), ktoré nie je škodlivé. Používatelia kardiostimulátora alebo iných podobných lekárskeho zariadení by sa však mali pred použitím náradia poradiť s výrobcom svojho zariadenia alebo s lekárom.

### OSOBNÁ BEZPEČNOSŤ

1. Buďte pozorní, sústreďte sa na prácu a používajte zdravý rozum. Nepoužívajte náradie, ak ste pod vplyvom alkoholu, drog alebo liekov. Krátka nepozornosť môže viesť k vážnemu zraneniu.
2. Používajte vhodné ochranné pomôcky. Vždy noste ochranné okuliare. Podľa potreby používajte aj respirátor, protišmykovú obuv, prilbu alebo chrániče sluchu – podľa typu vykonávanej práce.
3. Zabráňte nechcenému spusteniu. Pred pripojením k sieti alebo nasadením batérie sa uistite, že je vypínač v polohe „vypnuté“.
4. Pred zapnutím náradia vždy odstráňte kľúče alebo nastavovacie nástroje. Kľúč zabudnutý na rotujúcej časti môže spôsobiť zranenie.
5. Nepracujte v neprirodzenej polohe. Udržujte stabilný postoj a rovnováhu – získate lepšiu kontrolu nad náradím aj v neočakávaných situáciách.
6. Nenoste voľné oblečenie ani šperky a dbajte na to, aby boli dlhé vlasy zviazané. Voľné časti by sa mohli zachytiť v pohyblivých dieloch náradia.
7. Ak má náradie možnosť pripojenia na odsávanie prachu, vždy ju využite a uistite sa, že je zariadenie správne zapojené. Znižuje to riziko vdýchnutia prachu a zvyšuje bezpečnosť práce.
8. Nepodceňujte riziká len preto, že máte s náradím skúsenosti. Aj krátka nepozornosť môže viesť k vážnemu úrazu.

## POUŽÍVANIE A ÚDRŽBA ELEKTRICKÉHO NÁRADIA

1. Namáhajte náradie len do miery, na ktorú je určené. Používajte ho iba na účel, pre ktorý bolo skonštruované. Správne zvolené náradie vykoná prácu lepšie, rýchlejšie a bezpečnejšie.
2. Nepoužívajte náradie, ak ho nemožno zapnúť alebo vypnúť vypínačom. Takéto náradie je nebezpečné a musí byť opravené.
3. Pred údržbou, výmenou príslušenstva alebo uložením náradia vždy odpojte prírodný kábel zo siete alebo vyberte batériu. Predídete tým nechcenému spusteniu.
4. Uchovávajte náradie mimo dosahu detí a nedovoľte jeho používanie osobám, ktoré nie sú oboznámené s jeho obsluhou. Náradie v rukách neskúsených osôb môže byť nebezpečné.
5. Udržiavajte náradie v dobrom stave. Pravidelne kontrolujte, či nie sú poškodené časti, uvoľnené skrutky alebo zablokované pohyblivé diely. Chybné náradie nechajte pred ďalším použitím opraviť. Mnohé úrazy vznikajú v dôsledku zle udržiavaného náradia.
6. Udržiavajte rezné nástroje ostré a čisté. Dobre nabrúsené a udržiavané nástroje sa menej zasekávajú a ľahšie ovládajú.
7. Používajte iba príslušenstvo odporúčané výrobcom a podľa určenia. Použitie náradia alebo nástavcov na iný účel, než na ktorý sú určené, môže byť nebezpečné.
8. Rukoväte a úchopové časti udržiavajte suché, čisté a bez oleja či mastnoty. Šmykľavé rukoväte znemožňujú bezpečné ovládanie náradia.

## POUŽÍVANIE A ÚDRŽBA AKUMULÁTOROVÉHO NÁRADIA

1. Nabíjajte iba nabíjačkou určenou výrobcom. Nabíjačka vhodná pre jeden typ batérie môže pri použití s iným typom spôsobiť prehriatie alebo požiar.
2. Používajte iba batérie určené pre toto náradie. Použitie iných batérií môže zvýšiť riziko požiaru alebo zranenia.
3. Ak batériu práve nepoužívate, držte ju mimo dosahu kovových predmetov, ako sú kancelárske sponky, mince, kľúče, skrutky či klince. Tieto predmety môžu skratovať kontakty batérie a spôsobiť popáleniny alebo požiar.
4. V prípade poškodenia alebo preťaženia sa z batérie môže uvoľniť kvapalina. Zabráňte kontaktu s ňou. Ak sa tekutina dostane na pokožku, umyte ju vodou. Ak sa dostane do očí, vyhľadajte lekára. Môže spôsobiť podráždenie alebo popáleniny.
5. Nepoužívajte poškodenú alebo upravenú batériu. Takáto batéria sa môže správať nepredvídateľne a spôsobiť požiar, výbuch alebo zranenie.
6. Nevystavujte batériu ohňu ani vysokým teplotám. Pri zahriatí nad 130 °C môže dôjsť k výbuchu.
7. Nabíjajte iba podľa pokynov výrobcu a nikdy mimo odporúčaný teplotný rozsah. Nesprávne nabíjanie alebo nabíjanie v nevhodných podmienkach môže batériu poškodiť a zvýšiť riziko požiaru.

## SERVIS

1. Nechajte náradie opravovať iba kvalifikovaným technikom a používajte výhradne rovnaké náhradné diely. Iba tak bude zaistená bezpečnosť a správna funkcia náradia.
2. Poškodené akumulátory neopravujte. Opravy akumulátorov smie vykonávať len výrobca alebo autorizovaný servis.
3. Pri mazaní a výmene príslušenstva sa riadte pokynmi uvedenými v tomto návode.

## ŠPECIFICKÉ BEZPEČNOSTNÉ UPOZORNENIA PRE AKUMULÁTOROVÉ NÁRADIE

### Bezpečnostné upozornenia pre brúsenie, leštenie, kefovanie a abrazívne rezanie

1. Toto náradie je určené na brúsenie, zdrsňovanie, kefovanie drôtenou kefou alebo na rezanie. Prečítajte si všetky bezpečnostné upozornenia, pokyny, obrázky a technické údaje dodané k tomuto náradiu. Nedodržanie pokynov môže viesť k úrazu elektrickým prúdom, požiaru alebo vážnemu zraneniu.
2. Operácie, ako je leštenie, sa s týmto náradím neodporúčajú. Používanie náradia na činnosti, na ktoré nebolo navrhnuté, môže byť nebezpečné a môže spôsobiť zranenie.
3. Nepoužívajte príslušenstvo, ktoré nie je určené alebo odporúčané výrobcom. To, že sa nejaký nástavec dá fyzicky nasadiť, ešte neznamená, že je bezpečný.
4. Menovitá rýchlosť príslušenstva musí byť aspoň rovnaká ako maximálna rýchlosť uvedená na brúske. Príslušenstvo používané nad svoju maximálnu povolenú rýchlosť sa môže rozpadnúť a vymrštiť sa.
5. Vonkajší priemer a hrúbka použitého kotúča alebo príslušenstva musia zodpovedať parametrom brúsky. Nesprávne zvolený kotúč nemožno bezpečne zakryť ani chrániť.
6. Závit príslušenstva musí zodpovedať závitú vretena brúsky. Pri príslušenstve uchytenom medzi prírubami musí otvor v kotúči presne zapadnúť na strediacu časť príruby. Ak príslušenstvo nepasuje, bude brúska nevyvážená, bude nadmerne vibrovať a môžete nad ňou stratiť kontrolu.
7. Nepoužívajte poškodené príslušenstvo. Pred každým použitím skontrolujte kotúče, podložné taniere, kefy aj brúsne nástavce – či nie sú prasknuté, zdeformované, uvoľnené alebo inak poškodené. Ak príslušenstvo spadne na zem, skontrolujte ho alebo rovno vymeňte. Po nasadení kotúča sa postavte mimo rovinu rotácie a nechajte brúska bežať naprázdno jednu minútu. Poškodené kotúče zvyčajne prasknú práve počas tejto skúšky.
8. Používajte vhodné osobné ochranné prostriedky. Podľa typu práce použite tvárový štít, ochranné okuliare, prachovú masku, chrániče sluchu, rukavice a pracovnú zásteru z pevného materiálu, ktorý zachytí odlietavajúce úlomky. Ochrana očí musí zastaviť iskry a drobné častice. Maska alebo respirátor musí filtrovať prach vznikajúci pri brúsení. Dlhodobá expozícia vysokému huku môže spôsobiť stratu sluchu.
9. Držte ostatné osoby v bezpečnej vzdialenosti od pracovného priestoru. Každý, kto vstúpi do blízkosti, musí mať ochranné pomôcky. Uložené kusky kotúča alebo obrobku môžu odletieť a spôsobiť zranenie.
10. Držte brúska iba za izolované časti rukoväte, ak hrozí kontakt rezným kotúčom so skrytými vodičmi. Ak kotúč narazí na živý kábel, kovové časti brúsky sa môžu ocitnúť pod napätím a spôsobiť úraz elektrickým prúdom.
11. Nepokladajte brúska, kým sa kotúč úplne nezastaví. Rotujúci kotúč môže o niečo zavadiť a brúska vám vytrhne z ruky.
12. Nepřenášajte brúska, keď beží, ani ju nezapínajte pri tele. Rotujúci kotúč môže zachytiť oblečenie a vtiahnuť brúska proti vám.
13. Pravidelne čistite vetracie otvory brúsky. Motor nasáva dovnútra prach a jeho hromadenie môže spôsobiť poruchu alebo elektrické riziko.
14. Nepoužívajte brúska v blízkosti horľavých materiálov. Iskry ich môžu zapáliť.
15. Nepoužívajte príslušenstvo, ktoré vyžaduje použitie kvapalín. Používanie vody alebo iných chladiacich médií môže spôsobiť úraz elektrickým prúdom.

### SPÄTNÝ RÁZ A SÚVISIACE UPOZORNENIA

1. Spätný ráz je náhla reakcia na zaseknutý alebo pritlačený kotúč či iný rotujúci nástavec. Keď sa kotúč zakusne, prudko sa zastaví a brúska sa nekontrolovane vyšmykne opačným smerom, než je smer rotácie kotúča.

2. Ak sa brúsny kotúč zachytí o materiál alebo sa doň zakusne, hrana kotúča môže „vyskočiť“ z rezu a brúsku prudko vymrští nahor alebo smerom k obsluhu. Kotúč môže tiež pracknúť. K spätnému rázu najčastejšie dochádza pri nesprávnom používaní alebo nevhodných pracovných podmienkach — dá sa mu predísť dodržiavaním bezpečnostných zásad uvedených nižšie.
3. Držte brúsku pevne a zaujmite stabilný postoj, aby ste dokázali spätnému rázu odolať. Ak má brúška pomocnú rukoväť, vždy ju používajte — výrazne znižuje silu spätného rázu.
4. Nikdy nedávajte ruku blízko rotujúceho kotúča. V prípade spätného rázu môže kotúč vyletieť smerom k ruke.
5. Nestojte v smere, ktorým by mohla byť brúška vymrštená pri spätnom ráze. Pri zaseknutí vás môže prudko zasiahnuť.
6. Buďte opatrní pri práci v rohoch, na hranách alebo pri nerovnomernom kontakte kotúča s materiálom — práve tam najčastejšie dochádza k zakusnutiu a odskoku.
7. Práca v rohoch a na ostrých hranách často spôsobuje zachytenie kotúča, stratu kontroly alebo spätný ráz.
8. Nikdy nepoužívajte pílové kotúče určené na drevo ani kotúče so zubami — spôsobujú extrémne nebezpečný spätný ráz a úplnú stratu kontroly nad brúskou.

## BEZPEČNOSTNÉ UPOZORNENIA PRE BRÚSENIE A ABRAZÍVNE REZANIE

1. Používajte iba kotúče, ktoré sú výrobcom odporúčané pre túto brúsku, a vždy s príslušným chráničom určeným pre daný typ kotúča. Kotúče, pre ktoré brúška nie je určená, nemožno bezpečne zakryť a sú nebezpečné.
2. Brúsna plocha tanierových (zápustných) kotúčov musí byť vždy pod úrovňou okraja ochranného krytu. Nesprávne nasadený kotúč, ktorý vyčnieva nad rovnu krytu, nemožno bezpečne chrániť.
3. Kryt kotúča musí byť pevne prichytený k brúske a nastavený tak, aby čo najmenej odkrytých častí smerovalo k obsluhu. Kryt chráni pred úlomkami kotúča aj pred náhodným kontaktom.
4. Kotúče používajte len na určený účel. Napríklad — nebrúste bokom rezného kotúča. Rezné kotúče sú určené výhradne na rezanie hranou; bočný tlak ich môže zničiť.
5. Vždy používajte nepoškodené upínacie príruby správnej veľkosti a tvaru pre daný kotúč.
6. Správne príruby kotúč podopierajú a tým znižujú riziko jeho prasknutia. Príruby pre rezné kotúče sa môžu líšiť od prírub pre brúsne kotúče — nemiešajte ich.
7. Nepoužívajte staré kotúče z výkonnejších brúsok. Kotúče určené pre väčšie a pomalšie náradie nie sú konštruované na vyššie otáčky menšej brúsky a môžu sa roztrhnúť.
8. Ďalšie upozornenia pre rezanie:
  - Nikdy „nezahávkajte“ rezný kotúč do materiálu a nepoužívajte nadmernú silu.
  - Nepokúšajte sa o príliš hlboký rez naraz. Preťaženie kotúča zvyšuje riziko jeho skrútenia, zaseknutia alebo prasknutia a tým aj spätného rázu.
9. Nestojte v priamom smere za kotúčom ani v smere rezu. Ak sa kotúč zasekne a prudko sa uvoľní, spätný ráz môže vymrštíť brúsku priamo proti vám.
10. Ak sa kotúč počas rezania zasekne alebo musíte rez prerušiť, vypnite brúsku a držte ju bez pohybu, až kým sa kotúč úplne nezastaví. Nikdy sa nesnažte kotúč vytiahnuť z rezu, kým sa ešte otáča — mohlo by dôjsť k spätnému rázu. Zistite a odstráňte príčinu zasekávania.
11. Nepokračujte v reze tak, že zapnete brúsku ponorenú priamo v materiáli. Nechajte kotúč najskôr roztočiť na plné otáčky a až potom ho opatrne vráťte do rezu. Inak môže kotúč poskočiť, kĺzať po materiáli alebo spôsobiť spätný ráz.
12. Pri veľkých alebo ťažkých obrobkoch použite podpery alebo kozy, aby ste zabránili sevretiu kotúča a následnému spätnému rázu. Veľké kusy materiálu sa vlastnou váhou často prehýbajú — podpery musia byť umiestnené na oboch stranách rezu.
13. Buďte mimoriadne opatrní pri rezaní do stien, dutín alebo iných skrytých priestorov. Vyčnievajúci kotúč môže naraziť do potrubia, káblov alebo iných prekážok, ktoré môžu spôsobiť spätný ráz.
14. Nepoužívajte brúsne kotúče typu 1 určené na rovinné brúsenie — nie sú vhodné na tento typ rezu.
15. Táto brúška nie je určená ako profesionálna rezačka plechov — nepokúšajte sa ňou rezať hrubé plechy alebo veľké kovové plochy.

## BEZPEČNOSTNÉ UPOZORNENIA PRE PRÁCE S BRÚSNYMI KOTÚČMI A BRÚSIVOM

Nepoužívajte príliš veľké brúsne papiere na suchý zips. Pri výbere brúsneho papiera sa riadte odporúčaním výrobcu. Ak brúsny papier presahuje cez okraj podložky, hrozí riziko porezania, zachytenia, roztrhnutia papiera alebo vzniku spätného rázu.

## BEZPEČNOSTNÉ UPOZORNENIA PRE PRÁCU S DRÔTENÝMI KEFAMI

Rátajte s tým, že z drôtenej kefy môžu počas bežného používania odletovať jednotlivé drôtky. Nepreťažujte kefu nadmerným tlakom — drôtky sa môžu uvoľniť a ľahko preniknúť cez tenké oblečenie alebo dokonca do kože. Ak sa pri kartáčovaní odporúča použiť kryt, zabezpečte, aby sa kefa alebo drôtené koleso o kryt nezachytávalo. Vplyvom odstredivých síl môže drôtená kefa počas práce zväčšiť svoj priemer.

## BEZPEČNÁ PRÁCA S AKUMULÁTOROM



### VAROVANIE!

Tento akumulátor je možné používať len so strojmi, ktoré sú súčasťou systému PROTECO AKU PROGRAM. Batériu používajte výhradne s nabíjačkou určenou pre tento systém. Li-ion batérie môžu pri nesprávnom používaní, skladovaní alebo nabíjaní spôsobiť požiar, popáleniny alebo výbuch.

Nedodržanie uvedených pokynov môže viesť k prehriatiu batérie alebo dokonca k požiaru.

1. Uchovávajte batériu mimo dosahu detí.
2. Batériu nabíjajte iba pri teplotách medzi 5 °C a 40 °C (ideálne okolo 20 °C). Po nabíjaní nechajte batériu približne 15 minút vychladnúť.
3. Nabíjačka počas nabíjania kontroluje teplotu a napätie batérie. Nenechávajte batériu dlhodobo v nabíjačke a nikdy ju neskladujte pripojenú k nabíjačke. Po nabití vždy odpojte nabíjačku od siete.
4. Ak batériu nepoužívate, skladujte ju pri izbovej teplote. Nevystavujte ju prehriatiu (napr. nad 40 °C). Ideálna skladovacia teplota je okolo 20 °C.
5. Dbajte na to, aby sa kontakty batérie neznečistili alebo neskrtovali. Batérie udržiavajte čisté a mimo dosahu kovových predmetov, ako sú kancelárske sponky, mince, kľúče, klince alebo skrutky.
6. Neskladujte vybité batérie dlhodobo. Môže dôjsť k poškodeniu článkov. Na dlhodobé uskladnenie nechajte batériu čiastočne nabitú a odpojenú od zariadenia.
7. Batérie sa môžu časom opotrebovať – jednotlivé články môžu zlyhať. Chybná batéria sa môže prehrievať alebo skracovať. Ak nabíjačka batériu nenabíja, skontrolujte ju a v prípade potreby ju vymeňte.
8. Nikdy batériu neatvárajte, nestláčajte, neprehrievajte ani nehádzte do ohňa. Batérie zároveň nepatria do bežného odpadu.

## BEZPEČNÉ POUŽÍVANIE NABÍJAČKY



### VAROVANIE!

Táto nabíjačka je určená len na nabíjanie akumulátorov, ktoré sú súčasťou PROTECO AKU PROGRAMU. Pokus o nabíjanie iných typov batérií môže viesť k výbuchu.

1. Ak zástrčka nabíjačky nezodpovedá zásuvke, použite vhodný adaptér.
2. Nabíjačka je napájací zdroj triedy II a je určená iba na vnútorné použitie.
3. Pred použitím skontrolujte, či technické údaje na štítku zodpovedajú vášmu napájaciemu napätiu.
4. Nepoužívajte nabíjačku, ak by sa výstupná polarita (kladný a záporný pól) nezhodovala s požiadavkami batérie.
5. Nabíjačku používajte iba s priloženými akumulátormi. Udržujte ju čistú – prach alebo cudzie predmety môžu spôsobiť skrat alebo upchať vetracie otvory. Nedodržanie týchto pokynov môže viesť k prehriatiu alebo požiaru.
6. Ak je napájací kábel poškodený, musí byť vymenený výrobcom, autorizovaným servisom alebo kvalifikovanou osobou, aby sa predišlo nebezpečenstvu úrazu.

**VAROVANIE!**

Pred akoukoľvek montážou, nastavovaním alebo výmenou príslušenstva odpojte z brúsky batériu. Tým zabránite náhodnému spusteniu náradia.

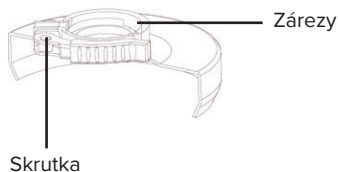
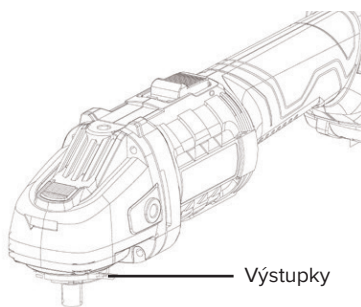
**MONTÁŽ**

**POZNÁMKA:** Technické údaje náradia nájdete na typovom štítku brúsky. Rýchlostné zaťaženie príslušenstva musí byť rovné alebo vyššie než maximálne otáčky brúsky. Neprekračujte odporúčaný priemer kotúča.

**POZNÁMKA:** Neodporúča sa používanie kotúčov typu 11 (misiekových kotúčov).

**INŠTALÁCIA KRYTU KOTÚČA**

- Kryt kotúča musí byť nasadený pri použití brúsnych alebo rezných kotúčov. Pri brúsení alebo rezaní majte kryt vždy medzi sebou a pracovným miestom.
- Poloha krytu je nastaviteľná podľa typu vykonávanej práce.
- Pred nasadením krytu kotúča **ODPOJTE** batériu z brúsky.
- Nasadte kryt na krk vretena tak, aby zárezy na kryte zapadli do výstupkov na krku vretena.
- Otočte kryt do požadovanej polohy a zaistite ho západkou.
- Na zmenu polohy krytu ho pootočte do požadovanej polohy a zaistite západkou.



**DEMONTÁŽ KRYTU:** Uvoľnite západku, pootočte kryt tak, aby sa zárezy na kryte zarovnali s výstupkami na krku vretena, a potom kryt zodvihnite z vretena.

## UPEVNŔOVACIA MATICA A UPÍNACIA PRÍRUBA

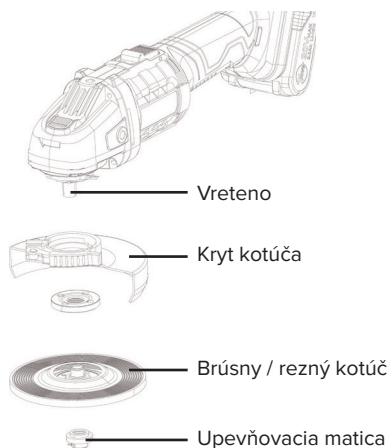
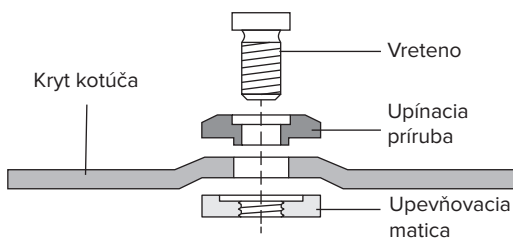
Vaša brúska je vybavená závitovým vretenom na uchytenie príslušenstva. Vždy používajte dodanú upevňovaciu maticu (a upínaciu prírubu), ktorá má rovnaký závit ako vreteno.

## BOČNÁ RUKOVÄŤ

Rukoväť je možné naskrutkovať na ktorúkoľvek stranu brúsky podľa potreby a pohodlia obsluhy. Používajte ju na bezpečné držanie a jednoduchšie ovládanie náradia.

## UPNUTIE BRÚSNEHO KOTÚČA

- Odpojte batériu z brúsky. Uistite sa, že je nasadený kryt kotúča určený na brúsenie.
- Nasadte upínaciu prírubu a brúsny kotúč na vreteno.
- Naskrutkujte upevňovaciu maticu a dotiahnite ju priloženým kľúčom, pričom držte stlačené zaistenie vretena.



## POKYNY NA PREVÁDZKU

Rukoväť je možné naskrutkovať na ktorúkoľvek stranu brúsky podľa potreby a pohodlia obsluhy. Používajte ju na bezpečné držanie a jednoduchšie ovládanie náradia.



### VAROVANIE!

Pri spúšťaní držte brúska oboma rukami, pretože krútiaci moment motora môže náradím trhnúť. Zapnite brúska ešte predtým, než sa dotknete obrobku, a nechajte ju dosiahnuť plné otáčky. Pred vypnutím zdvihnite brúska z obrobku.

**NEZAPÍNAJTE** ani **NEVYPÍNAJTE** brúska, keď je pod zaťažením — výrazne by to skrátilo životnosť spínača.

## UPNUTIE BRÚSNEHO KOTÚČA

### POSUVNÝ VYPÍNAČ I/O S ARETÁCIOU

Brúska sa zapína do polohy „I“ pomocou posuvného vypínača umiestneného na hornej strane motora. Vypínač je možné zaaretovať v polohe „I“, čo je praktické pri dlhšom brúsení.

### ZAPNUTIE BRÚSKY BEZ ARETÁCIE

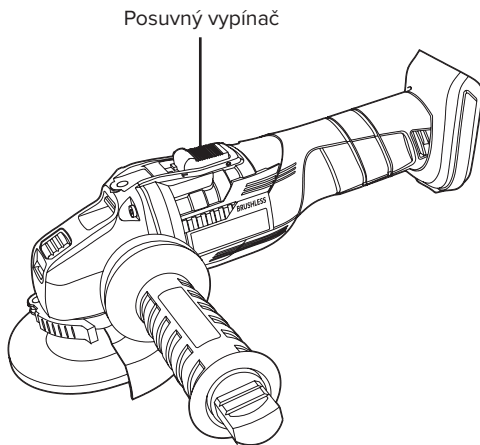
Posuňte vypínač dopredu stlačením iba zadnej časti vypínača. Po uvoľnení tlaku sa vráti späť do polohy „0“.

### ARETÁCIA VYPÍNAČA V POLOHE „I“

Posuňte vypínač dopredu a následne stlačte prednú časť vypínača.

### UVOLNENIE ARETÁCIE

Stlačte a uvoľnite zadnú časť vypínača. Vypínač je pružinový a automaticky sa vráti späť.



## BRÚSENIE

### Výber brúsnych kotúčov

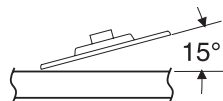
#### VAROVANIE!



Brúsne kotúče je potrebné vyberať starostlivo, aby brúska pracovala efektívne. Kotúče sa líšia typom brúsiva, spojivom, tvrdosťou, zrnitosťou a štruktúrou. Správny typ kotúča sa volí podľa konkrétnej práce. Používajte brúsne kotúče určené na rýchle brúsenie konštrukčnej ocele, pevných zvarov, oceľových odliatkov, nehrdzavejúcej ocele a ďalších kovov.

### TIPY NA BRÚSENIE

Účinné brúsenie dosiahnete správnym prítlakom a vedením kotúča v uhle približne 10° až 15° k povrchu. Ak je kotúč vedený príliš naplocho, brúsku je ťažšie ovládať. Ak je naopak uhol príliš strmý, tlak sa sústreďuje na malú plochu a môže dôjsť k spáleniu povrchu.



#### VAROVANIE!



Príliš veľký alebo náhly prítlak na kotúč spomaľuje brúsenie a zároveň kotúč nebezpečne namáha. Pri brúsení s novým kotúčom najprv vedte brúsku dozadu, aby sa hrana kotúča ľahko zaoblila. Nové kotúče majú ostré hrany, ktoré majú tendenciu pri tlačení dopredu „zarezávať sa“ do materiálu.

## VLOŽENIE A VYBRATIE BATÉRIE

Táto brúska je vybavená funkciou automatickej ochrany proti opätovnému spusteniu. Táto funkcia zabraňuje náhodnému štartu po výpadku napájania, napríklad ak bola batéria vybratá, keď bol vypínač v polohe „I“.

Pre opätovné spustenie prepnite posuvný vypínač do polohy „0“ a následne späť do „I“.

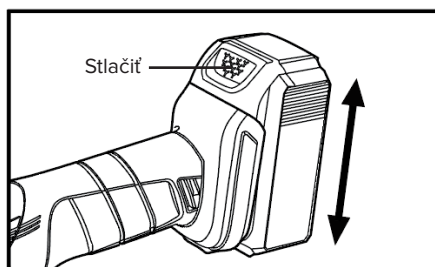
Pred vložením alebo vybratím batérie sa vždy uistite, že je vypínač v polohe „0“.

Na vloženie batérie ju zasuňte do držiaka, kým nezacvakne.

Brúska je vybavená sekundárnou poistkou, ktorá zabraňuje samovoľnému vypadnutiu batérie z držadla.

Na vybratie batérie stlačte poistné tlačidlo a posuňte batériu dopredu.

Stlačte poistné tlačidlo znova a vysuňte batériu úplne z tela náradia.



## ÚDRŽBA



### VAROVANIE!

Pred akoukoľvek údržbou alebo čistením nabíjačky ju vždy odpojte od elektrickej siete.  
Pred akoukoľvek údržbou alebo čistením náradia vždy vyberte batériu.

**POZNÁMKA:** Náradie ani nabíjačka neobsahujú žiadne časti určené na opravu používateľom.  
Ak zariadenie nepracuje tak, ako je opísané v tomto návode, odovzdajte ho na opravu do autorizovaného servisu.

## VŠEOBECNÁ KONTROLA

- Pravidelne kontrolujte, či sú všetky upevňovacie skrutky pevne dotiahnuté.
- Pred každým použitím skontrolujte prírodný kábel (ak sa používa) — či nie je poškodený alebo opotrebovaný. Opravy musí vykonávať autorizovaný servis.

Toto odporúčanie platí aj pre predlžovacie káble používané s týmto náradím.

## ČISTENIE

- Udržujte brúsku čistú. Nečistoty a prach spôsobujú rýchle opotrebovanie vnútorných častí a skracujú životnosť náradia.
- Čistite telo brúsky mäkkou kefkou alebo suchou handričkou. Ak je to možné, použite čistý suchý stlačený vzduch na vyfúkanie vetracích otvorov.
- Plastové časti brúsky utierajte mäkkou vlhkou handričkou s jemným čistiacim prostriedkom.
- Nepoužívajte alkohol, benzín ani agresívne čistiace prostriedky.
- Nikdy nepoužívajte žieravé prostriedky na plastové diely.

## MAZANIE

- Pravidelne ľahko premažte všetky pohyblivé časti vhodným mazivom v spreji.

## LIKVIDÁCIA



Li-ion

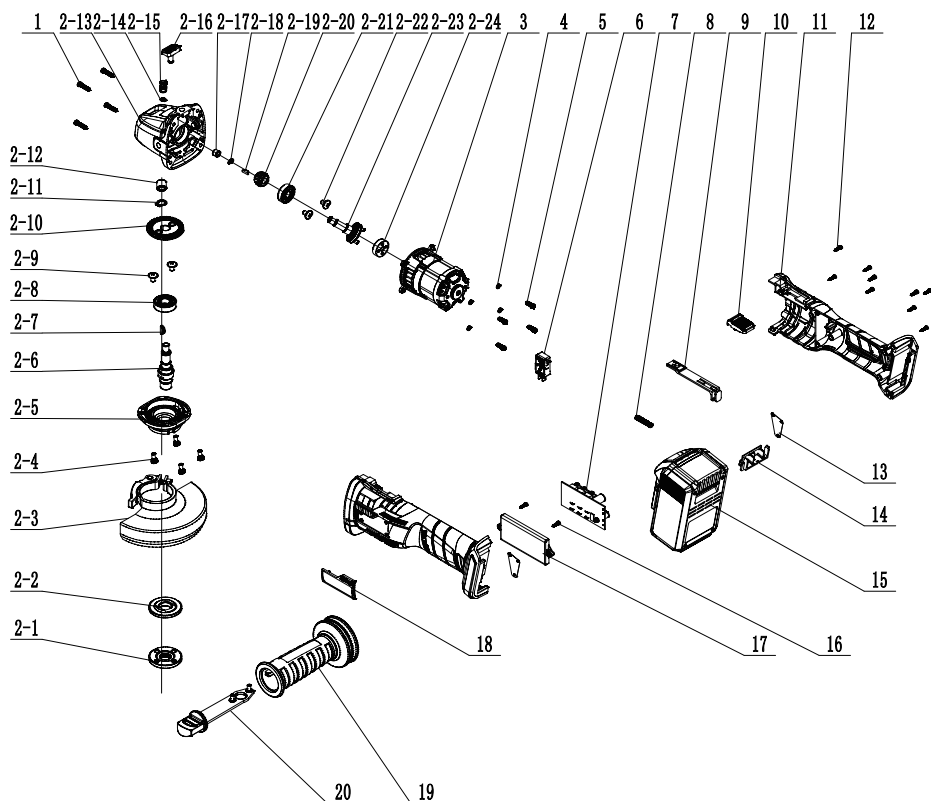
Pri likvidácii nefunkčného elektrického náradia vždy dodržujte platné národné predpisy.

- Náradie ani iný elektroodpad (WEEE) nevyhadzujte do bežného komunálneho odpadu.
- Pre informácie o správnom spôsobe likvidácie kontaktujte miestny zberný dvor alebo úrad.
- Lítium-iónové batérie likvidujte iba na špeciálnych zberných miestach.

## RIEŠENIE PROBLÉMOV

Problém	Možná príčina	Riešenie
Brúška sa nespustí.	<ol style="list-style-type: none"> <li>1. Batéria nie je správne pripojená.</li> <li>2. Batéria nie je dostatočne nabitá.</li> <li>3. Batéria je opotrebovaná.</li> <li>4. Vnútorné poškodenie alebo opotrebovanie (napr. uhlíky, spínač).</li> <li>5. Kontakty spínača alebo batérie sú deformované.</li> <li>6. Batéria nie je kompatibilná so systémom PROTECO AKU PROGRAM.</li> <li>7. Náradie je preťažené.</li> </ol>	<ol style="list-style-type: none"> <li>1. Vyberte batériu, skontrolujte, či jej v zasunutí nebránia nečistoty (prach, častice), vyčistite kontakty batérie aj náradia, zasuňte batériu správnym smerom (pasuje iba jedným spôsobom) a zatlačte ju, kým nezacvakne.</li> <li>2. Uistite sa, že je nabíjačka pripojená a správne funguje. Nechajte batériu dostatočne dlho nabíjať.</li> <li>3. Zlikvidujte starú batériu podľa predpisov alebo ju nechajte zrecyklovať. Nahradte ju novou.</li> <li>4. Nechajte náradie skontrolovať servisným technikom.</li> <li>5. Vymeňte spínač alebo batériu.</li> <li>6. Použite správnu batériu systému PROTECO AKU PROGRAM.</li> <li>7. Vyberte náradie z rezu a po vychladnutí ho znova zapnite.</li> </ol>
Brúška pracuje pomaly.	<ol style="list-style-type: none"> <li>1. Príliš veľký tlak na obrobok.</li> <li>2. Batéria je opotrebovaná.</li> <li>3. Nízky stav nabitia batérie.</li> </ol>	<ol style="list-style-type: none"> <li>1. Znížte tlak, brúška tak začne pracovať plynule sama.</li> <li>2. Zlikvidujte starú batériu podľa predpisov alebo ju nechajte zrecyklovať. Nahradte ju novou.</li> <li>3. Dobite batériu alebo ju nahradte plne nabitou.</li> </ol>

Problém	Možná príčina	Riešenie
Výkon sa postupne znižuje.	1. Batéria je opotrebovaná. 2. Kotúč alebo čepeľ sú tupé.	1. Zlikvidujte starú batériu podľa predpisov alebo ju nechajte zrecyklovať. Nahradiť ju novou. 2. Vymeňte kotúč alebo čepeľ.
Nadmierny hluk alebo chraštenie	Vnútrotné poškodenie alebo opotrebovanie (napr. prevody alebo ložiská)	Nechajte náradie skontrolovať a opraviť v autorizovanom servisnom stredisku.
Prehrievanie	1. Nútiťe náradie pracovať príliš rýchlo. 2. Upchané ventilačné otvory motora.	1. Nechajte náradie pracovať vlastným tempom. 2. Vyčistite upchané ventilačné otvory motora.
Náradie nebrúsi, nereže ani nekartáčuje dostatočne účinne.	1. Kotúč môže byť na hriadeľ (vretene) uvoľnený. 2. Kotúč môže byť poškodený, opotrebovaný alebo nevhodný pre daný materiál.	1. Uistite sa, že má kotúč správny otvor (upínací priemer) a že vonkajšia prírubica / matica je pevne dotiahnutá. 2. Skontrolujte stav a typ kotúča. Používajte iba správny typ kotúča v dobrom stave.



## POPIS SÚČASTÍ

č.	Popis
1	Samorezná skrutka
2	Hlavová zostava
2-1	Horná prítlačná doska
2-2	Spodná prítlačná doska
2-3	Ochranný kryt kotúča
2-4	Skrutka
2-5	Predný kryt
2-6	Výstupná hriadeľ
2-7	Klínek
2-8	Ložisko
2-9	Skrutka s krížovou hlavou
2-10	Ozubené koleso
2-11	Seegerova poistka (pre hriadeľ)
2-12	Ihličkové ložisko
2-13	Telo hlavy
2-14	Delený usmerňovací krúžok
2-15	Samojistná pružina
2-16	Samojistné tlačidlo
2-17	Olejové ložisko
2-18	Seegerova poistka (pre hriadeľ)
2-19	Klínek
2-20	Malé ozubené koleso

č.	Popis
2-22	Ložisko
2-23	Skrutka s krížovou hlavou (zápustná)
2-24	Spojovacia hriadeľ
2-25	Poháňacia doska
3	Motor
4	Pružné podložky
5	Strojová skrutka
6	Citlivý spínač (prachotesný)
7	PCB + motor
8	Pružina
9	Tlačná tyčka spínača
10	Tlačidlo spínača
11	Kryt
12	Samorezná skrutka
13	Prachový filter
14	Výstupy
15	Batéria (nie je súčasťou balenia)
16	Samorezná skrutka
17	Ochranný kryt
18	Štítok
19	Bočná rukoväť
20	Kľúč

## ZÁRUČNÉ PODMIENKY

Vážený zákazník,

všetky naše výrobky podliehajú prísny kontrolám kvality s cieľom zaistiť, aby ste ich obdržali v perfektnom stave. Ak napriek tomu dôjde na vašom zariadení k nejakej poruche, prosím kontaktujte naše servisné oddelenie na adrese uvedenej na záručnom liste. Môžete nás tiež kontaktovať telefonicky na uvedenom servisnom čísle. Prosím vezmite na vedomie nasledujúce podmienky, za ktorých je možné uplatniť záručné nároky:

Záruka pokrýva iba poruchy spôsobené týmto zariadením, ktoré boli preukázateľne vyvolané materiálovými alebo výrobnými vadami, a je obmedzená len na odstránenie takýchto porúch alebo na výmenu zariadenia podľa nášho rozhodnutia. Prosím všimnite si, že naše zariadenie nie je určené na komerčné, obchodné ani priemyselné využitie. Záruka nebude uznaná, ak bolo zariadenie použité na komerčné, obchodné alebo priemyselné účely, alebo bolo vystavené podobnému namáhaniu počas záručnej doby.

Našou zárukou nie je pokryté nasledovné:

- Škody na zariadení spôsobené nedodržaním pokynov na montáž alebo z dôvodu nesprávnej inštalácie, nedodržaním prevádzkových pokynov (napríklad pripojením k nesprávneho typu sieťového zdroja napätia alebo prúdu), nedodržaním pokynov na údržbu alebo bezpečnostných predpisov, vystavením zariadenia abnormálnym podmienkam okolitého prostredia alebo nedostatočnou starostlivosťou a údržbou.
- Škody na zariadení spôsobené nesprávnym zaobchádzaním alebo nevhodným použitím (napríklad preťažením zariadenia, použitím neschválených nástrojov alebo príslušenstva), vniknutím cudzích telies do zariadenia (ako je piesok, kamienky alebo prach, poškodením počas transportu), použitím sily alebo poškodením spôsobeným vonkajšími vplyvmi (napríklad pádom zariadenia).
- Poškodenia na zariadení alebo jeho častiach spôsobené normálnym alebo prirodzeným opotrebovaním, alebo bežným používaním zariadenia.

Záruka platí po dobu 24 mesiacov (pri nákupe na IČ záruka platí 12 mesiacov), počnúc dátumom nákupu zariadenia. Záručné nároky musia byť uplatnené pred koncom záručnej doby a do dvoch týždňov od zistenia závady. Po uplynutí záručnej doby nebudú prijaté žiadne reklamačné nároky. Pôvodná záručná doba zostáva v platnosti aj v prípade vykonaných opráv alebo vymenených dielov. V týchto prípadoch nie sú vykonané práce ani namontované diely dôvodom na predĺženie záručnej doby, ani na poskytnutie akejkoľvek novej záruky z dôvodu uskutočnených zásahov alebo namontovaných dielov. Toto platí aj v prípade vykonania servisu na mieste. Ak bude závada pokrytá našou zárukou, vaše zariadenie buď okamžite opravíme a vrátime, alebo vám zašleme nové zariadenie. Samozrejme vám radi ponúkneme aj platený servis opráv všetkých závad, ktoré nie sú pokryté našou zárukou. Na využitie tohto servisu prosím zašlite zariadenie na našu servisnú adresu. Všimnite si tiež obmedzenia tejto záruky týkajúce sa ľahko opotrebovateľných dielov / spotrebného materiálu a chýbajúcich častí, ako je uvedené v záručných podmienkach v týchto prevádzkových pokynoch.





## VYHLÁSENIE O ZHODE

**Výrobca:** PROTECO náradí s.r.o.  
Radlická 2487/99, 150 00 Praha 5  
Česká republika, IČO: 47453630

**Dodávateľ pre Slovenskú republiku:**

**PROTECO náradie s.r.o. Blagoevova 9, 851 04 Bratislava – Petržalka, IČO: 50 635 875**

**Označenie výrobku: 51.10-ABU-20-125 – brúska uhlová akumulátorová 125mm 20V bez aku**

**Typ výrobku: ML-CAG44-200K**

**Výrobok:** spĺňa všetky príslušné ustanovenia technických predpisov, tj Predmetných smerníc Európskych spoločenských.

**Pri posúdení zhody boli použité nasledovné normy:**

EN IEC 55014-1:2021  
EN IEC 55014-2:2021  
EN 62841-1-2015+A11:2022  
EN 62841-2-3:2021+A11:2021  
EN ISO 13849-1:2023  
EN ISO 13849-2:2012  
IEC 60730-1:2022

**Posúdenie zhody bolo vydané na základe skúšok vykonaných skúšobňou:**

SGS-CSTC Co.,Ltd. 16F, Centúry Yu Hui, Mansion, No.73, Haidian Dist. Beijing, 100142, China

**Na základe certifikátov a test reportov:** MD SHES25110221544PT, SHES241102154401, SHFS251100070371, SHEM251100798001PTC, SHEM2511007980PT.

Posledné dvojčíslenie roku v ktorom bolo označenie CE na výrobok umiestnené: 26

Osoba poverená kompletáciou technickej dokumentácie: Libor Knáp  
Podbrézi 63  
518 03

V Bratislave, dňa 24.04.2026

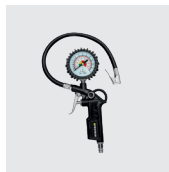


Libor Knáp

Konateľ spoločnosti  
PROTECO náradie s.r.o.  
Blagoevova 9  
Bratislava-mestská časť Petržalka 851 04  
IČ: 50635875 DIČ: 2120403230  
IČ DPH: SK2120403230



# PROTECO®



Dodávateľ pre SK:  
**PROTECO náradie s.r.o.**  
**Blagoevova 9**  
**Bratislava - Petržalka 851 04**  
**[www.proteco-naradie.sk](http://www.proteco-naradie.sk)**



**SPOLAHLIVÉ NÁRADIE, KTORÉ VYDRŽÍ**

