



PROTECO®



ŠTARTOVACÍ VOZÍK PRE AUTOBATERIE PROFI 300 A

51.08-SV-1224-400



BEZPEČNOSTNÉ UPOZORNENIA A POKYNY

Pred použitím tejto nabíjačky si prečítajte návod na použitie a pochopte všetky bezpečnostné a prevádzkové pokyny. Okrem toho si prečítajte a dodržiavajte všetky pokyny a výstražné štítky výrobcov autobatérie a vášho vozidla.

BEZPEČNOSTNÉ OPATRENIA PRI PRÁCI V BLÍZKOSTI BATÉRIE

1. Z batérie sa pri bežnej prevádzke uvoľňujú výbušné plyny. Používajte ich v dobre vetranom priestore.
2. V blízkosti batérie alebo motora nefajčite, neškrťajte zápalkou ani nespôsobujte iskrenie. Vyhnite sa výbušným plynom, plameňom a iskrám.
3. Pri práci s autobatériou si zložte všetky osobné šperky, ako sú prstene, náramky, náhrdelníky a hodinky. Tieto predmety môžu spôsobiť skrat, ktorý by mohol spôsobiť vážne popáleniny.
4. Dbajte na zvýšenú opatrnosť, aby ste znížili riziko pádu kovového nástroja na batériu. Mohlo by dôjsť k iskreniu alebo skratu batérie alebo iného elektrického zariadenia, čo môže spôsobiť výbuch alebo požiar.
5. Používajte kompletnú ochranu očí, rúk a odevu. Pri práci v blízkosti batérie sa neodtýkajte očí.
6. Preštudujte si všetky opatrenia výrobcu batérie, ako je odstránenie alebo neodstránenie krytov článkov počas nabíjania a odporúčanej rýchlosti nabíjania.
7. Pred pripojením k nabíjačke očistite svorky batérie. Dávajte pozor, aby sa korózia nedostala do očí.
8. Pokiaľ je nutné batériu z vozidla vybrať za účelom nabíjania, vždy najskôr z batérie vyberte uzemnený pól. Uistite sa, že je vypnuté všetko príslušenstvo vo vozidle, aby ste zabránili vzniku elektrického oblúka.
9. Tento výrobok NIE JE určený na napájanie elektrického systému s veľmi nízkym napätím alebo na nabíjanie suchých batérií. Nabíjanie batérií so suchými článkami môže prasknúť a spôsobiť zranenie osôb a majetku.
10. NIKDY nenabíjajte zamrznutú, poškodenú, vytekajúcu alebo nenabíjajúcu batériu.
11. Pokiaľ sa elektrolyt z batérie dostane na kožu alebo do odevu, okamžite ju umyte vodou a mydlom. Pokiaľ sa elektrolyt dostane do očí, okamžite ich vymyte tečúcou čistou studenou vodou po dobu najmenej 15 minút a vyhľadajte lekársku pomoc.

BEZPEČNOSTNÉ OPATRENIA NA POUŽÍVANIE NABÍJAČKY

1. Nabíjačku NEUMIESTŇUJTE do motorového priestoru, do blízkosti pohyblivých častí alebo do blízkosti akumulátora; umiestnite ju čo najďalej od nich, ako to dovoľuje jednosmerný kábel. NIKDY neumiestňujte nabíjačku priamo nad nabíjanú batériu; plyny alebo kvapaliny z batérie spôsobujú koróziu a poškodenie nabíjačky.
2. Počas nabíjania nabíjačku ničím NEPRIKRÝVAJTE.
3. Nevystavujte nabíjačku dažďu alebo vlhkému prostrediu.
4. Jednosmerný výstup pripájajte a odpájajte až po vytiahnutí sieťového kábla z elektrickej zásuvky.
5. Použitie nadstavca, ktorý nie je odporúčaný alebo predávaný výrobcom, môže viesť k nebezpečenstvu požiaru, úrazu elektrickým prúdom alebo zraneniu osôb.
6. Neprebíjajte batérie výberom nesprávneho režimu nabíjania.
7. Aby ste znížili riziko poškodenia elektrickej zástrčky a kábla, ťahajte pri odpájaní nabíjačky skôr za zástrčku než za kábel.
8. Aby ste znížili riziko úrazu elektrickým prúdom, odpojte nabíjačku zo zásuvky pred akoukoľvek údržbou alebo čistením.
9. Pokiaľ nabíjačka utrpela priamy zásah silou alebo spadla, pracujte s ňou opatrne. V prípade poškodenia ju nechajte skontrolovať a opraviť autorizovaným servisom.
10. Akúkoľvek opravu musí vykonať výrobca alebo autorizovaný servis, aby sa predišlo nebezpečenstvu.

UZEMNENIE A PRIPOJENIE NAPÁJACIEHO KÁBLE STRIEDAVÉHO PRÚDU

Táto nabíjačka batérií je určená na použitie v obvode s menovitým napätím 230 V. Zástrčka musí byť zapojená do zásuvky, ktorá je riadne inštalovaná a uzemnená v súlade so všetkými miestnymi predpismi a nariadeniami. Kolíky zástrčky musia zodpovedať zásuvke. Nepoužívajte s neuzemneným systémom. Použitie adaptérovej zástrčky sa neodporúča.

POUŽITIE PREDLŽOVACIEHO KÁBLU

Použitie predlžovacieho kábla sa neodporúča. Pokiaľ musíte použiť predlžovací kábel, dodržujte nasledujúce pokyny:

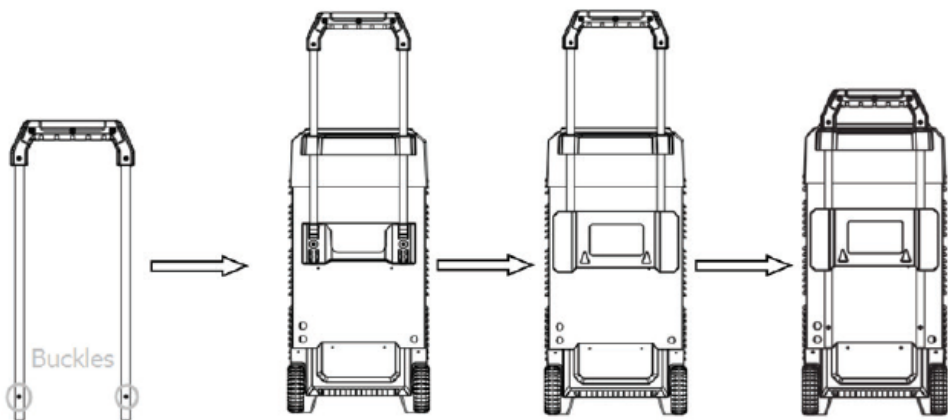
1. Počet, veľkosť a tvar kolíkov zástrčky predlžovacieho kábla musí byť rovnaký ako počet, veľkosť a tvar kolíkov zástrčky nabíjačky.
2. Uistite sa, že je predlžovací kábel správne zapojený av dobrom stave.
3. Veľkosť vodičov musí byť dostatočne veľká pre menovitý prúd nabíjačky, ako je uvedené nižšie:

Dĺžka kábla (cm)	750	1500	3000	4500
Priemer*veľkosť kábla	0,75	1	1,5	1,5

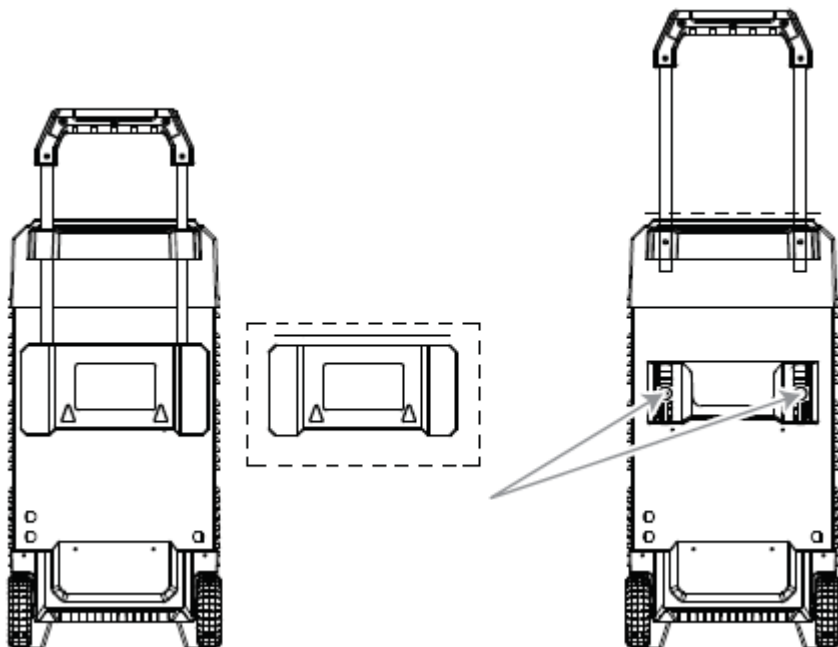
INŠTALÁCIA RUKOVÄTE

Po vybratí nabíjačky z krabice nájdete odinštalovanú rukoväť. Ak chcete rukoväť nainštalovať, najprv odstráňte úložný panel tak, že zaň zatiahnete smerom hore, a potom pomocou tenkého odolného nástroja (napr. skrutkovača) stlačte dve pracky v spodnej časti rukoväte. Po ich stlačení zatlačte na rukoväť a nasadte úložný panel späť. Pokiaľ chcete nabíjačku uskladniť, jednoducho ešte raz stlačte pracky a zatlačte rukoväť smerom dole do najspodnejšej polohy.





POZNÁMKA: Potom stlačte tlačidlá na uvoľnenie rukoväte a podľa potreby rukoväť zdvihnite alebo spustíte. Po dokončení práce vráťte úložný panel do zníženej polohy.



ROZPIS DIELOV



1. Tlačidlo displeja	17. Tlačidlo pre výber nabíjacieho prúdu
2. Indikátor napätia	18. Digitálny displej
3. Indikátor % batérie	19. Rukoväť
4. Indikátor % alternátora	20. Panel displeja
5. Indikátor miery nabitia	21. Kovová časť rukoväte
6. Indikátor nabíjania	22. Navíjací panel
7. Indikátor chyby	23. Kladná svorka batérie
8. Výber funkcie	24. 24V rýchlospojka
9. Indikátor funkcie opravy	25. 12V rýchlospojka
10. Indikátor funkcie štartu	26. Podstavec nabíjačky
11. Indikátor funkcie nabíjania	27. Pojazdové koleso
12. Indikátor prúdu	28. Kovová os kolesa
13. AGM indikátor	29. Záporná svorka batérie
14. GEL indikátor	30. Napájanie
15. STD indikátor	31. Sieťová poistka
16. Tlačidlo pre výber batérie	

1. Tento výrobok je určený na nabíjanie všetkých typov 12V a 24V olovených akumulátorov, vrátane WET (zaplavených), MF (bezúdržbových), EFB (Enhanced Flooded Battery), GEL, AGM (Absorbed Glass Mat). Vstavaný inteligentný mikroprocesor umožňuje rýchlejšie, jednoduchšie a bezpečnejšie nabíjanie.
2. Táto nabíjačka disponuje bezpečnostnými funkciami, vrátane ochrany proti iskreniu, ochrany proti prepólovaniu, skratu, prehriatiu, prebitiu a nadprúdu. Prahová hodnota pre spustenie nabíjania je 1 V.
3. Nabíjačka má na zadnej strane úložný panel so svorkami a dve kolieska.

TECHNICKÉ ŠPECIFIKÁCIE

Vstup striedavého prúdu	AC 230V 50/60Hz, max. 3000W (pro režim nabíječky), max. 9000W (pro režim startéru).
Výstup jednosmerného prúdu	Nabíjení: DC 12V, 20A/30A/40A/60A nebo DC 24V, 20A/30A/40A/60A. Startovací funkce: STEJNOSMĚRNÝ PROUD 12 V, 300 A PŘERUŠOVANÝ - 5 SEKUND ZAPNUTO, 240 SEKUND VYPNUTO nebo stejnosměrný 24V, 300A přerušovaný - 5 SEKUND ZAPNUTO, 240 SEKUND VYPNUTO. Řízená teplota
Typ nabíjačky	10krokový, plně automatický nabíjecí cyklus
Počiatkové napätie	> 1V
Ochrana bývania	IP20
Typ batérie	Všetchny typy 12V a 24V olovených baterií
Kapacita batérie	30-550Ah (12V/24V), udržuje všechny velikosti baterií
Vrátane príslušenstva	Svorkové konektory
Požadovaná okolitá teplota	0 °C – 40 °C

DISPLEJ

Spustenie - Po zobrazení obrazovky a rozsvietení všetkých LED diód na 0,5 sekundy, sa zobrazí napätie batérie (medzitím svieti LED dióda VOLTAGE batérie).

TLAČIDLÁ DISPLEJA

Digitálny displej	Indikátor LED	Popis
Napätie batérie	LED dióda napätia svieti	Pokiaľ nabíjačka nepracuje v režime ENGINE START, na displeji sa zobrazí napätie batérie
Batéria - %	Svieti LED kontrolka % batérie	Ak nabíjačka nepracuje v režime ENGINE START, digitálny displej zobrazuje aktuálne percento nabitia pripojenej batérie.
Alternátor - %	Svieti LED dióda alternátora %	Digitálny displej zobrazuje odhadovaný percentuálny výkon nabíjacieho systému vozidla pripojeného k nabíjačke v porovnaní so správne fungujúcim systémom. Percentuálny rozsah alternátora je od 0 % do 100 %. Hodnoty pod 0 % (13,4 V/26,8 V) budú ukazovať LO a hodnoty nad 100 % (14,4 V/28,8 V) budú ukazovať HI. Ak nameriate hodnotu HI alebo LO, nechajte elektrický systém skontrolovať kvalifikovaným technikom.

■ TLAČIDLÁ NA VÝBER BATÉRIE

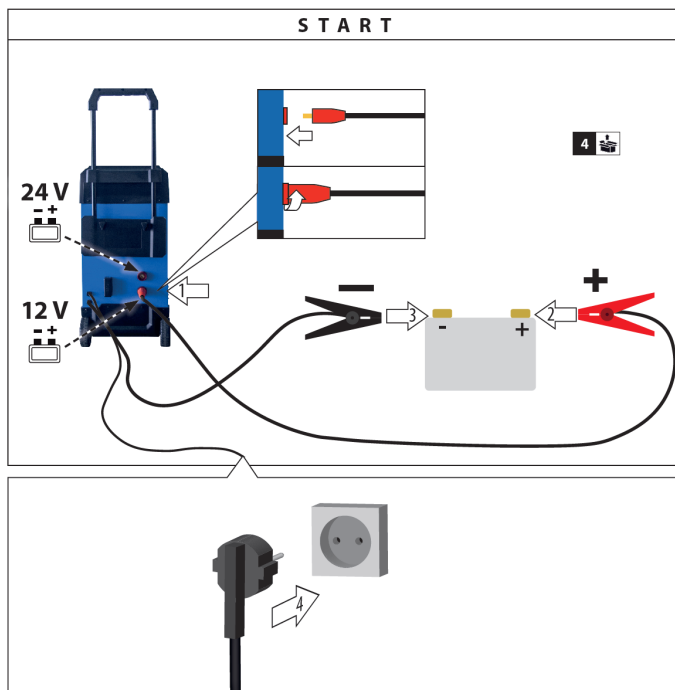
Digitálny displej	Indikátor LED	Popis
12 V	LED dióda STD svieti	(ŠTANDARD) - Nabíjacie napätie je 14,4 V. Pri nabíjaní stlačení tohto tlačidla nefunguje.
	LED dióda GEL svieti	(GEL) - Nabíjacie napätie je 14,5 V. Pri nabíjaní stlačení tohto tlačidla nefunguje.
	LED dióda AGM svieti	(AGM) - Nabíjacie napätie je 14,8 V. Pri nabíjaní stlačení tohto tlačidla nefunguje..
24 V	LED dióda STD svieti	(ŠTANDARD) - Nabíjacie napätie je 28,8 V. Pri nabíjaní stlačení tohto tlačidla nefunguje.
	Svieti LED dióda GEL	(GEL) - Nabíjacie napätie je 29 V. Pri nabíjaní stlačení tohto tlačidla nefunguje.
	LED dióda AGM svieti	(AGM) - Nabíjacie napätie je 29,6 V. Pri nabíjaní stlačení tohto tlačidla nefunguje.
20 A	Nabíjanie 12V a 24V olovených akumulátorov.	
30 A	Nabíjanie 12V a 24V olovených akumulátorov.	
40 A	Nabíjanie 12V a 24V olovených akumulátorov.	
60 A	Nabíjanie 12V a 24V olovených akumulátorov.	

■ TLAČIDLÁ NA VÝBER FUNKCIE

Režim	Vysvetlenie
CHARGE	Voľba funkcie nabíjania
START	Voľba funkcie štartovania
REPAIR	Voľba funkcie opravy

PRIPOJENIE K BATÉRII

1. Určite polaritu pólov batérie. Kladný pól batérie je obvykle označený týmito písmenami alebo symbolom (POS, P, +). Záporný pól batérie je obvykle označený týmito písmenami alebo symbolom (NEG, N, -).
2. Nevykonávajte žiadne pripojenia ku karburátoru, palivovému potrubiu alebo tenkým kovovým dielom.
3. Zistite, či máte vozidlo s negatívnym alebo pozitívnym uzemnením. To je možné vykonať tak, že zistíte, ktorý pól batérie (NEG alebo POS) je pripojený k podvozku.
4. U záporne uzemneného vozidla (najčastejšie): najprv pripojte ČERVENÚ POZITÍVNU svorku ku kladnému pólu batérie a potom ČIERNU NEGATÍVNU svorku k zápornému pólu batérie alebo k podvozku vozidla.
5. Pri vozidle s kladným uzemnením (veľmi neobvyklé): pripojte najskôr ČIERNU NEGATÍVNU svorku k zápornému pólu batérie a potom pripojte ČERVENÚ POZITÍVNU svorku ku kladnému pólu batérie alebo k podvozku vozidla.
6. Pri odpájaní odpájajte v opačnom poradí, najskôr odpojte záporný vodič (alebo kladný vodič pri systémoch s kladným uzemnením).
7. Lodnú batériu je potrebné vybrať a nabiť na brehu. Nabíjanie na palube vyžaduje zariadenie špeciálne určené na námorné použitie.



SKÚŠAČKA NAPÄTIA A NABÍJAČKA

Pri prvom zapnutí funguje prístroj iba ako tester pre identifikáciu typu a stavu batérie, nie ako nabíjačka.

Ak chcete testovanie vypnúť, stlačte „FUNKCIE“ a vyberte požadovanú funkciu.

POZNÁMKA: Tester batérií je určený iba na testovanie batérií. Testovanie zariadení s rýchlo sa meniacim napätím by mohlo priniesť neočakávané alebo nepresné výsledky

KONTROLA ALTERNÁTORA

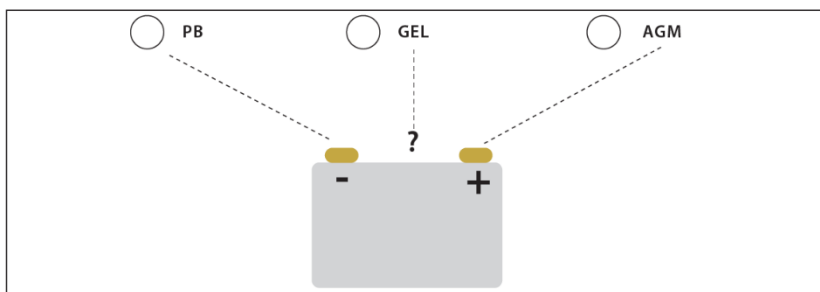
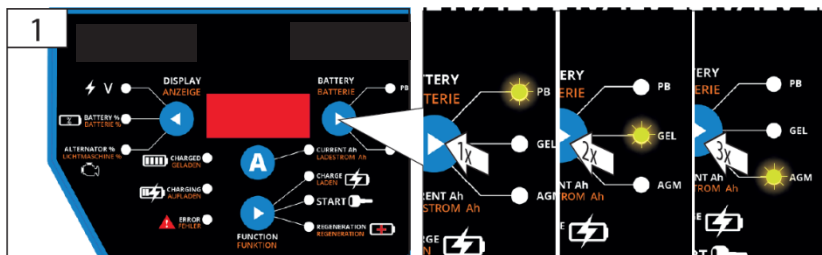
Pred pripojením nabíjačky k batérii, ktorá je dobre usadená vo vozidle a svieti kontrolka % alternátora (stlačte tlačidlo DISPLAY), naštartujte vozidlo a zapnite svetlomety vozidla. Percentuálny rozsah alternátora je od 0 % do 100 %. Hodnoty pod 0 % budú ukazovať LO a hodnoty nad 100 % budú ukazovať HI. Ak sa zobrazí údaj HI alebo LO, nechajte nabíjací systém skontrolovať kvalifikovaným technikom.

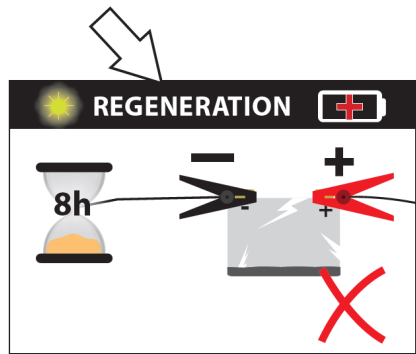
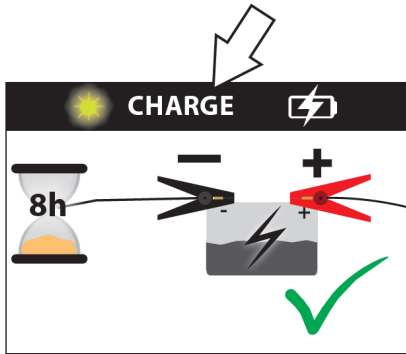
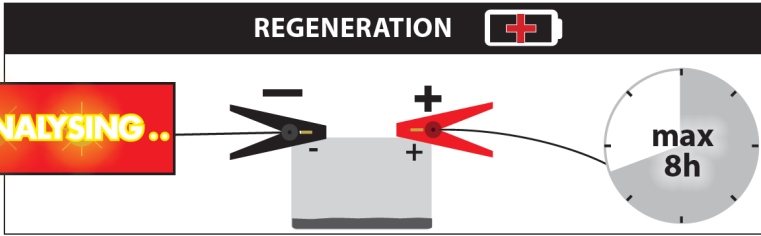
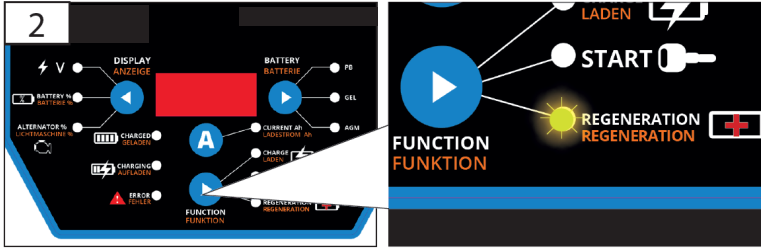
FUNKCIA NABÍJANIE

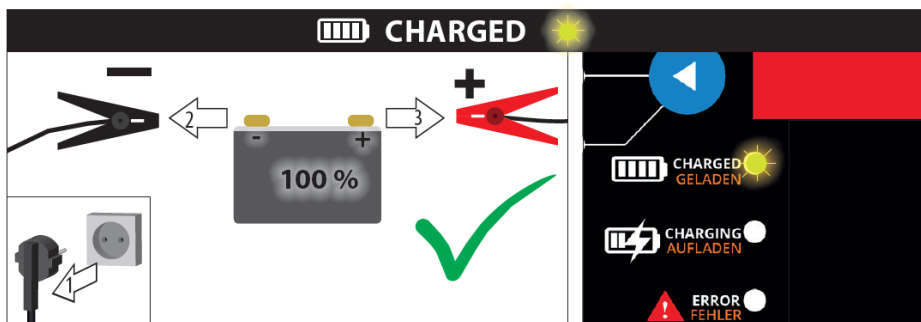
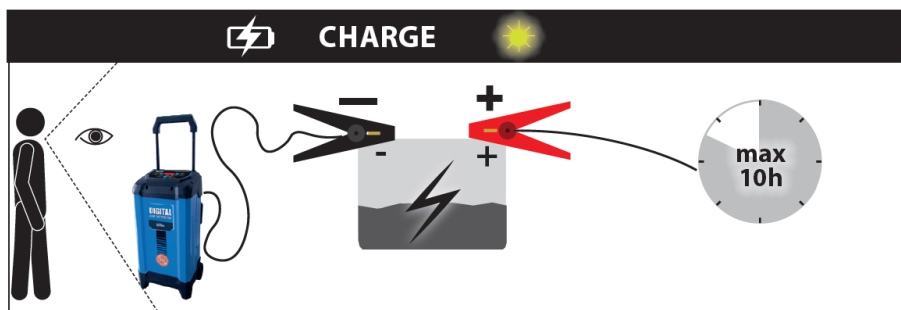
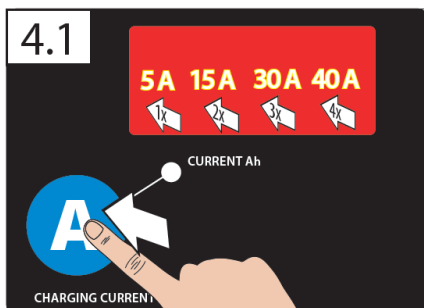
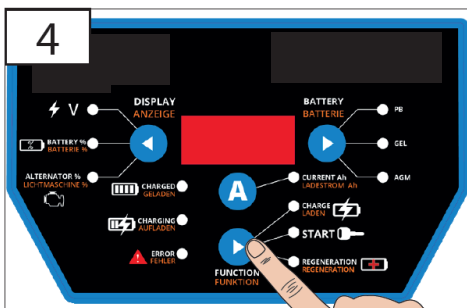
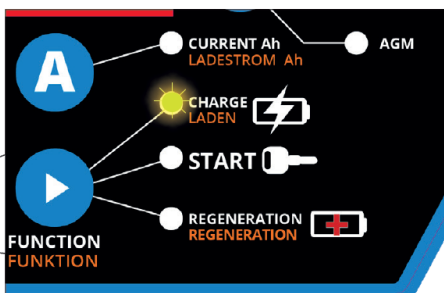
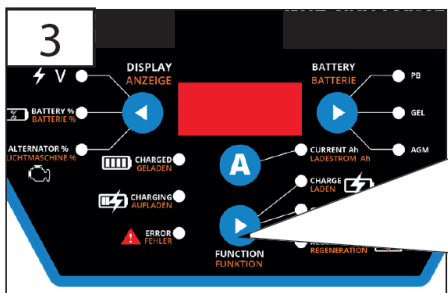
Pokud plánujete pouze běžné nabíjení autobaterie, není potřeba nic nastavovat, pouze zvolit funkci nabíjení (CHARGE) a nabíječka si už automaticky identifikuje, jaký typ baterie je připojený a pod jakým maximálním napájecím proudem ji lze nabít. Pokud tedy nemáte specifické požadavky, při běžném nabíjení není nutné nic z níže popsaných kroků manuálně nastavovat.

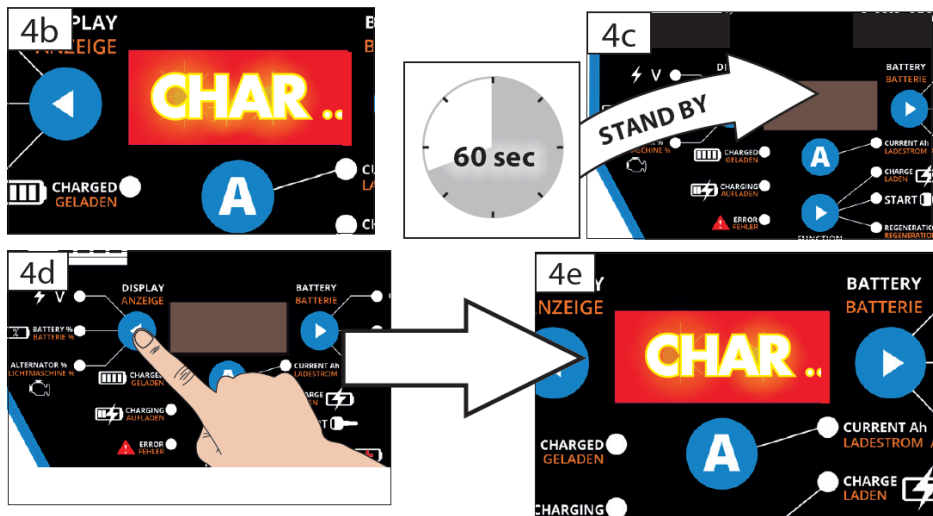
PREVÁDZKA

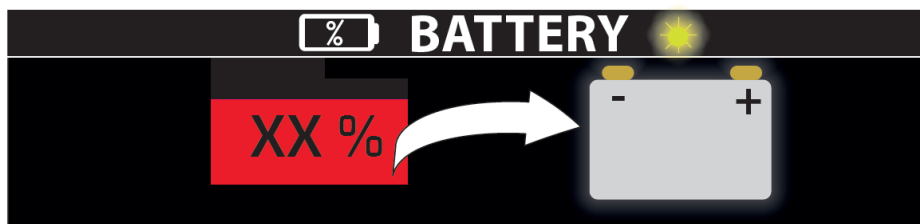
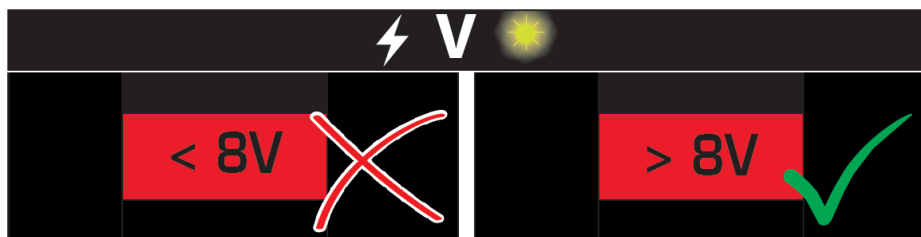
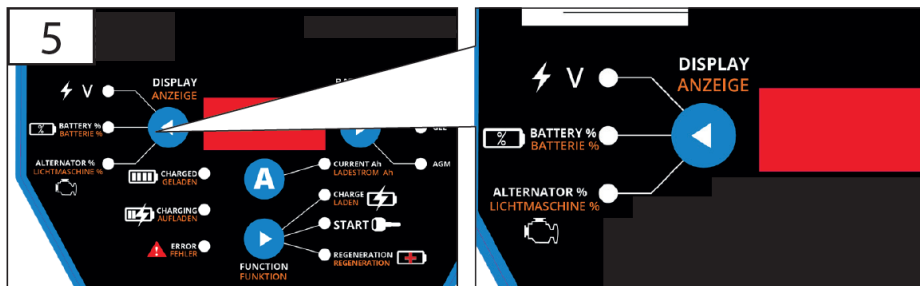
Krok č.	Určite, či sa pripojiť, alebo nie	Klíč pro výběr kroku
Krok 1	Uistite sa, že ja batéria pripojená	Digitální displej: Napětí připojené baterie
Krok 2	Skontrolujte, že sa nabijačkou identifikovaný typ batérie zhoduje s fyzickým popisom batérie	
Krok3	Zvoľte napájací prúd	
Krok4	Uistite sa, že máte vybranú funkciu nabíjania (CHARGE)	





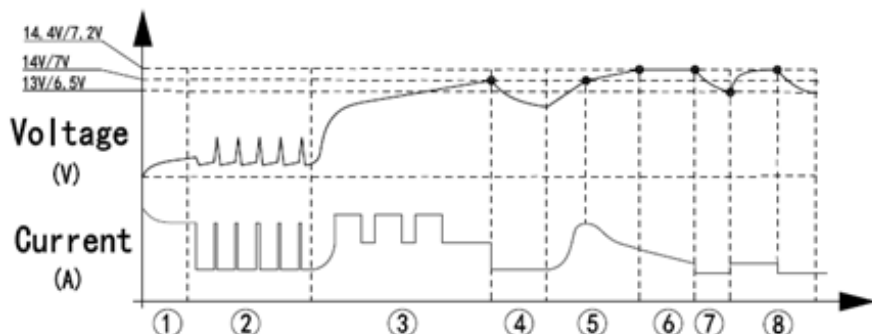






Počas nabíjania vykonáva nabíjačka nasledujúce operácie.

Krok	Digitální displej	Indikátor LED	Stav nabíjení
ANALÝZA-1	ANALÝZA-1 BATT-12/24	CHARGING nebo CHARGED Kontrolka MAINTAINING nesvítí.	Analýza zhody typu napätia batérie a režimu prúdu.
DESULFACE	CHARGING BATT-12/24	Svítí kontrolka CHARGING	Odstránenie síranov a reaktivácia batérie
BULK	CHARGING BATT-12/24	Svítí kontrolka CHARGING	Dodanie vysokého prúdu pre rýchle nabíjanie
ANALÝZA-2	ANALYZING-2 BATT-12/24	Svítí kontrolka CHARGING	Analýza, či batéria môže absorbovať vysoký prúd.
ABSORPCE	CHARGING BATT-12/24	Svítí kontrolka CHARGING	Zníženie prúdu v závislosti od zvýšenia napätia
FLOATING	CHARGING BATT-12/24	Svítí kontrolka CHARGING	Udržiavanie napätia batérie pre nepretržitú absorpciu prúdu.
ANALÝZA-3	ANALYZING-3 BATT-12/24	Svítí kontrolka CHARGING	Analýza, či batéria dokáže uchovávať elektrický náboj.
UDRŽOVÁNÍ	MAINTAINING BATT-12/24	Svítí LED dioda CHARGED/MAINTAINING	Batéria je nabitá a nabíjačka ju udržuje v chode.



FUNKCIA ŠTARTU

Poskytuje dodatočné ampéry na štartovanie motora so slabou alebo vybitou autobatériou.

⚠ VAROVANIE: Vždy používajte v kombinácii s batériou. Použitie funkcie ENGINE START bez nainštalovanej batérie vo vozidle poškodí elektrický systém vozidla. Nikdy sa nedotýkajte svoriek ani ich neodpájajte, ak je v prevádzke režim ENGINE START, inak by mohlo dôjsť k vážnemu zraneniu osôb alebo škody na majetku. Nabíjačku batérie je možné použiť na naštartovanie vozidla, ak je batéria vybitá. Pri nabíjaní batérie dodržujte všetky bezpečnostné pokyny a opatrenia. Používajte kompletnú ochranu očí a ochranný odev. Postupujte nasledujúcim spôsobom.

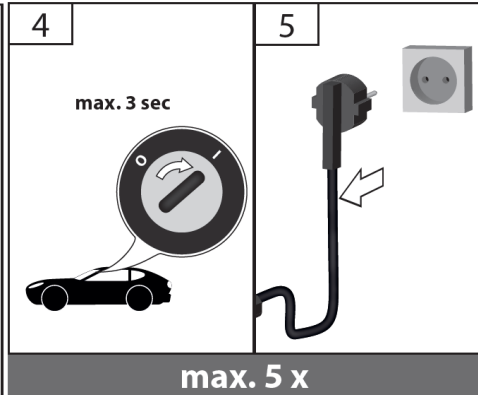
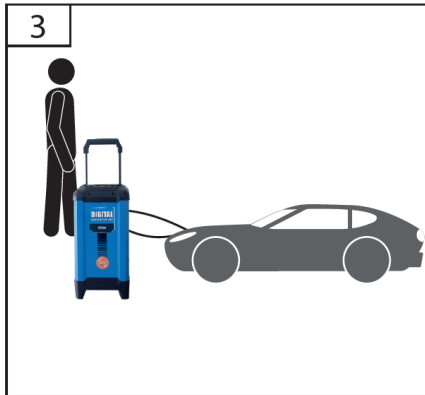
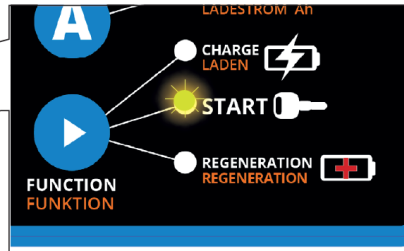
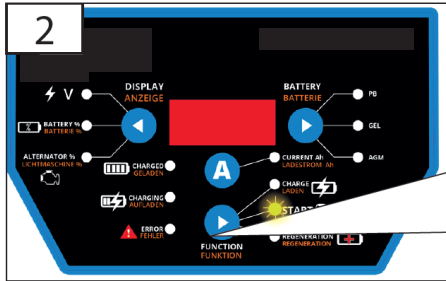
1. Pripojte nabíjačku k batérii podľa pokynov uvedených v časti PRIPOJENIE K BATÉRII.
2. Keď je nabíjačka pripojená k batérii, stlačte a držte tlačidlo FUNCTION, kým sa nezsvieti kontrolka ŠTART.
3. Štartujte motor, kým nenašartuje alebo kým neuplynú 3 sekundy. Pokiaľ motor nenašartuje, počkajte 4 minúty, než znovu naštartujete. To umožní nabíjačke a batériu vychladnúť.
4. Pokiaľ sa motor nepodarí naštartovať, použite maximálnu rýchlosť nabíjania (20 A) a niekoľko minút nabíjajte, než sa pokúsíte motor znovu naštartovať.
5. Po naštartovaní motora odpojte napájací kábel a až potom odpojte svorky akumulátora od vozidla.

POZNÁMKA: Ak sa motor síce otočí, ale nenašartuje, nie je problém v štartovacom systéme, ale niekde inde vo vozidle. Prestaňte motor vytáčať, kým nebude diagnostikovaný a odstránený dané problém. Počas vyššie uvedenej štartovacej sekvencie sa nabíjačka automaticky prepína do týchto cyklov:

Čakanie na naštartovanie - Počas čakania na naštartovanie sa na digitálnom displeji zobrazí START-READY. Nabíjačka čaká, až sa motor skutočne naštartuje, a až potom začne dodávať ampéry na štartovanie motora.

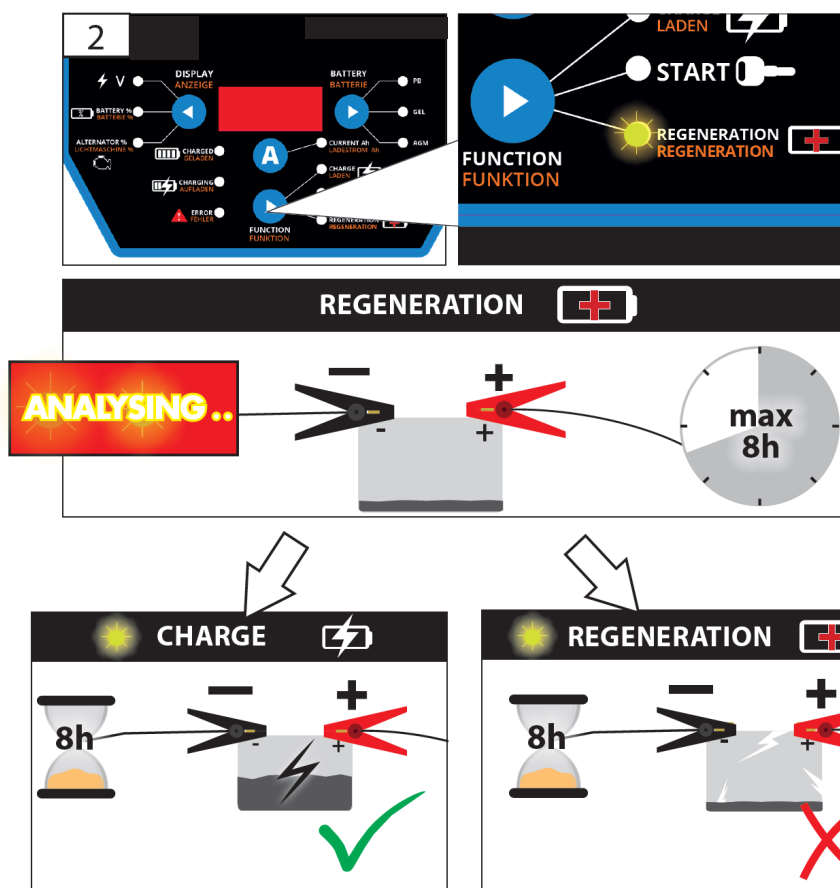
Štartovanie – po otočení kľúčikom nabíjačka automaticky dodá až maximálny výkon podľa požiadaviek štartovacieho systému po dobu až 5 sekúnd.

Ochladzovanie - Po naštartovaní nabíjačka prejde do stavu povinného ochladzovania po dobu 240 sekúnd (stlačenie ľubovoľného tlačidla nefunguje). Na digitálnom displeji sa zobrazuje zostávajúca doba ochladzovania v sekundách. Začína na hodnote 240 a odpočítava sa do 0. Po 4 minútach sa digitálny displej zmení zo zobrazenia odpočítavania na zobrazenie START-READY.



FUNKCIA OPRAVY

Do tohto režimu vstúpite stlačením a podržaním tlačidla FUNCTION po dobu 3 sekúnd, kým sa nerozsvieti kontrolka REPAIR (na digitálnom displeji sa zobrazí REPAIR-ON). Ide o pokročilý režim obnovy batérií na opravu starých, nečinných, rozvrstvených alebo sulfatovaných batérií (nie všetky batérie je možné obnoviť!). Aby ste dosiahli optimálne výsledky, vykonajte pred použitím tejto funkcie plný nabíjacie cyklus, ktorým batériu plne nabijete. Tento režim používa vysoké nabíjacie napätie a pri batériách s mokkými článkami (WET) môže spôsobiť určitú stratu vody. Navyše niektoré batérie a elektronika môžu byť citlivé na vysoké nabíjacie napätie. Ak chcete minimalizovať riziká, odpojte pred použitím tohto režimu batériu od vozidla. Ak chcete opravu ukončiť, stlačte znovu tlačidlo FUNCTION a kontrolka REPAIR zhasne (na digitálnom displeji sa zobrazí REPAIR-OFF).



ÚDRŽBA

Upozornenie! Pred vykonávaním akýchkoľvek prác na prístroji vždy vyťahnite zástrčku zo zásuvky.

Pripojovacie kliešte, svorky a hornú plochu autobatérie je nutné udržiavať v čistote, príp. očistiť svorky batérie drôtenou kefou.

Opravy a práce, nepopísané v tomto návode, smie vykonať len kvalifikovaný autorizovaný personál. Používajte iba originálne príslušenstvo a originálne náhradné diely. Pred použitím vykonajte vždy vizuálnu kontrolu, aby ste sa presvedčili, že na nabíjačke nie je poškodený najmä sieťový kábel a zástrčka. Čistite iba čistou handričkou, pretože čistiace prostriedky poškodzujú umelú hmotu krytu či iné izolačné diely. Prístroj udržiujte čistý a suchý, chráňte ho pred olejom a ďalšími nečistotami. Len Nedostatočná údržba a starostlivosť môže viesť k nepredvídaným nehodám a úrazom. V prípade potreby nájdete zoznam náhradných dielov na www.proteco-naradi.cz

Digitální displej	Výstražný indikátor LED	Význam	ŘEŠENÍ
E01	Svieti kontrolka VAROVANIE	spojenia sú obrátené.	Vymeňte červené a čierne svorky alebo krúžkové svorky na správne póly batérie.
E02	Svieti kontrolka VAROVANIE	výstupný prúd sa zníži na 0, keď je teplota v nabíjačke príliš vysoká.	NEODSTRAŇUJTE ihneď zástrčku striedavého prúdu. Po vychladnutí bude nabíjačka opäť fungovať.
E03	Svieti kontrolka VAROVANIE	batéria nemôže uchovávať elektrický náboj (vybitá batéria).	Vymeňte batériu za novú alebo vyskúšajte REŽIM OPRAVY.
E04	Svieti kontrolka VAROVANIE	Batéria nie je pripojená / napätie batérie je nižšie ako 1 volt (vybitá batéria) / červené a čierne svorky sú spojené dohromady.	Pripojte červené a čierne svorky alebo krúžkové svorky k pólom batérie. Vyčistite póly batérie Okamžite vymeňte batériu za novú Odpojte červené a čierne výstupné svorky
BATT - MISMATCH	Svieti kontrolka VAROVANIE	Nabíjanie v režime 12V pre 24V batériu	Vymeňte batériu alebo pripojte kladné výstupné vedenie k správnejmu konektoru .

ZÁRUČNÝ LIST**PEČIATKA A PODPIS PREDAJCU****DÁTUM PREDAJA** [][][][][][]**ZÁZNAMY O VYKONANÝCH OPRAVÁCH:**

VYHLÁSENIE O ZHODE

VYHLÁSENIE O ZHODE

Výrobca: PROTECO náradí s.r.o.
Radlická 2487/99, 150 00 Praha 5
Česká republika, IČO: 47453630

Dodávateľ pre Slovenskú republiku:

PROTECO náradie s.r.o.
Blagoevova 9, 851 04 Bratislava – Petržalka, IČO: 50 635 875

Označenie výrobku: 51.08-SV-1224-400 vozík štartovací na autobaterie PROFI 400 A PROTECO

Typ výrobku: DHP300

Výrobok: spĺňa všetky príslušné ustanovenia technických predpisov, tj Predmetných smerníc Európskych spoločností.

Pri posúdení zhody boli použité nasledovné normy:

EN IEC 61000-3-3:2013+A1:2019
EN IEC 61000-3-2:2019
EN IEC 61000-3-11:2019
EN 61000-3-12:2011
EN 60335-2-29:2004/A2:2010+A11:2018
EN 60335-1:2012+A11:2014+A13:2017+A1:2019+A14:2019
EN 62233:2008
EN 55014-1:2017+A11:2020
EN 55014-2:2015
AfPS GS 2019:01 PAK
IP20

Posúdenie zhody bolo vydané na základe skúšok vykonaných skúšobňou:

ITS Shenzhen Ltd. Guangzhou Branch Room 02, Caipin Road, GETDD, Guangzhou, Guangdong, China.
Na základe certifikátov a test reportov: 190528135GZU-001, 210700006SHA-022, 210712103GZU-VOC001.

Posledné dvojčíslenie roku v ktorom bolo označenie CE na výrobok umiestnené: 23

Osoba poverená kompletáciou technickej dokumentácie: Libor Knap
Podbrézí 63
518 03

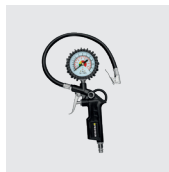
V Bratislave, dňa 09.08.2023



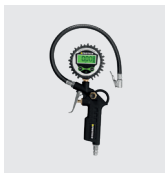
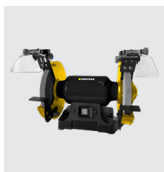
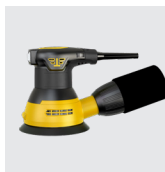
PROTECO náradie s.r.o.
Kontakt spoločnosti
Bratislava-mestská časť Petržalka 851 04
Blagoevova 9
IČ: 50635875 DIČ: 2120403230
IČ DPH: SK2120403230



PROTECO®



Dodávateľ pre SK:
PROTECO náradie s.r.o.
Blagoevova 9
Bratislava - Petržalka 851 04
www.proteco-naradie.sk



SPOLAHLIVÉ NÁRADIE, KTORÉ VYDRŽÍ