



 **PROTECO<sup>®</sup>**



## ZVEDÁK HYDRAULICKÝ (PANENKA) PROFI

42.09-ZHP



CE



## TECHNICKÉ SPECIFIKACE

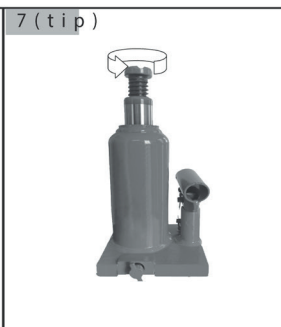
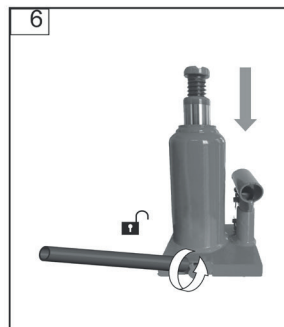
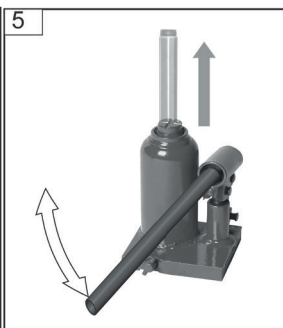
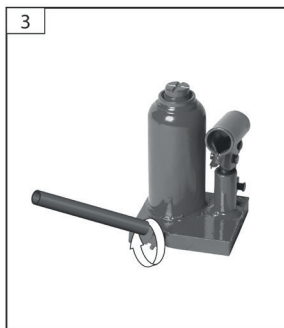
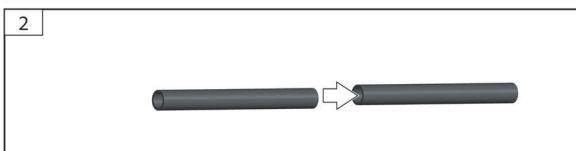
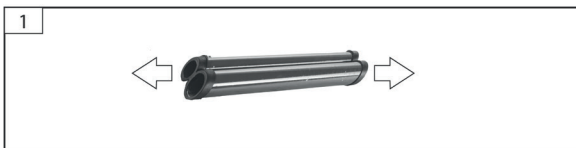
Model	Nosnost (t)	Minimální výška (mm)	Zdvih pístu (mm)	Zdvih opěrného šroubu (mm)	Maximální výška (mm)	Hmotnost (kg)
42.09-ZHP-02	2T	150 mm	90 mm	50 mm	290 mm	2,29 kg
42.09-ZHP-03	3T	180 mm	110 mm	50 mm	340 mm	2,65 kg
42.09-ZHP-05	5T	185 mm	115 mm	60 mm	360 mm	3,11 kg
42.09-ZHP-08	8T	190 mm	120 mm	60 mm	370 mm	4,48 kg
42.09-ZHP-10	10T	190 mm	120 mm	60 mm	370 mm	4,98 kg
42.09-ZHP-12	12T	200 mm	130 mm	60 mm	390 mm	5,88 kg
42.09-ZHP-15	15T	205 mm	135 mm	60 mm	400 mm	6,62 kg
42.09-ZHP-20	20T	220 mm	140 mm	60 mm	420 mm	8,11 kg
42.09-ZHP-30	30T	255 mm	160 mm	60 mm	475 mm	11,75 kg
42.09-ZHP-50	50T	255 mm	150 mm	60 mm	455 mm	17,85 kg

Před použitím zvedáku se ujistěte, že rozumíte obsahu tohoto návodu a víte, jak se zvedákem pracovat a jak jej udržovat. Je nutné abyste rovněž porozuměli všem bezpečnostním pokynům a vyvarovali se nebezpečné manipulaci.

## BEZPEČNOSTNÍ PODMÍNKY

1. Před použitím tohoto zařízení si prostudujte všechny pokyny, porozumějte jim a dodržujte je.
2. Nepřekračujte jmenovitou kapacitu.
3. Zařízení používejte pouze na pevném, rovném povrchu se sklonem menším než 3 stupně.
4. Použití pouze jako zvedací zařízení. Ihned po zvednutí podepřete vozidlo vhodnými prostředky.
5. S vozidlem na zvedáku nehýbejte ani ho nepřevážejete na vozíku.
6. Zvedejte pouze na místech vozidla určených výrobcem vozidla.
7. Na produktu nelze provádět žádné úpravy.
8. Smí se používat pouze nástavce a/nebo adaptéry dodané výrobcem.
9. Pod vozidlo nevstupujte a nikoho pod něj nepouštějte, dokud není podepřeno zvedacími stojany.
10. Před zvedáním vycentrujte zátěž na sedle.
11. Před použitím zvedáku použijte na protilehlých kolech klíny nebo jiné blokovací zařízení.
12. Nikdy nepoužívejte na sekačce na trávu nebo traktůrku na trávu.
13. Nepoužívejte tento zvedák k jinému než výrobcem určenému použití.
14. Při práci na zařízení nebo v jeho blízkosti s ním nehoupejte.
15. Na tomto zařízení se nedoporučuje podpírat: Základy, domy, mobilní domy, přívěsy, obytné vozy, karavany, ani pátá kola atd....
16. Nedodržení označení může mít za následek zranění osob a/nebo poškození majetku.
17. Zvedání osob je zakázáno.
18. V případě, že generované úsilí přesáhne 400 N, musí být síla snížena dalšími osobami.
19. Je nutné, aby obsluha mohla sledovat zvedací zařízení a břemeno během všech pohybů.
20. Není dovoleno pracovat pod zvednutým břemenem, dokud není zajištěno vhodnými prostředky.
21. Je třeba zkontrolovat stav značení a to, že značení zůstane stejné jako původní.
22. Zvedáky musí být udržovány a opravovány v souladu s pokyny výrobce. Tuto údržbu a opravy musí provádět kvalifikované osoby.

23. Pokud zjistíte rozlití oleje, přestaňte výrobek používat a olej na podlaze utřete hadrem.
24. Pokud nelze zvedák spustit dle potřeby, musí být vozidlo zajištěno stojanem zvedáku proti nechtěnému spuštění.
25. Pořídte si nový zvedák, kterým můžete vůz zvednout, aby bylo možné vadný zvedák odstranit. Pokud si nejste jisti, požádejte o odbornou pomoc.
26. Životnost tohoto zvedáku je nejméně 50 cyklů při jmenovitém zatížení.



## ZDVIH VOZIDLA

1. Ujistěte se, že zvedák a vozidlo stojí na pevném rovném povrchu.
2. Vždy zatáhněte ruční brzdu vozidla a zablokujte kola.
3. V návodu k obsluze vozidla zjistěte umístění bodů zdvihu a umístěte zvedák pod předepsaný bod zdvihu.
4. Otočte vypouštěcí ventil ve směru hodinových ručiček do uzavřené polohy (obr.3). **NEDOTAHUJTE PŘÍLIŠ SILNĚ!**
5. Umístěte zvedák pod břemeno a otáčejte opěrným šroubem, dokud nedojde k pevnému kontaktu se zvedaným břemenem (obr.7), popř. pokračujte dle bodu 6.
6. Zasuňte rukojeť do úrovně čerpadla (obr.4) a pumpujte rukojetí zvedáku, dokud se šroub nedotkne břemene (obr.5). Ještě jednou zkontrolujte, zda je šroub správně umístěn a následně pumpujte dále do požadované výšky.
7. Umístěte pod vozidlo zvedací stojany na místa doporučená výrobcem vozidla.
8. Pomalu otáčejte vypouštěcím ventilem proti směru hodinových ručiček, abyste spustili břemeno na zvedací stojany.

**⚠ VAROVÁNÍ!** Bez zvedacích stojanů pod vozidlo nelezte. Zvedáky nejsou určeny k dlouhodobému udržování těžkých břemen.

## SPOUŠTĚNÍ VOZIDLA

1. Otočte vypouštěcí ventil ve směru hodinových ručiček do zavřené polohy.
2. Pumpováním rukojetí zvedněte vozidlo ze zvedacích stojanů.
3. Odstraňte zvedací stojany. Při spouštění vozidla pod něj nevstupujte a nenechávejte pod ním nikoho jiného.
4. Pomalu otáčejte vypouštěcím ventilem proti směru hodinových ručiček (obr. 6), abyste vozidlo spustili na zem.

## KONTROLA

Výrobek musí být udržován v souladu s návodem k použití. Na výrobku se nesmí provádět žádné změny.

1. Před použitím by měla být provedena vizuální kontrola zvedáku, zda není v nestandardním technickém stavu, jako jsou prasklé sváry, poškození, ohnuté, opotřebované, uvolněné nebo chybějící díly nebo netěsnosti hydrauliky.
2. Kontroly musí být prováděny v souladu s touto příručkou
3. Výrobek musí být okamžitě zkontrolován, pokud se předpokládá, že zvedák byl vystaven abnormálnímu zatížení nebo nárazu. Doporučuje se, aby tuto kontrolu před dalším použitím provedl autorizovaný servis.

## ÚDŽBA

Následující kroky jsou určeny k tomu, abyste udrželi zvedák v dobrém stavu:

1. Lehkým olejem namažte píst, táhla, šroub a mechanismus čerpadla. Promažte ložiska kol a nápravy.
2. Vizuálně kontrolujte, zda nejsou prasklé sváry, ohnuté, uvolněné nebo chybějící díly nebo zda nedochází k úniku hydraulického oleje.
3. Pokud je zvedák vystaven abnormálnímu zatížení nebo nárazu, vyřadte jej z provozu a před použitím jej nechte zkontrolovat servisním pracovníkem.
4. Pravidelně očišťujte všechny povrchy a udržujte všechny štítky a varování čitelné.
5. Kontrolujte a udržujte hladinu hydraulického oleje v pístnici.
6. Každé 3 měsíce kontrolujte pístnici, zda se na ni neobjevují známky koroze nebo rzi. V případě potřeby ji vyčistěte a otřete hadrem od oleje.
7. Pokud zvedák nepoužíváte, nechte píst a šroub vždy zcela dole.
8. Zvedák vždy skladujte v plně spuštěné poloze, tím ochráníte kritická místa před nadměrnou korozí. Nepoužívejte brzdové nebo převodové kapaliny ani běžný motorový olej, protože mohou poškodit těsnění. Vždy kupujte a používejte výrobky označené jako hydraulický olej pro zvedáky.

## KONTROLA HLADINY OLEJE

1. Otočte vypouštěcí ventil proti směru hodinových ručiček, aby se píst zcela zasunul. Pro spuštění může být nezbytné zatlačit na opěrný šroub silou.
2. Se zvedákem ve vodorovné poloze vyjměte olejovou zátku. Položte zvedák do svislé polohy s držákem rukojeti dolů. Olej by měl být v úrovni dna plnicího otvoru. Pokud tomu tak není, doplňte olej. Olej nepřepĺňujte. Vždy doplňujte nový, čistý olej určený pro hydraulické zvedáky.
3. Vraťte zpět olejovou zátku.
4. Zkontrolujte funkčnost zvedáku.
5. V případě potřeby vypustěte ze soustavy vzduch.

## ODSTRAŇOVÁNÍ PROBLÉMŮ PROČIŠTĚNÍ SYSTÉMU VZDUCHEM

1. Otočte vypouštěcí ventil proti směru hodinových ručiček o jednu celou otáčku, aby se otevřel.
2. 8x zapumpujte rukojetí
3. Otočením vypouštěcího ventilu ve směru hodinových ručiček ventil zavřete.
4. Pumpujte rukojetí, dokud píst nedosáhne maximální výšky, a pokračujte v pumpování ještě několikrát, abyste odstranili vzduch zachycený v pístnici.
5. Opatrně a pomalu stlačte olejovou zátku, aby se uvolnil zachycený vzduch.
6. Otočte vypouštěcí ventil proti směru hodinových ručiček o jednu celou otáčku a pusťte píst do nejnižší polohy. V případě potřeby použijte sílu.
7. Otočte vypouštěcí ventil ve směru hodinových ručiček do uzavřené polohy a zkontrolujte správnou činnost čerpadla. Může být nutné provést výše uvedený postup vícekrát, aby se zajistilo úplné odčerpání vzduchu

## ŘEŠENÍ PROBLÉMŮ

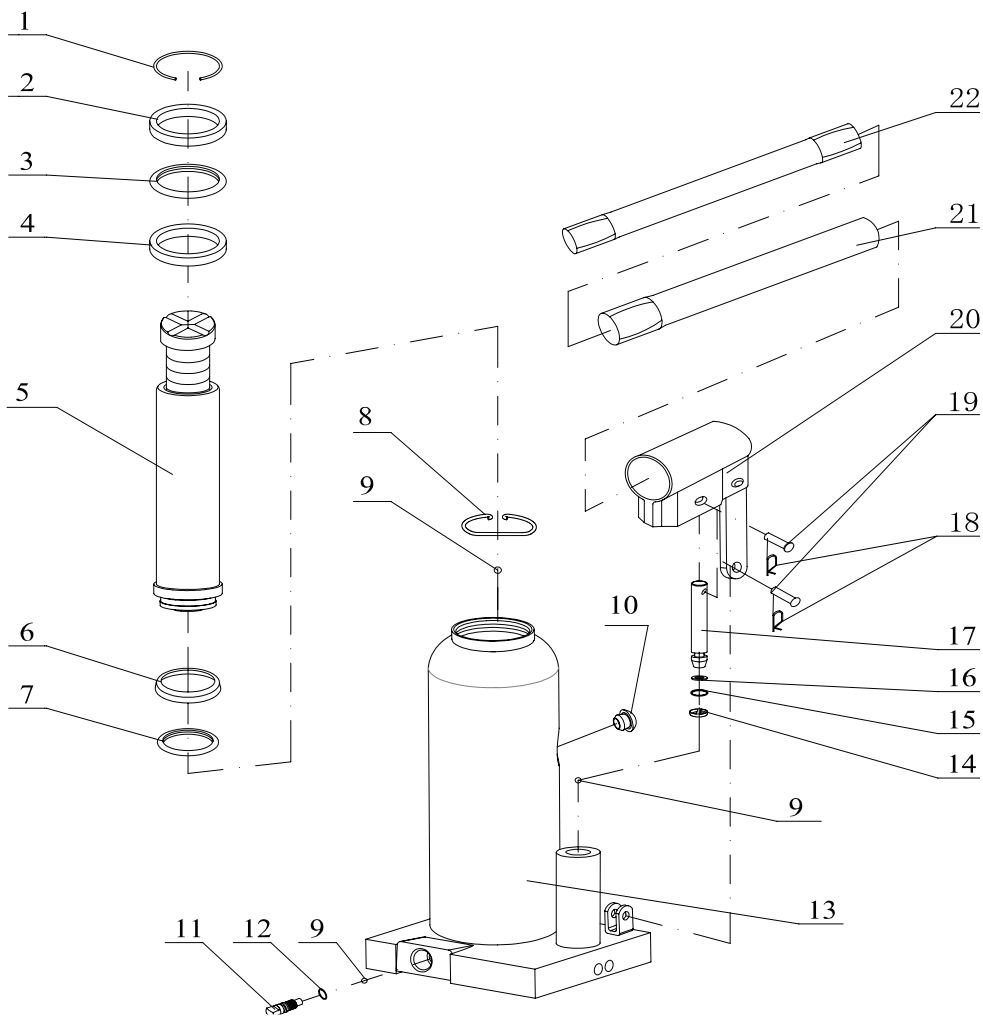
**⚠ VAROVÁNÍ!** Při odstraňování závady na nefunkčním zvedáku dbejte zvýšené opatrnosti. Před použitím všechny problémy zcela odstraňte. Pokud řešení uvedená v průvodci řešením problémů nevedou k vyřešení problému, nechte zvedák před použitím zkontrolovat a opravit kvalifikovaným technikem.

**⚠ NEPOUŽÍVEJTE POŠKOZENÝ NEBO NEFUNKČNÍ ZVEDÁK!**

Možné problémy					Možné řešení (Před řešením problému, se ujistěte, že zvedák nepodpírá zátěž).
Zvedák nezvedá břemeno	Zvedák neudrží zátěž.	Zvedák se nespustí dolů.	Zvedák se špatně zvedá	Zvedák se nezvedá do plného vysunutí	
<b>x</b>	<b>x</b>		<b>x</b>		Vypouštěcí ventil není zcela uzavřen (otočte rukojetí ve směru hodinových ručiček).
<b>x</b>					Překročena hmotnostní kapacita.
<b>x</b>			<b>x</b>		V hydraulice je vzduch. Vycištěte soustavu od vzduchu
<b>x</b>	<b>x</b>		<b>x</b>	<b>x</b>	Nízká hladina oleje. Doplňte olej podle potřeby.
		<b>x</b>			Olejová nádrž je přeplněná. Vypusťte přebytečný olej. Promažte pohyblivé části.
		<b>x</b>			Zrezlý zvedák, cizí překážka
<b>x</b>	<b>x</b>		<b>x</b>		Porucha výkonu. Kontaktujte servisní středisko.



**ROZPIS DÍLŮ**



POZICE	POPIS	POČET KUSŮ
1	Kulatý drátěný pojistný kroužek	1
2	Obdelníkový kroužek	1
3	O-kroužek	1
4	Obdelníkový kroužek	1
5	Sestava pístu	1
6	Podložka pístu	1
7	O-kroužek	1
8	Kulatý drátěný pojistný kroužek	1
9	Ocelové kuličkové ložisko	3
10	Olejevá zátka	1
11	Vypouštěcí ventil	1
12	O-kroužek	1
13	Svařovaná základna	1
14	O-kroužek	1
15	O-kroužek	1
16	O-kroužek	1
17	Malý píst	1
18	Závěsný kolík	2
19	Krátký šroub	2
20	Objímka rukojeti	1
21	Rukojeť - díl 1	1
22	Rukojeť - díl 2	1





**PROHLÁŠENÍ O SHODĚ****EU PROHLÁŠENÍ O SHODĚ**

**Výrobce:** PROTECO nářadí s.r.o.  
Radlická 2487/99, 150 00 Praha 5  
Česká republika, IČO: 47453630

**Výrobek:** 42.09-ZHP-02 zvedák hydraulický (panenka) 2 t PROFI -T0502  
42.09-ZHP-03 zvedák hydraulický (panenka) 3 t PROFI -T0504  
42.09-ZHP-05 zvedák hydraulický (panenka) 5 t PROFI -T0506  
42.09-ZHP-08 zvedák hydraulický (panenka) 8 t PROFI -T0508  
42.09-ZHP-10 zvedák hydraulický (panenka) 10 t PROFI -T0510  
42.09-ZHP-12 zvedák hydraulický (panenka) 12 t PROFI -T0512  
42.09-ZHP-15 zvedák hydraulický (panenka) 15 t PROFI -T0516  
42.09-ZHP-20 zvedák hydraulický (panenka) 20 t PROFI -T0520  
42.09-ZHP-30 zvedák hydraulický (panenka) 30 t PROFI -T0532  
42.09-ZHP-50 zvedák hydraulický (panenka) 50 t PROFI -T0550

Výrobek splňuje všechna příslušná ustanovení technických předpisů, tj. předmětných směrnic Evropských společenství a nařízení vlády ČR.

**Směrnice č. 2006/42/EC (Nařízení vlády ČR č. 176/2008 Sb.)**

Při posouzení shody byly použity následující normy:

EN 1494:2000+A1:2008  
EN ISO 12100:2010

Posouzení shody bylo vydáno na základě zkoušek provedených QA Tesrting certification Co., Ltd. No58 Jidian Road, Hangzhou Bay New district, Ningbo City, Zhejiang Province, P.R.China ve spolupráci s Alberk QA ITC tech control and certification Corp. Zambek str. A block 19. FLR No:2 ATASEHIR Istanbul / Turkey.

**Na základě certifikátů a test reportů:** QA20230094MD, QA-AC-6540/23

**Poslední dvojčíslí roku, v němž bylo označení CE na výrobek umístěno:** 23

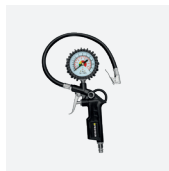
Osoba pověřená kompletací technické dokumentace: Libor Knap  
Podbřeží 63  
518 03

V Podbřeží dne 27.07.2023

  
.....  
Libor Knap  
ředitel společnosti  
**PROTECO** nářadí s.r.o.  
Radlická 2487/99  
150 00 Praha 5 - Smíchov



# PROTECO®



Výrobce:  
**PROTECO nářadí s.r.o.**  
[www.proteco-naradi.cz](http://www.proteco-naradi.cz)  
**Radlická 2487/99**  
**Praha 5 150 00**



**SPOLEHLIVÉ NÁŘADÍ, CO VYDRŽÍ**