

PROTECO®

**DRTIČ VĚTVÍ
2400W**



CE

PROTECO®

51.06-DV-2400

Pôvodný návod na použitie pre drvič konárov 2400W.

Vážený zákazník, ďakujeme Vám za zakúpenie výrobku značky PROTECO.

TECHNICKÉ ÚDAJE:

Technické údaje	51.06-DV-2400-drvič konárov 2400 W
Menovité napätie (V)	230-240V~ 50Hz
Menovitý výkon (W)	2400
Otáčky pri voľnobehu (min ⁻¹)	4500
Max. drviaci priemer (mm)	Ø40
Hladina akustického tlaku dB(A)(EN13683)	95,3 (K=3dB)
Hladina akustického výkonu dB(A)(2000/14/EC)	107,7 (K=3dB)
Hladina akustického výkonu dB(A) (2000/14/EC)	110
Čistá hmotnosť (kg)	10.7

DÔLEŽITÉ

**POZORNE PREČÍTAJTE PRED POUŽITÍM
ODLOŽTE PRE BUDÚCE POUŽITIE**

Bezpečné pracovné postupy**Školenie**

Pred vlastným používaním zariadenia sa oboznámte s týmto návodom na použitie.

Príprava

- 1) Nedovoľte deťom pracovať s týmto strojom;
- 2) Nepracujte so zariadením v prítomnosti okolostojacich osôb;
- 3) Poškodený kábel nepripájajte k napájaniu a nedotýkajte sa ho skôr, než bude odpojený zo siete. Poškodený kábel môže prísť do kontaktu so súčasťami stroja, ktoré sú pod napätím.
- 4) Počas práce so strojom noste ochranu sluchu a okuliare;
- 5) Nenoste voľný odev ani visiacu kravatu;
- 6) So strojom pracujte iba na otvorenom priestranstve (napr. nie blízko steny alebo iného pevného predmetu) a na pevnom a rovnom povrchu.
- 7) So strojom nepracujte na dláždenom alebo štrkovitom povrchu, kde by mohlo dôjsť k poraneniu vyvrstveným materiálom;
- 8) Pred spustením stroja skontrolujte, či všetky skrutky, matice a ďalšie spojovacie prvky sú riadne utiahnuté a uchytené a či kryty a ochrany sú na svojom mieste. Poškodené alebo nečitateľné štítky vymeňte;

Obsluha

- 1) Pred spustením stroja sa pozrite, či priestor na podávanie materiálu je prázdny;
- 2) Držte sa mimo dosahu vstupného otvoru podávania;
- 3) Zabráňte, aby sa ruky alebo iné časti tela alebo odevu dostali do priestoru podávania, výsypného

žľabu alebo inej pohyblivej časti stroja;

4) Po celý čas udržiavajte pevný postoj a rovnováhu. Nenakláňajte sa. Pri podávaní materiálu do stroja nestojte vyššie, než je základňa stroja;

5) Pri práci s týmito strojmi sa vždy zdržujte mimo výspyného priestoru;

6) Pri podávaní materiálu do stroja buďte veľmi opatrní, aby neobsahoval kusy kovu, horniny, fľaše, plechovky ani iné cudzie predmety;

7) Ak drviaci stroj narazí na nejaké cudzie predmety alebo sa objaví neobvyklý zvuk alebo vibrácie, okamžite vypnite napájanie a zastavte stroj. Stroj odpojte od siete a urobte nasledujúce kroky:

Kontrola poškodenia;

Skontrolujte a utiahnite všetky uvoľnené diely;

Poškodené diely dajte vymeniť alebo opraviť pomocou dielov s príslušnými špecifikáciami.

8) Nedovoľte, aby sa spracovávaný materiál zhromažďoval vo výspynnej časti a tak bránil jej riadnemu vyprázdneniu. Mohlo by dôjsť k spätnému vymršteniu materiálu vstupným podávacím otvorom;

9) Ak sa stroj upchá, vypnite napájanie a odpojte ho od siete. Potom odstráňte odpad. Zdroj napájania chráňte pred odpadom a zanesením, aby nedošlo k poškodeniu napájacieho zdroja alebo požiaru.

10) Nevyberajte kryty ani iné ochranné prvky a udržiavajte ich v dobrom stave;

11) Neprenášajte stroj pri zapnutom napájaní;

12) Pri každom opustení pracovného priestoru vypnite napájanie a stroj odpojte zo siete;

13) Nenakláňajte stroj pripojený k sieťovému napájaniu.

14) Zabráňte kontaktu predlžovacích káblov s drviacim mechanizmom.

Údržba a skladovanie

1) Po zastavení stroja kvôli údržbe, kontrole, skladovaniu alebo výmene príslušenstva ho najprv vypnite a vytiahnite zástrčku zo siete. Ubezpečte sa, že všetky rotujúce časti stoja a vytiahnite kľúč. Pred každou kontrolou a úpravou atď. nechajte stroj vychladnúť.

2) Pred uložením nechajte stroj vychladnúť;

3) Pri údržbe drviaceho mechanizmu majte na pamäti, že aj drviaci mechanizmus bude pri ručnom otáčaní motora v pohybe.

4) Chladiace otvory udržiavajte čisté, bez odpadu a ďalších usadenín, aby nedošlo k poškodeniu motora alebo požiaru.

5) Pravidelne kontrolujte napájací a predlžovací kábel, či nevykazujú príznaky opotrebenia. Nepoužívajte náradie s poškodeným káblom.

6) Nikdy nevyvíňajte funkciu blokovania ochranného krytu.

RADY A POKYNY O BEZPEČNOSTI

Toto náradie nesmú používať osoby (vrátane detí) so zníženými fyzickými, zmyslovými alebo duševnými schopnosťami alebo nedostatočnými skúsenosťami a znalosťami, ak nie sú pod dohľadom alebo inštruovaní o použití náradia osobou zodpovednou za ich bezpečnosť.

Udržiavajte mimo dosahu detí.

VAROVANIE! Pri používaní elektrického záhradného náradia treba vždy dodržiavať základné bezpečnostné opatrenia, aby sa znížilo riziko požiaru, úrazu elektrickým prúdom a úrazu osôb.

DÔLEŽITÉ - Bezpečnosť, zdravie a životné prostredie

V záujme bezpečného používania nášho elektrického náradia si pozorne prečítajte nasledujúce bezpečnostné a pracovné pokyny a riadte sa nimi.

Pred prácou s týmto výrobkom si prečítajte všetky pokyny a odložte si ich pre budúce použitie.

Pred vlastným použitím stroja urobte kontrolu podľa nasledujúceho zoznamu.

1. Opláštenie prírodného kábla v zástrčke alebo zásuvke je bezpečne uchytené v káblovej svorke.
2. Opláštenie predlžovacieho kábla nie je poškodené.

VAROVANIE: Pred použitím drviča si pozorne prečítajte pokyny a oboznámte sa s ovládacími prvkami a správnym používaním zariadenia.



VAROVANIE: Pozor – rotujúce nože. Držte sa mimo dosahu rotujúcich častí drviča. Nedotýkajte sa vstupného otvoru alebo výsypného žľabu. Po vypnutí stroja sa nože budú ešte cca 5 sekúnd otáčať.



Existuje nebezpečenstvo, že niektoré predmety môže drvič vymrštiť. Okolostojacich udržujte mimo dosahu drviča.



VAROVANIE: Ak sa pri práci poškodí kábel, nedotýkajte sa ho. Okamžite odpojte zástrčku od napájania alebo drvič od napájania zo siete, aj keď ho nepoužívate alebo počas práce na samotnom stroji (napr. výmene dielov, oprave, čistení a nastavení).



VAROVANIE: Vždy noste ochranné okuliare, chrániče na uši a rukavice.



VAROVANIE: Nepracujte s drvičom za dažďa alebo v mokrom prostredí. Chráňte ho pred vlhkom.



VAROVANIE: Noste ochranné rukavice



VAROVANIE: Dbajte, aby sa do stroja nedostali spolu s konármi kovové predmety, kamene, fľaše, plechovky alebo iný odpad.

VAROVANIE: Pri manipulácii so strojom ho najprv odpojte od sieťového napájania.

Pozor

Pri spustení stroja môže dôjsť k poklesu napätia v sieti.

To môže ovplyvniť ďalšie zariadenie (napr. blikanie kontroliek). Ak je impedancia sieťového napájania Z_{max} menšia než 040 ohmov pri 50Hz, takéto poruchy sa nepredpokladajú. V prípade nutnosti požiadajte o informácie miestneho dodávateľa elektriny.

Používajte predlžovacie káble do exteriéru

Ak pracujete vonku, používajte iba predlžovacie káble určené do exteriéru.

Pracovný priestor udržujte v čistote

Neudržiavané a neupratané plochy môžu privodiť zranenie.

Berte do úvahy pracovné prostredie

Nepracujte s náradím v daždi.

Nepoužívajte náradie v mokrom alebo vlhkom prostredí.

Pracovný priestor udržujte dobre osvetlený.

Nepoužívajte elektrické náradie tam, kde hrozí nebezpečenstvo požiaru alebo výbuchu.

Ochrana pred úrazom elektrickým prúdom

Zabráňte dotyku tela s uzemnenými povrchmi, napr. potrubím, káblom a pod.

Zabráňte pohybu detí a domácich zvierat v pracovnom priestore

Nedovoľte, aby sa návštevníci dotýkali stroja alebo predlžovacieho kábla. Návštevníci by sa mali zdržiavať mimo pracovnej oblasti.

Skladovanie náradia po skončení práce

Po skončení práce skladujte náradie na suchom, vyvýšenom a uzamknutom mieste mimo dosahu detí.

Používajte správne náradie

Náradie používajte iba na určený účel.

Vhodne sa oblečte

Nenoste voľný odev ani šperky, ktoré môžu byť zachytené pohyblivými časťami stroja. Pri práci vonku odporúčame rukavice a protišmykovú obuv. Dlhé vlasy chráňte vhodnou pokrývkou hlavy.

Používajte osobné ochranné prostriedky

Používajte ochranné okuliare, kryt na tvár alebo protiprachovú masku. Pri dlhšej práci so strojom a pri vysokej hlučnosti používajte ochranu sluchu.

Náradie nepreťažujte

Bude svoju prácu robiť lepšie a bezpečnejšie v rozsahu, na ktorý je určené.

Zaistite kábel

Kábel zaistíte tak, aby ste sa oň nepotkli, nestáli na ňom alebo ho nezaťažili veľkým závažím. Presvedčte sa, že kábel nie je poškodený.

Nepoužívajte kábel na iné účely

Nepremiestňujte náradie ťahaním za kábel alebo na odpojenie zo zásuvky. Kábel držte mimo dosahu zdrojov tepla, oleja a ostrých hrán.

Nenakláňajte sa

Po celý čas udržiajte pevný postoj a rovnováhu.

O náradie sa starajte

Rezný kotúč majte vždy ostrý pre dosiahnutie lepšieho výkonu. Dodržujte pokyny pri mazaní a výmene príslušenstva. Pravidelne kontrolujte kábel náradia a ak je poškodený, dajte ho opraviť autorizovanému servisnému stredisku. Kontrolujte aj predlžovací kábel a ak je poškodený, vymeňte ho. Rukoväť udržiajte suchú, čistú, bez oleja a mastnoty.

Kontrolujte diely, či nie sú poškodené

Pred ďalšou prácou s náradím pozorne skontrolujte funkčnosť ochranného krytu a iných dielov, či nie sú poškodené. Skontrolujte vyrovnanie pohyblivých častí, voľný chod týchto častí, montáž a ďalšie podmienky, ktoré môžu ovplyvniť prácu s náradím. Ochranný kryt a iné časti náradia, ktoré sú poškodené, by mali byť opravené autorizovaným servisným strediskom, ak nie je v tomto návode uvedené inak.

Náradie odpájajte zo siete

Ak náradie nepoužívate a tiež pred jeho údržbou a výmenou príslušenstva vždy odpojte nástroj zo siete.

Odstránenie kľúčov

Pred zapnutím náradia vždy skontrolujte, či ste odstránili všetky kľúče.

Zabráňte neúmyselnému spusteniu

Nezapájajte náradie s prstom na vypínači. Zaisťte, aby pri zapojení náradia do siete bol vypínač vypnutý.

Buďte ostražití

Venujte sa práci. Používajte zdravý rozum. Nepoužívajte náradie, ak ste unavení.

Varovanie!

Použitie akéhokoľvek príslušenstva alebo prídavného zariadenia, ktoré nie je uvedené v tomto návode na použitie, znamená riziko úrazu.

Opravu náradia zverte kvalifikovanej osobe

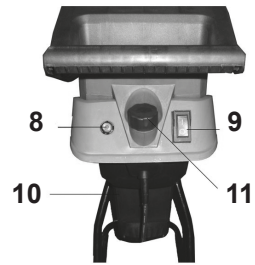
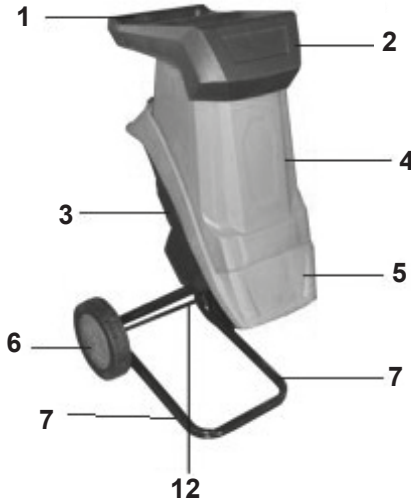
Toto elektrické zariadenie je v súlade s príslušnými bezpečnostnými požiadavkami. Opravy by mali robiť iba zástupca autorizovaného servisu.

Ďalšie bezpečnostné pokyny

1. Napájacie napätie musí zodpovedať napätiu na typovom štítku.
2. Odporúča sa používať drvič so zariadením na zvyškový prúd (RDC) s vypínacím prúdom nepresahujúcim 30mA.
3. Používajte iba predĺžovacie káble, ktoré nie sú tenšie než elektrická šnúra s gumenou izoláciou (H07RN-F). Prednostne používajte jasne sfarbené predĺžovacie káble, ktoré sú dobre viditeľné.
4. Venujte sa práci. Používajte zdravý rozum.
5. Buďte opatrní, ak sú nože v činnosti.
6. Náradie nepremiestňujte ťahaním za kábel ani ho pomocou kábla neodpájajte zo zásuvky. Kábel držte mimo dosahu zdrojov tepla, oleja a ostrých hrán. Kábel zaisťte tak, aby ste sa oň nepotkli, nestáli na ňom alebo ho nezaťažili veľkým závažím. Presvedčte sa, že kábel nie je poškodený.
7. Nepokúšajte sa otvoriť kryt náradia. Nepokúšajte sa žiadnym spôsobom náradie upravovať.
8. Napájací kábel by mal vymeniť iba zástupca autorizovaného servisu.
9. Nepoužívajte drvič s poškodeným alebo opotrebovaným káblom.
10. Poškodený kábel nepripájajte k napájaniu a nedotýkajte sa ho skôr, než bude odpojený zo siete. Poškodený kábel môže prísť do kontaktu s časťami stroja, ktoré sú pod napätím.
11. Nedotýkajte sa drviaceho mechanizmu skôr, než je náradie odpojené od siete a drviaci mechanizmus sa zastaví.
12. Zabráňte kontaktu predĺžovacích káblov s drviacim mechanizmom. Drviaci mechanizmus môže káble poškodiť a zapríčiniť ich skratovanie.
13. Zástrčku vytiahnite zo zásuvky:
vždy keď je stroj ponechaný bez dozoru.
pred čistením po jeho upchatí.
pred kontrolou, čistením alebo inou činnosťou na stroji.
Ak drviaci mechanizmus narazí na nejaké cudzie predmety, skontrolujte rozsah poškodenia a v prípade potreby urobte opravu.
To isté urobte aj v prípade neobvyklých vibrácií.

Aká je špecifikácia tohto výrobku?

1. rukoväť
2. násypka
3. kryt motora
4. telo drviča
5. výsypaný žľab
6. koliesko s krytom
7. noha
8. istič
9. hlavný vypínač
10. napájací kábel
11. otočný gombík
12. os



Poznámka: Maximálny priemer konára závisí od tvrdosti dreva.

Ako môžem zložiť tento výrobok?

Os vložte do predvŕtaných otvorov v nohe.
 Vyberte podpery A a B označené písmenom vyrazeným na podpere.
 Nohu vložte do tela.



Koliesko montujte v rovnakom poradí podľa obrázka.



Utiahnite otočný gombík. Gombík má bezpečnostný spínač. Zaisťte, aby bol utiahnutý, inak sa motor nespustí.



POZNÁMKA: Nepoužívajte stroj bez násypky.

Ako môžem používať tento výrobok?

Pred použitím stroja si pozorne prečítajte pokyny a oboznámte sa s funkciami stroja.

Pred prehliadkou a údržbou niektoré časti zariadenia najprv vypnite stroj, vyťahnite zástrčku zo siete a skontrolujte, či sa zastavili všetky rotujúce časti.

1. Pred spustením stroja najprv skontrolujte materiál určený na drvenie. Odstráňte všetky predmety alebo odpad, ktorý by sa mohol vymrštiť, zaseknúť alebo zapliesť do nožov. Odstráňte hlinu z koreňových balov. Cudzie telesá ako kamene, sklo, kovy, tkaniny a plasty sa nesmú dostať do násypky, inak by mohli poškodiť nože.
2. Stroj vždy umiestnite na rovný povrch. Počas práce ho nenakláňajte a nepremiestňujte.
3. Pred podávaním materiálu do násypného žľabu počkajte, dokým nože nedosiahnu pracovné otáčky.
4. Stroj používajte iba na drvenie týchto materiálov:

Prúťiky a konáre

Odpad z prerezaných kríkov

Odpad z orezaných živých plotov

Rastlinný a iný záhradný odpad

Listy a korene rastlín (pred drvením odstráňte hlinu z koreňov)

5. Do drviča nekladajte mäkký odpad, ako je kuchynský odpad, ale kompostujte ho.

6. Materiál určený na drvenie naplňte do rohu prívodného žľabu, ak nie je príliš objemný a nože ho vtiahnu dovnútra.

7. Vkladajte iba toľko materiálu, aby sa neupchal vstupný žľab.

8. **Varovanie:** Dlhý materiál vyčnievajúci zo stroja sa môže pri vŕhovaní zmietat'. Stojte v bezpečnej vzdialenosti.

9. Zaisťte, aby drvený materiál voľne vypadával z výsypného žľabu.

10. Pre jemnejšie drvenie možno podrviť už raz podrvený materiál.

11. Nedovoľte, aby sa drvený materiál nakopil do takej miery, že upcháva výsypný žľab. V opačnom prípade sa môže dostať naspäť k nožom, ktoré ho vyhodia do násypky.

12. Organický materiál obsahuje veľké množstvo vody a živice a tak sa môžu nalepiť na steny drviča.

Je dobrý materiál na drvenie nechať niekoľko dní vyschnúť. Veľké konáre sa najlepšie rozdrvia, keď sú čerstvé.

13. Ak počas drvenia dôjde k zahlienuiu a zastaveniu nožov, okamžite zastavte drvič, odpojte ho od siete a zistite príčinu zastavenia.

14. Odstráňte všetky zaseknuté nečistoty z nožov a pred ďalšou prácou nože skontrolujte, či nedošlo k ich poškodeniu.

15. Ak nôž uviazne na dlhšie než 5 sekúnd, spustí sa nadprúdový vypínač a stroj sa vypne. Pred opätovným spustením nechajte stroj vychladnúť aspoň 1 minútu. Potom stlačte nadprúdový vypínač a hlavným vypínačom ON/OFF zapnite stroj.

16. Ak drviaci mechanizmus narazí na cudzí predmet alebo sa objaví nezvyklý hluk alebo vibrácie, stroj okamžite vypnite a počkajte, až sa drviaci mechanizmus zastaví. Vyťahnite zástrčku zo zásuvky a urobte nasledujúce kroky:

i) Skontrolujte, či nedošlo k poškodeniu.

ii) Poškodené diely vymeňte alebo opravte.

iii) Skontrolujte a utiahnite všetky uvoľnené časti.

17. Ak sa stroj upcháva, vypnite ho a počkajte, až sa drviaci mechanizmus zastaví. Pred jeho vyčistením vyťahnite zástrčku zo siete.

18. Chladiace otvory udržiavajte čisté, bez odpadu a ďalších usadenín, aby nedošlo k poškodeniu motora alebo požiaru.

19. Pri každom opustení pracovného priestoru vypnite napájanie, nechajte zastaviť drviaci mechanizmus a stroj odpojte zo siete;

20. Nedovoľte, aby sa drvený materiál nakopil do takej miery, že upchá výsypný žľab. V opačnom prípade bráni riadnemu vyprázdneniu a môže sa dostať naspäť k nožom, ktoré ho vyhodia do násypky.

Ako obsluhovať drvič?

Spustenie a zastavenie drviča

Pre spustenie prepnite vypínač na „1“ a pre vypnutie prepnite na „0“.

Ak sa stroj nespustí, stlačte tlačidlo „istič“ a presvedčte sa, že ste pripojení k sieti.

Po niekoľkých minútach chodu stroja môžete začať s drvením.

Istič sa aktivuje za nasledujúcich okolností:

- Zahltenie rezacieho kotúča drveným materiálom.
- Ak materiál určený na drvenie je väčší než kapacita motora.
- Príliš veľký odpor voči nožu.

Po aktivácii ističa vypnite drvič a odpojte ho od siete.

- Odskrutkujte otočný gombík a otvorte hornú časť drviča.
- Odstráňte nečistoty alebo prekážky v priestore rezania.
- Vráťte hornú časť a utiahnite otočný gombík.
- Motor nechajte niekoľko minút vychladnúť.
- Pripojte napájanie a stlačte tlačidlo ističa.
- Keď je všetko pripravené na drvenie, vypínač prepnite na „1“.

Varovanie: NIKDY nepoužívajte ťahovací gombík bez toho, aby ste vyplli stroj a vytiahli zástrčku zo zásuvky.

Varovanie: Drvič sa po vypnutí do 5 sekúnd zastaví.

Použitie plunžera

K dispozícii je plunžer, ktorý pomáha vtlačať menej objemný materiál, ako sú malé konáre, listy, iný záhradný odpad a vegetácia do násypky.

- Materiál vložte do násypky.
- Plunžer vložte do násypky a materiál stláčajte na drviaci mechanizmus.
- Skôr než pridáte ďalší materiál, počkajte, až sa všetok predošlý materiál rozdrví.



POZNÁMKA: Nevkladajte prsty do násypky.

POZNÁMKA: Nepoužívajte náradie bez násypky.

POZNÁMKA: Nepreťažujte.

Ako zhromažďovať rozdrvený materiál?

Pred nasadením alebo vybratím zberného vaku vypnite napájanie.

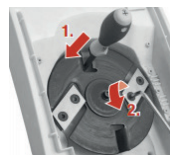
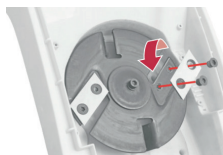
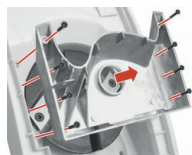
Môžete použiť dodaný zberný vak (ak je súčasťou dodávky), alebo drvič umiestniť na celtovinu pre zachytenie drveného materiálu.

Pri použití zberného vaku je nutné, aby ste háčiky na zbernom vaku zavesili na bočné steny výsypného žľabu.

Varovanie: Zberný vak ani rozdrvený materiál nesmie zakrývať ventilačné otvory na stroji.

Ako vymeniť nože?

1. Drvič vypnite a odpojte ho od siete.
2. Demontujte hornú zostavu násypky odskrutkovaním výstražného gombíka zaistujúceho zostavu k telu stroja.
3. Nože majú dve ostria. Keď sa nože opotrebnú, možno ich obrátiť a použiť druhé ostrie.
4. Pri výmene nožov odporúčame používať pracovné rukavice.
5. Blokujte rezací kotúč pomocou imbusového kľúča. Odskrutkujte dve vnútorné skrutky so šesťhrannou hlavou a poznamenajte si polohu rezného uhla noža.
6. Vyberte nôž a otočte ho o 180° a nasadte nôž na rezací kotúč tak, aby ostrie smerovalo dolu.
7. Opakujte tento postup s druhým nožom.



Ak sa opotrebnú obe ostria noža, obe treba vymeniť. Nože možno znova naostriť, ale musí to urobiť skúsená osoba s použitím obťahovacej brúsky. Neodporúčame, aby ste to robili sami, pretože hmotnosť každého noža rozhoduje o zachovaní vyváženosti rezacieho kotúča. Akákoľvek nevyváženosť môže viesť k poškodeniu stroja a prípadnému úrazu jeho obsluhy.

Ako sa starať o tento výrobok?

1. **Varovanie:** Pri údržbe a čistení zaistíte, aby stroj bol odpojený od siete.
2. Po zastavení stroja kvôli údržbe, kontrole, skladovaniu alebo výmene príslušenstva ho najprv vypnite a vytiahnite zástrčku zo siete. Potom ho môžete skontrolovať alebo upraviť.
3. Použitý predlžovací kábel nesmie byť tenší než prírodný kábel dodávaný s náradím.
4. Pravidelne kontrolujte napájací a predlžovací kábel, či nevykazujú príznaky opotrebenia. Nepoužívajte náradie s poškodeným káblom.
5. Pri údržbe drviaceho mechanizmu majte na pamäti, že aj keď sa motor nespustí kvôli funkcii blokovania ochrany, drviaci mechanizmus bude pri ručnom otáčaní motora stále v pohybe.
6. Nikdy sa nepokúšajte vyradiť funkciu blokovania ochrany.
7. Pomocou kefy odstráňte usadenú hmotu.
8. Po použití stroj vždy očistite. Plastové telo a diely umyte mydlom a vlhkou handričkou. Na čistenie nepoužívajte žieravé čistiace prostriedky ani rozpúšťadlá.
9. Nikdy nečistite drvič prúdom vody ani oplachovaním. Presvedčte sa, že v drviči nie je žiadna voda.
10. Používajte iba odporúčané príslušenstvo a prídavné zariadenia.

Likvidácia

Po ukončení životnosti prístroj, príslušenstvo a obal odovzdajte v súlade s požiadavkami na ochranu životného prostredia do recyklačnej zberne.

Elektrické prístroje nepatria do komunálneho odpadu.

Evidenčné číslo výrobcu: 02355/05-ECZ

**Informácie**

Firma PROTECO náradí s.r.o. nie je zodpovedná za škody alebo zranenia spôsobené nesprávnym používaním. Všetky informácie, vyobrazenia a špecifikácie sa zakladajú na najnovších informáciách o výrobku, ktoré boli k dispozícii v čase vytlačenia tohto návodu. Na pracovnom mieste sa môžu vyskytnúť faktory, ktoré môžu ovplyvniť hodnoty, majúce trvalé účinky, charakterizujúce pracovný priestor ako sú zdroje prachu, hluku atď. Prípustné hodnoty na pracovnom mieste môžu byť tiež rôzne v jednotlivých krajinách. Informácie slúžia užívateľovi zariadení k lepšiemu zhodnoteniu nebezpečenstva a rizík.

Výrobca si vyhradzuje právo na technické, estetické a funkčné zmeny svojich výrobkov bez predchádzajúceho upozornenia. Je to v súvislosti so snahou výrobcu o neustály vývoj a inováciu svojich výrobkov. Zmeny obrazové a textové informácie a tlačové chyby vyhradené.

VYHLÁSENIE O ZHODE

Výrobca: PROTECO náradí s.r.o.
Radlická 2487/99, 150 00 Praha 5
Česká republika, IČO: 47453630

Dodávateľ pre Slovenskú republiku:

PROTECO náradie s.r.o.
Blagoevova 9, 851 04 Bratislava – Petržalka, IČO: 50 635 875

Označenie výrobku: 51.06-DV-2400 Drvič konarov 2400W PROTECO

Typ výrobku: HT6533

Výrobok: spĺňa všetky príslušné ustanovenia technických predpisov, tj Predmetných smerníc Európskych spoločností.

Pri posúdení zhody boli použité nasledovné normy:

EN 55014-1:2017
EN 55014-2:2015
EN IEC 61000-3-2:2019
EN 61000-3-11:2000
EN 60335-1:2012+A11+A13+A1+A14+A2
EN 50434:2014
AfPS GS 2019:01
EN 13683:2003+A2
2 PFG 2516:2014-11
EN 62233:2008
Emise hluku: Lwa 110 dB
IPX4

Posúdenie zhody bolo vydané na základe skúšok vykonaných skúšobňou:

TÜV Rheinland LGA Products GmbH, Tillystrasse 2, 90431 Nürnberg s TÜV Rheinland Ltd.3F,
C13,Guangua Road, Ningbo 315048 China.

Na základe certifikátov a test reportov: AM 50434903 0001, 15059428 0019, AM 50473437 0001,
15059428 010, 15060348 004, AE50466039 0001, S50434898 0001, 15059428 007, S50473435
0001,15059428 010, 15059428 006.

Posledné dvojčísle roku v ktorom bolo označenie CE na výrobok umiestnené: 21

Osoba poverená kompletáciou technickej dokumentácie: Libor Knap
Podbřezi 63
518 03

V Bratislave, dňa 23.06.2021



Libor Knap
Konateľ spoločnosti

PROTECO náradie s.r.o.
Blagoevova 9
Bratislava-mestská časť Petržalka 851 04
IČ: 50635875 DIČ: 2120403230
IČ DPH: SK2120403230

ZÁRUČNÍ LIST / ZÁRUČNÝ LIST / GARANTIESCHEIN

Razítko a podpis prodejce / Pečiatka a podpis predajcu / Händlerstempel und Unterschrift:

.....

Datum prodeje / Dátum predaja / Verkaufsdatum:

Záznamy o provedených opravách (datum, podpis):

Záznamy o vykonaných opravách (dátum, podpis):

Bemerkungen über vorgenommenen Reparaturen (Datum, Unterschrift):

1.

2.

3.

PROTECO®



Dodávateľ pre SK:
PROTECO náradie s.r.o.
Blagoevova 9
Bratislava - Petržalka 851 04
www.proteco-naradie.sk

PROTECO®